

**NATURENS
RIGE**

Skjern Englandskab

Område 11



Område 11



Skjern Englandskab

Område 11

Landskabets kendetegn

Landskabsområdet Skjern Englandskab er kendetegnet af et fladt terræn i en smeltevandsdal med Skjern Å løbende i dalbunden (billede 1). Smeltevandsdalen er en del af en større smeltevandsslette, som Skjern Å systemet slynger sig igennem.

I den vestlige del har engen en åben bevoksningsfri karakter, mens den østlige del er præget af mere bevoksning og opleves lukket (billede 2).

Landskabsområdet har sparsom bebyggelse, og gårde ligger i overgangen mellem dalbunden og et svagt hævet landbrugsareal i de tilstødende landskabsområder mod nord og syd (billede 3). Dalbunden består af lavbundsområder med afgræssede enge og naturarealer (Billede 1). Mod øst fremstår landskabet i højere grad med dyrkede marker (billede 2).

Den tidligere regulering af Skjern Å kan opleves som aktive pumpehuse og rester af diger. I dag er åen genoprettet til den naturlige slyngning (billede 3).

Der findes vidtrækkende udsigter over det flade engareal i den vestlige del af landskabet. Særlige landskabskvaliteter opleves i hovedparten af landskabsområdet (billede 1).

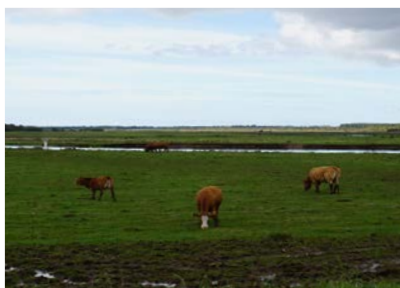
Englandskabet rummer få tekniske anlæg, men påvirkes generelt af tekniske anlæg i de omgivende landskabsområder (billede 3).

Beliggenhed og afgrænsning

Landskabsområdet ligger i den sydøstlige del af kommunen og omfatter en større smeltevandsdal, hvori Skjern Å løber.

Mod øst følger afgrænsningen kommunegrænsen mod Herning Kommune. Mod vest er afgrænsningen lagt ved jernbanen, mod et større lavbundspræget landskabsområde *Skjern Enge Deltalandskab*.

Afgrænsningen mod nord og syd er så vidt muligt lagt i relation til terræn og strukturer. Mod nord er afgrænsningen lagt mod et landbrugspræget landskab på et svagt hævet terræn. Terrænet skaber ligeledes den sydlige afgrænsning. Den sydlige afgrænsning er yderligere bestemt af bevoksningsstrukturen og dyrkede marker, der i højere grad præger dalsiderne.



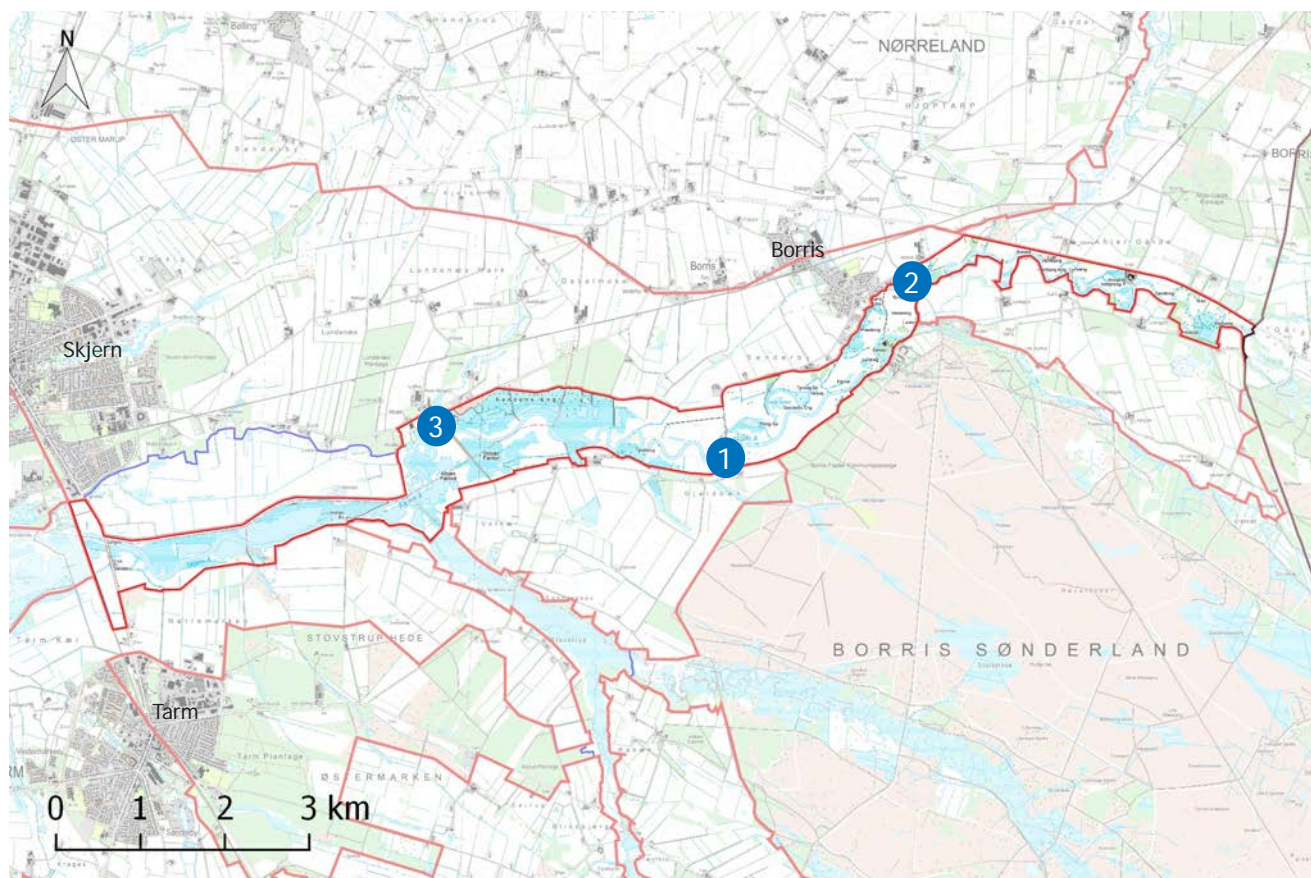
Udsigt over afgræssede enge centralt i landskabet med bred dalbund (billede 1).



Øst for Borriskrog fremstår landskabet med dyrkede marker (billede 2).



Udsigt på tværs af englandskabet, med få gårde liggende i overgangen til tilstødende landskabsområde. Åen fremstår slynget. Vindmøllerne ved Bindesbøl ses i baggrunden (billede 3).



Signaturforklaring

- | | | | |
|---|----------------|---|-------------------|
|  | Karakterområde |  | Kommunegrænse |
|  | Delområde |  | Billedereferencer |

Anbefalinger

Input til håndtering af landskabshensyn og landskabskarakter



Landskabet er friholdt for skov og anden bevoksning, og englandskabet bør derfor friholdes for skovrejsning. Centralt og øst i landskabsområdet afgrænser bevoksning delvist eller helt dalbunden fra de omkringliggende landskabsområder. Nord for Gjaldbæk ses bevoksning omkring Borris.

Landskabskarakteren

Det er væsentligt, at de geologiske og kulturbetingede karaktertræk og strukturer i smeltevandsdalen fortsat kan aflæses i landskabet. Lavbundsområderne med afgræssede enge og sparsom bevoksning samt Skjern Å's forløb tydeliggør smeltevandsdalen i det slettelandskab, den er en del af, og den oplevelsesværdi (se s. 329) engen indeholder. Dette bør understøttes.

Skovrejsning

Englandskabet bør friholdes for skovrejsning. Oplevelsesværdierne knytter sig til den åbne enkle karakter, samt udsigter over engen. Oplevelsesværdierne kan blive sløret og udsigterne begrænset af skovrejsning eller anden form for bevoksning.

Skovrejsning i overgangen til de omgivende landskabsområder bør tilpasses de respektive tilstødende landskabsområders bevoksningskarakter, som varierer fra småbevoksninger til større skovområder.

Landbrugsbyggeri/stort byggeri i det åbne land

Der bør ikke opføres stort eller markant landbrugsbyggeri i landskabsområdet. Landbrugsbyggeri vurderes ikke foreneligt med landskabets karakter og rumlige afgrænsning. Byggeri af denne karakter bør placeres uden for englandskabet.

Ved etablering af nødvendigt landbrugsbyggeri bør der lægges vægt på den landskabelige tilpasning, så byggeriet vil påvirke landskabsoplevelsen og udsigterne mindst muligt. Den samlede bygningsmasse bør fremstå ensartet og harmonisk i landskabet.

Det er væsentligt, at etablering af landbrugsbyggeri i de omgivende landskabsområder sker med hensyn til den visuelle påvirkning af englandskabet. Der bør lægges vægt på en landskabelig indpasning, og at byggeriet fremstår ensartet og harmonisk også i de omgivende landskabsområder.



Landskabets særlige oplevelsesværdi som et englandskab og smeltevandsdal bør understøttes, som her ses nord for Gjaldbæk.

Byrand

Englandskabet er hovedsagelig friholdt for bebyggelse, og byudvikling i ådalen bør undgås.

I Borris vurderes det muligt at indpasse nyt byggeri langs ådalen uden for landskabsområdet. Byranden bør fremstå delvist grøn og tilpasset den eksisterende bevoksning. Byggeriet bør ligeledes være i lille skala og tilpasset den omkringliggende bebyggelse.

Det er væsentligt, at byudvikling ikke finder sted mellem Tarm og Skjern eller nær Skjern Å. Nyt byggeri kan bryde karakteren af de åbne enge og påvirke de særlige udsigter, der er tilknyttet ådalen.

Tekniske anlæg

For at undgå yderligere påvirkning af den landskabelige oplevelse, bør der ikke tilføres tekniske anlæg til landskabsområdet. Der bør udvises varsomhed ved etablering af høje tekniske anlæg i de omkringliggende landskabsområder, som kan påvirke *Skjern Englandskab*.



Borris byrand fremstår grøn, som her ses sydvest for byen i dalbunden. Byen fremstår velafgrænset, hvor Borris Kirke er synlig over bevoksningen.

Analyse

Geologiske karaktertræk



Smeltevandsdalen i et ellers fladt slettelandskab kan her svagt fornemmes fra det omkringliggende landskabsområde nær Lundenæs.

Bærende karaktertræk:

Landskabsområdet er kendetegnet af en smeltevandsdal. Terrænet er fladt og lavtliggende. Dalens bredde varierer og breder sig ud mod vest.

Skjern Å løber i dalbunden mod vest, hvor åen har udløb i Ringkøbing Fjord. I dalbunden ligger flere vådområder og småsøer.

Geologisk dannelse og terræn

Landskabets geologiske karaktertræk stammer fra sidste istid (Weichsel), da Vestjylland lå frit for is.

Under sidste istid lå Østjylland under is, og da isen smeltede, strømmede store smeltevandsstrømme fra Israndslinjen mod Vesterhavet. Smeltevandet skabte sletter, som dette landskabsområde er en del af. Denne smeltevandsslette ligger imellem to store bakkeøer – Skovbjerg Bakkeø og Varde Bakkeø.

Da strømmene begyndte at blive mindre kraftfulde, blev smeltevandsdalene dybere og smallere i det flade slettelandskab. Skjern Ådal er derfor en klart defineret smeltevandsdal i en ellers flad smeltevandsslette. Den nordlige og sydlige dalside hæver sig kun svagt fra dalbunden (se billeder på denne side).

Jordart

Terrænlavningen består hovedsagelig af ferskvandssand og tørv.

Hydrologiske forhold

Ådalen fremstår som lavbundsområde med mange småsøer, moser og engarealer. Skjern Å løber i terrænlavningen mod vest (se billede på højre side). Skjern Å har tidligere været udrettet, men er senere blevet genoprettet til sit naturlige forløb. Flere vandløb fra de omkringliggende landskabsområder løber ud i ådalen. De største vandløb er Vorgod Å og Omme Å.



Nord for Gjaldbæk fremstår et svagt hævet terræn mod nord.



Skjern Å er et centralt element i Skjern Englandskab. Åen slynger sig i dag i sit genslyngede forløb mod vest og ses her nær Albæk.

Kulturbetingede karaktertræk



En højspændingsledning krydser ådalen nær Albæk Bro.

Bærende karaktertræk:

Landskabsområdet er domineret af lavbundsområder med afgræssede enge. Området er friholdt for bebyggelse og fremstår overordnet med sparsom lav bevoksning. Engen er friholdt for tekniske anlæg.

Skjern Å har tidligere været udrettet, så lavbundsområdet kunne opdyrkes, men er i dag genoprettet med naturligt forløb.

Landskabskarakterens oprindelse

Den kulturbetingede oprindelse i Skjern Enge omfatter dels den landbrugsmæssige udnyttelse af lavbundsområdet fra tidligere tiders afvanding og regulering af Skjern Å og dels nyere tiders genopretning af Skjern Å.

Reguleringen af Skjern Å og landindvinding af lavbundsområdet startede omkring 1962, så ådalen kunne opdyrkes. Flere diger

og kanaler blev dermed etableret sammen med pumpehuse, som stadig ses i landskabet. Eksempelvis er Lundenæs i dag stadig et inddæmet lavbundsområde (se billede øverst s. 318).

Omkring år 2000 blev et stort naturgenopretningsprojekt af engområdet og Skjern Å sat igang. Dermed blev naturlige vandløb og lavbundsområder med afgræsset eng genoprettet.

Dyrkningsmønster

Arealanvendelsen i Skjern Enge domineres af afgræssede enge (se billede nederst på højre side). Lavbundsområdet er også præget af henliggende engarealer som led i naturgenopretningsprojektet.

Øst for Borriskrog Bro findes i højere grad dyrkede marker i dalbunden.

Bevokningsstruktur

Ådalen karakteriseres

overordnet af sparsom lav bevoksning, der ofte er tilknyttet områder med mose. Den sparsomme bevoksning skaber en markering af engen og ådalen.

Øst for Borriskrog Bro er området i højere grad bevokset end dalbunden mod vest og fremstår med krat og anden lav bevoksning.

Bebyggelsesstruktur

Landskabsområdet er overordnet friholdt for bebyggelse, da kun få gårde ligger i dalbunden.

Der ligger gårde i de tilstødende landskabsområder, *Skjern Enge Landbrugslandskab*, *Borris Slettelandskab* og *Skovbjerg Bakkeø Mosaiklandskab*, og i overgangen mellem landskabsområderne. Landskabsområdet har længe været anvendt som græsningsareal for de omkringliggende gårde og var og er en væsentlig ressource. Gårdene ligger derfor ved grænsen til



Bebyggelse ligger generelt i de omkringliggende landskabsområder i overgangen fra dalbunden til de mere landbrugsprægede landskaber, som her nord for Gjaldbæk. Bebyggelsen er overvejende lavtliggende.

lavbundsområdet, så der var let tilgængelighed til både græsning på den ene side og marker på den anden side (se billede øverst på denne side).

Gårde er derfor med til at markere overgangen mellem Skjern Enge og det svagt hævede terræn.

Tekniske anlæg

Én højspændingsledning løber på tværs af engen nær Fandens Eng (se billede på venstre side). Langs den vestlige områdegrænse forløber en jernbane og en højspændingsledning.



Afgræsset eng findes i størstedelen af dalbunden, og her er der udsigt til Skjern Å og afgræssede enge nær Sønderby.

Rumlige og visuelle karaktertræk



Mod øst ved Borris ses en kortere afstand mellem dalsiderne. Ådalen snævrer sig ind, og dette kan sammen med et mere bevoksningspræget omkringliggende landskabsområde skabe en mere lukket karakter.

Bærende karaktertræk:

Englandskabet har en enkel karakter med eng og småsøer. Engen har hovedsagelig en åben karakter, men kan variere ned gennem ådalen. Skalaen er lille til middel.

Udsigter findes i den vestlige del af området, og den visuelle påvirkning fra tekniske anlæg vurderes moderat.

Skala og kompleksitet

Landskabet har en lille til middel skala med en enkel karakter, da de bærende karaktertræk knytter sig til få elementer. Manglen på elementer skyldes i høj grad de geologiske strukturer med en velafgrænset lavtliggende ådal, samt få elementer som afgræssede enge (se billede på højre side).

Landskabsområdet er hovedsageligt et lavbundsområde med afgræsset eng og naturarealer. Dalbundens bredde varierer,

ligesom mødet med de tilstødende landskabsområder mod nord og syd. Skalaen af landskabsområdet varierer derfor fra middelstor i den vestlige del af området til en lille skala i den østlige del. Mod øst er lavbundsområdet snævrere, og engarealerne fremstår mindre (se billede på denne side).

Kompleksiteten af landskabet knytter sig til de få elementer eller manglen på samme, som landskabsområdet indeholder. Mod vest er landskabsområdet enkelt, da dalsiderne skaber et velafgrænset engareal uden megen variation eller megen bevoksninger. Mod øst er ådalen smallere, og der findes flere elementer i form af en kroget dalbund, få afgræssede enge, dyrkede marker og flere småbevoksning end i det vestlige område. Dette skaber et let sammensat udtryk i den østlige halvdel af landskabsområdet.

Rumlig afgrænsning

Den rumlige afgrænsning varierer i englandskabet fra åbne landskabsrum til i højere grad lukkede. Dette skyldes de geologiske og kulturbetingede strukturer i dalen, samt hvordan de tilstødende landskabsområder på dalsiderne fremtræder forskelligt i øst og vest.

Mod vest har dalen en åben karakter og bred dalbund. Den nordlige dalside og tilstødende landskabsområde er i højere grad friholdt for bevoksning end den sydlige, som ligger nær Tarm. Den sydlige dalside indrammer derfor lavbundsområdet, mens den nordlige skaber åbne rum.

Ved midten af landskabsområdet ligger Borris Sønderland ned til dalbunden. Her er englandskabet i højere grad synligt afgrænset mod syd af planterne på Borris Sønderland (se billede på højre side).



Borris Sønderlands tilknyttede plantager indrammer englandskabet. Det svagt hævede terræn er tydeligere her.

Øst for Albæk Bro snævrer dalbunden sig ind. Bevoksning er i højere grad tilstede end i de vestlige områder, både i dalbunden og på dalens sider, hvilket skaber en lukket rumlig afgrænsning. Særligt øst for Borriskrog Bro er englandskabet præget af dalbundens udformning, samt bevoksningens og hegnes tilstedeværelse, der findes i overgangen til de tilstødende landskabsområder.

Udsigter

Dalen er præget af særlige udsigter i den vestlige del af landskabsområdet, da den brede dalbund uden bevoksning gør det muligt at se over engarealerne. Fra lavbunden er udsigterne visse steder begrænset af bevoksning, mens der andre steder er et fint samspil og udsigt til de omgivende landskabsområder.

Det østlige område har begrænsede udsigter, da hegn og

bevoksning bryder udsigter over dalbunden.

Visuel påvirkning

Landskabsområdet er generelt påvirket af tekniske anlæg, der står i det omkringliggende landskabsområde *Skjern Enge Landbrugslandskab*. Der står mange tekniske anlæg i en lille radius, og landskabsområdet er derfor i *moderat* grad visuelt påvirket af tekniske anlæg, der dermed påvirker oplevelsen af landskabets karakter.

Mod vest er der på trods af nærheden til byerne Skjern og Tarm en lav påvirkningsgrad, da jernbanen skaber en visuel barriere mod vest, og bevoksning skjuler større tekniske anlæg og byerne.

Midt i englandskabet er den visuelle påvirkning højere, da flere vindmøllegrupper er synlige.

Mod øst opleves tekniske anlæg i mindre grad i landskabsbilledet.

Den smalle dalbund og bevoksning skaber en lukket karakter, som skjuler tekniske anlæg.

Vurdering

Landskabskarakterens styrke

Vurderingsparametre

- Tilstedeværelse og tydelighed af bærende karaktertræk
- Tydelighed af den kulturbetingede oprindelse
- Samspil mellem de geologiske og kulturbetingede karaktertræk

Særligt karakteristisk

K11-1: Den vestlige del af ådalen

De bærende karaktertræk er i den vestlige del af Skjern Enge særlig tydelige i form af lysåben afgræsset eng, sparsom bevoksning og bebyggelse, som ligger i overgangen til det omkringliggende landbrugslandskab. Smeltevandsdalen er ligeledes tydelig som et geologisk karaktertræk i et fladt slettelandskab.

Tilbageførelsen af Skjern Å i forbindelse med det store naturgenopretningsprojekt er tydelig i ådalen med afgræsede lavbundsområder og enge. Den tidligere regulering af åen kan ses i form af diger og pumpehuse, der står tilbage ved grænsen til de tilstødende landskabsområder.

Dalbunden har efter naturgenopretningen af engene og Skjern Å et godt samspil mellem de kulturbetingede og geologiske karaktertræk, da de lavtliggende

områder igen ligger naturligt hen som lavbundsområde uden drænkkanaler og dyrkede marker. (Se billede på højre side)

Karakteristisk

K11-2: Den østlige del af ådalen

I den østlige del af ådalen er de bærende karaktertræk mindre tydelige, da smeltevandsdalen i mindre grad markerer sig i slettelandskabet, og den visuelle oplevelse af landskabet svækkes af dyrkede marker og en

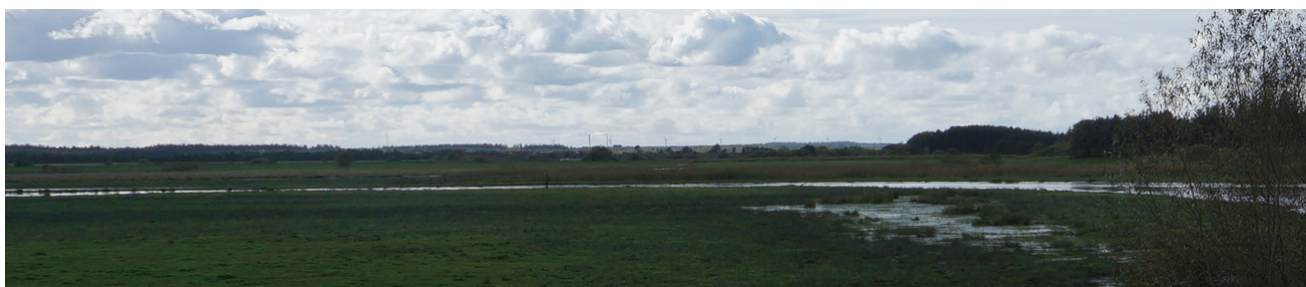
bevoksningspræget dalbund.

Landskabområdets kulturbetingede oprindelse som afgræsset engareal er sløret af dyrkede marker og bevoksning.

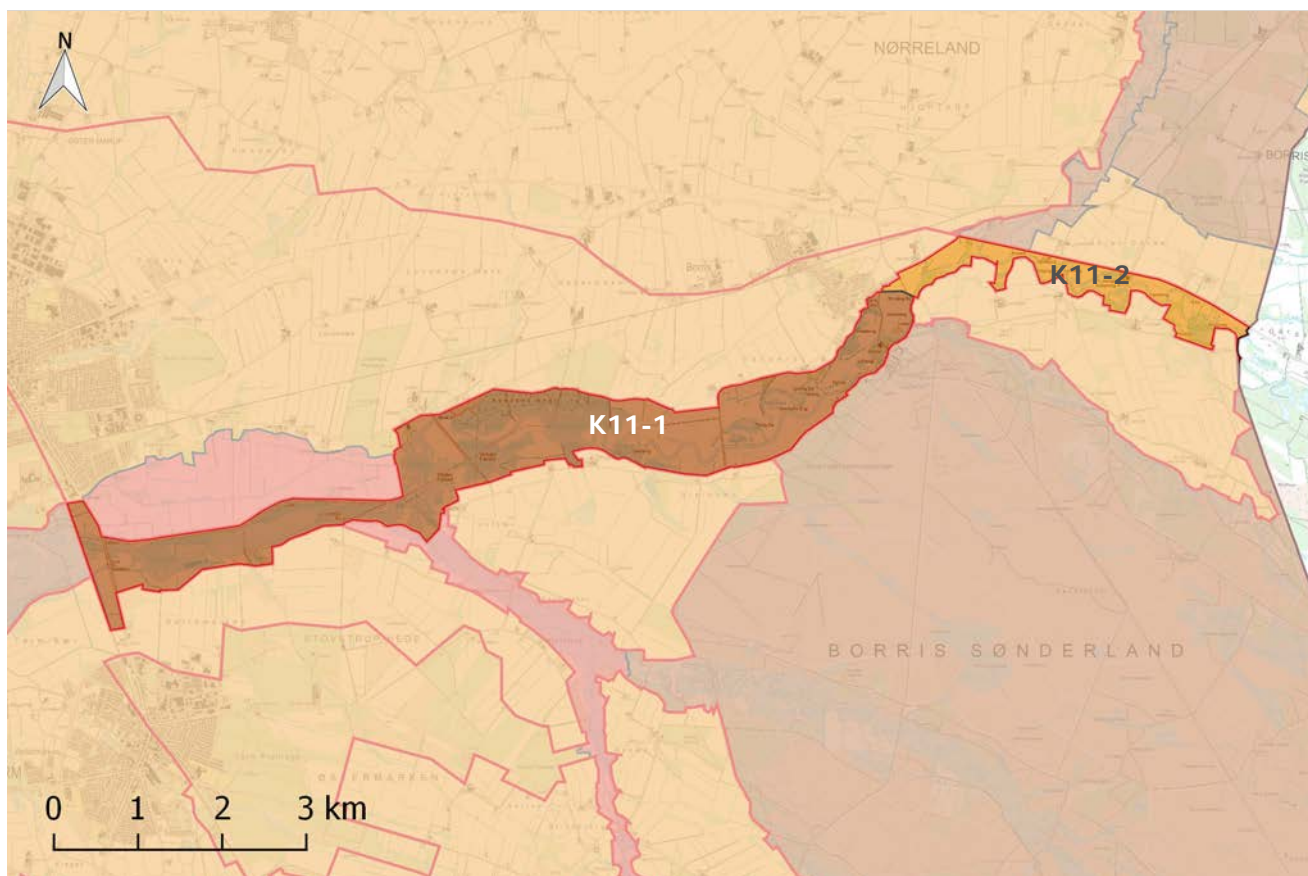
Samspillet mellem de geologiske og kulturbetingede karaktertræk er svækket, da de dyrkede marker ligger i lavbundsområde og ikke er bibeholdt som eng (se billede på denne side).









Øst for Borriskrog fremstår landskabet med dyrkede marker, som er med til at svække landskabskarakterens styrke.



Hovedparten af englandskabet er vurderet særligt karakteristisk. Her fremstår de bærende karaktertræk som afgræsset eng, sparsom bebyggelse og bevoksning samt smeltevandsdalen, tydeligt. Fra Albæk Bro ses et fladt terræn med Skjern Ådal i dalbunden.



Signaturforklaring

	Karakterområde		Karaktersvagt
	Særligt karakteristisk		Kontrasterende
	Karakteristisk		Kommunegrænse

Landskabskarakterens tilstand

Vurderingsparametre

- De kulturbetingede karaktertræks intakthed i forhold til landskabskarakterens oprindelse
- Vedligeholdelsesmæssig tilstand af de bærende karaktertræk
- Graden af visuel påvirkning

God tilstand

T11-1: Den vestlige del af ådalen

Mod vest er de kulturbetingede karaktertræk intakthed vurderet *god* i forhold til landskabskarakterens oprindelse. De afgræssede enge, den sparsomme bevoksning, samt bebyggelse i overgangen til landbrugslandskabet findes fortsat i landskabsområdet som oprindeligt.

Den vedligeholdelsesmæssige tilstand af de bærende karaktertræk vurderes god. De bærende kulturbetingede karaktertræks vedligeholdelsesmæssige tilstand er god, da engene fremstår uden tilgroning og uden dyrkede marker. Den vedligeholdelsesmæssige tilstand af de geologiske strukturer er vurderet *middel* til *god*, da strukturerne og lavbunden i mindre grad er svækket af den tidligere regulering af Skjern Å og etablering af diger.

Denne del af Skjern Enge er i

varieret grad visuelt påvirket af anlæg. Centralt nær Albæk er området i *væsentlig* grad påvirket af tekniske anlæg fra de omkringliggende landskabsområder, mens den visuelle påvirkningsgrad er *mindre* mod vest. Da intakthed og vedligeholdelsesmæssig tilstand er vurderet god, er hele landskabskarakteren i den vestlige del af ådalen vurderet i god tilstand.

Dårlig tilstand

T11-2: Den østlige del af ådalen

De bærende karaktertræks intakthed i forhold til landskabskarakterens oprindelse er vurderet *dårlig*, da oprindelsen som græsningsareal er sløret af krat og dyrkede marker, der ligger ned til vandløbskanten. Kun åen har sit oprindelige forløb.

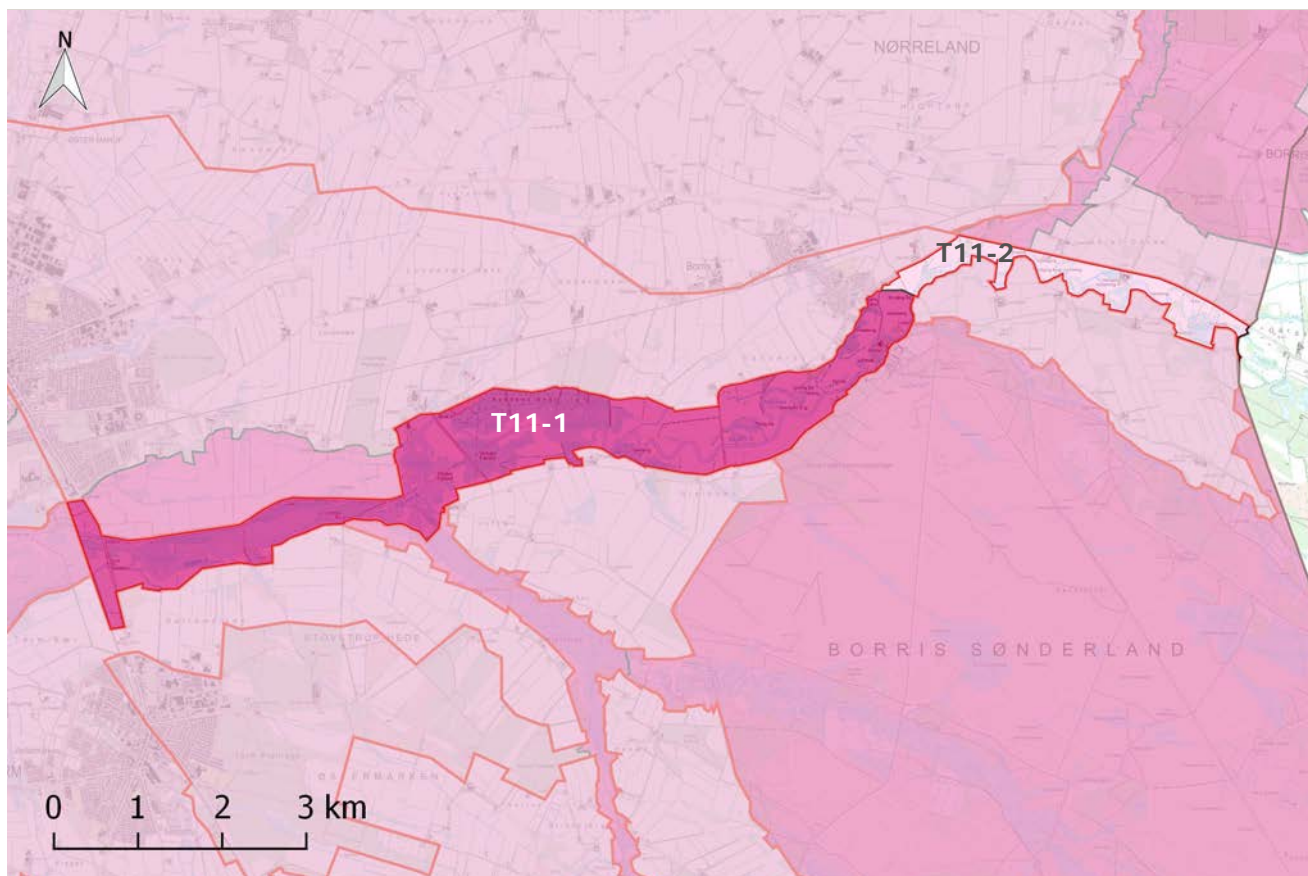
Den vedligeholdelsesmæssige tilstand vurderes at være *dårlig*. Dalbunden består af krat og anden bevoksning og fremstår med intensivt dyrkede marker,

som svækker den kulturbetingede vedligeholdelsesmæssige tilstand. Vandløbet ligger i den naturlige slyngning, som forbedrer de geologiske karaktertræks vedligeholdelsesmæssige tilstand. Dalbunden er dog stadig opdyrket, hvilket svækker lavbunds-karakteren (se billede på højre side).

Området er i *mindre* grad præget af tekniske anlæg. Industribygninger i Borris kan ses fra Arnborgvej, der følger den nordlige områdegrænse. Udsigten til disse bygninger påvirker landskabsbilledet. Flere middelstore gårde ligger grænsende ned til dalen, og de påvirker ligeledes i nogen grad landskabsbilledet.



Øst for Borriskrog Bro ses et opdyrket lavbundslandskab. Dyrkede marker ligger ned til vandløbet og er flere steder præget af lav bevoksning. Denne del af landskabet har derfor en dårligere tilstand af landskabskarakteren end den vestlige del.



Signaturforklaring

	Karakterområde		Dårlig tilstand
	God tilstand		Kommunegrænse
	Middel tilstand		

Landskabskarakterens oplevelsesmuligheder

Oplevelsesparametre

- Stedbunden: Oplevelsen knytter sig til et afgrænset landskab.
- Udsigt: Områder præget af udsigter ud over det sædvanlige.
- Enkeltelement: Oplevelsen består af et element i landskabet.
- Udsigtspunkt: Punkter med en særlig udsigtsmulighed.

Oplevelsen har typisk reference til landskabets geologiske eller kulturhistoriske fortælling eller særlige naturindhold.

Stedbunden

V11-1: Den vestlige del af dalen

Hovedparten af dalen er vurderet som et *oplevelsesrigt landskab*, da området indeholder geologiske, kulturbetingede og naturmæssige oplevelsesværdier. Denne del af Skjern Ådal er ligesom *Skjern Enge Deltalandskab* en væsentlig del af dalens fortælling angående regulering og senere naturgenopretning. Ådalen markerer sig i landskabet som en smeltevandsdal i den store smeltevandsslette, som formidler den geologiske dannelse fra sidste istid. Naturværdierne, som tilbageførelsen af vandløbet har skabt, bidrager til den samlede oplevelsesværdi.

Særlige udsigter

V11-2: Fra Lundenæs Bro til jernbanen

Området mellem Skjern og Tarm er præget af *særlige udsigter*, som strækker sig på begge sider af dalen og ind i de tilstødende landskabsområder. Her er engen

helt fri for bevoksning og præget af store engarealer. Det flade terræn strækker sig ind i områderne mod nord og syd og indgår dermed i de *særlige udsigter*.

Oven for dalsiderne præger bevoksning landskabet, og landskabet er indrammet både mod nord og syd. Dette skaber store sammenhængende udsigter fra både engene og dalsiderne. Udsigterne er kun i *mindre* grad visuelt påvirket

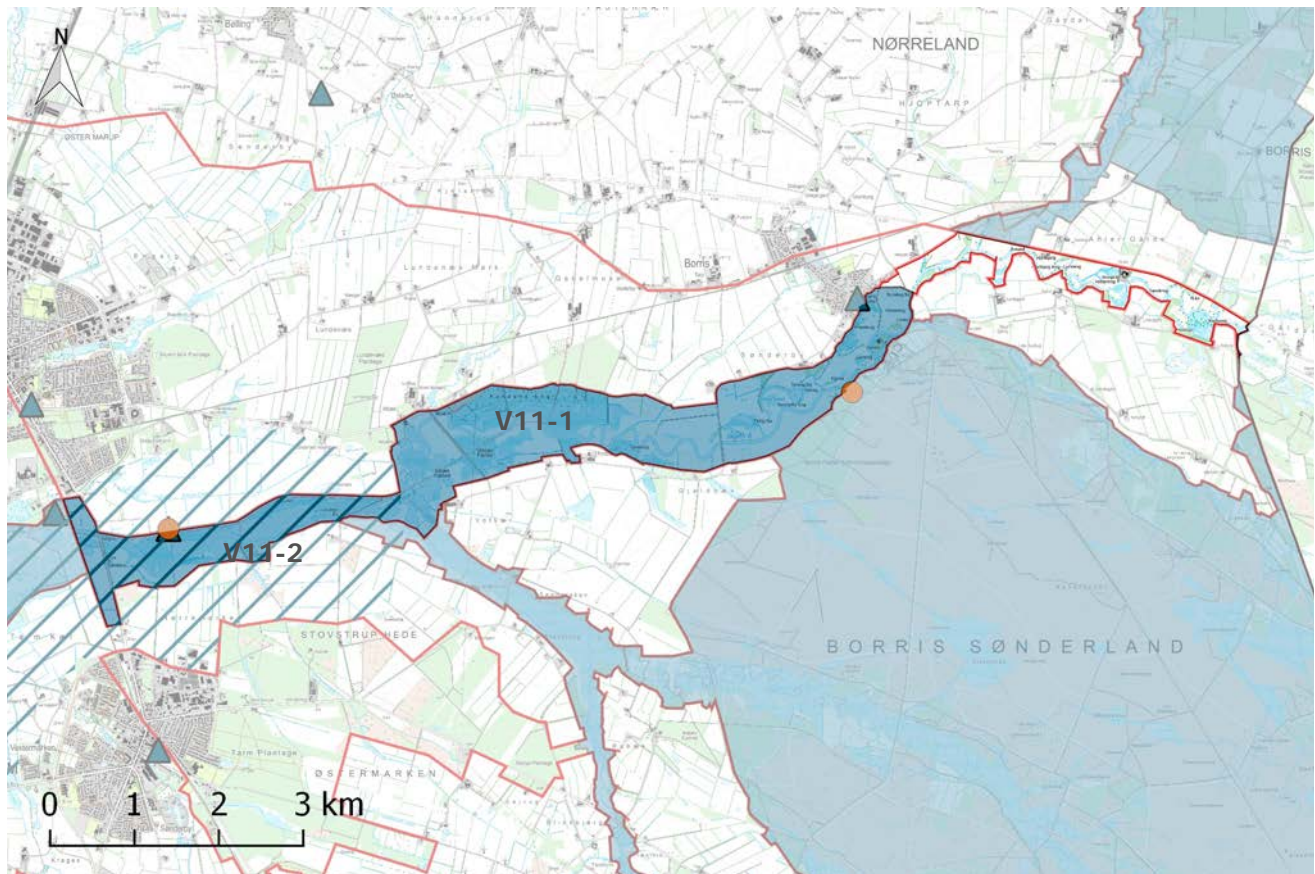
af de omkringliggende byer og anlæg (se billede på højre side).









Skjern Ådal indeholder mange særlige oplevelsesværdier og er en populær å for fiskere. Rekreative ruter understøtter ådalens oplevelsesværdier. Nær Albæk Bro ses én af flere rekreative pladser.



Der er særlige og vidtrækkende udsigter over den vestligste del af englandskabet. De svagt hævede dalsider indgår også i udsigterne. Her er der udsigt til dalen fra den svagt hævede dalside mod nord ved Lundenaes.



Signaturforklaring

- | | |
|---|--|
|  Karakterområde |  Særlige Udsigter |
|  Oplevelsesrigt Landskab |  Udsigtspunkt |
|  Oplevelsesrigt Element |  Kommunegrænse |

Landskabskarakterens sårbarhed

Vurderingsemner

- Landskabskarakteren
- Skovrejsning
- Landbrugsbyggeri/stort byggeri i det åbne land
- Byrand
- Tekniske anlæg

Landskabskarakteren

Landskabskarakteren er vurderet sårbar over for ændringer og tiltag. Selv små ændringer kan have stor betydning.

Landskabområdet kendetegnes af smeltevandsdalen og de afgræssede engarealer, samt de *særlige udsigter* tilknyttet englandskabet. Det flade enkle landskab er derfor vurderet sårbart over for ændringer, der bryder den flade engkarakter og oplevelsesværdi. Udsigterne kan blive påvirket negativt af ændringer, særligt i form af byggeri, yderligere tekniske anlæg eller beplantning (se billede på højre side).

Den kulturhistoriske fortælling om reguleringen af Skjern Å ses i digerene og pumpehusene og bør understøttes.

Skovrejsning

Landskabsområdet er generelt sårbart over for skovrejsning,

da skov eller anden bevoksning ikke er en del af landskabskarakteren. Selv små områder med skovrejsning vil ændre landskabskarakteren markant.

Landskabets åbne karakter vil blive svækket af skovrejsning og sløre de geologiske strukturer i form af smeltevandsdalen i sletlandskabet. Skov vil ligeledes svække den kulturbetingede oprindelse i form af afgræsset eng og dermed svække oplevelsesværdierne, som både de

geologiske strukturer og kulturbetingede strukturer omfatter.

Mod øst er landskabet i højere grad præget af bevoksning, som ikke er en del af landskabområdets bærende karaktertræk. I dette område vurderes landskabet også sårbart over for skovrejsning og anden bevoksning.

Skov danner nogle steder grænsen til de omgivende landskabsområder, hvilket



Udsigt til Borris grønne byrand, der ligger langs dalens sider.



Englandskabet er sårbart over for ændringer og tiltag, der kan påvirke smeltevandsdalens tydelighed i slettelandskabet, området karakteristiske afgræssede enge og naturarealer. Fra Albæk Bro ses et åbent landskab med Skjern Å.

forstærker den rumlige og visuelle overgang mellem engarealet og de omgivende landbrugs- og skovlandskaber. Andre steder er der en åben overgang mellem landskaberne, der vurderes at være karaktergivende for landskabsområdet. Derfor er det væsentligt, at skovrejsning i overgangen til de omgivende landskabsområder indpasses til det specifikke områdes karakter.

Landbrugsbyggeri/stort byggeri i det åbne land

Landskabet vurderes sårbart over for nyt landbrugsbyggeri og stort markant byggeri, da landskabet hovedsageligt er friholdt for bebyggelse.

Dalbunden er i høj grad præget af en åben karakter i et fladt terræn. Enkelte gårde ligger i overgangen til det omgivende landskabsområde. Dette betyder, at nyt byggeri vil være særligt tydeligt både i dalbunden og på dalens sider. Englandskabet er

derfor sårbart over for nyt byggeri, selv i mindre skala.

De visuelle landskabskvaliteter mod vest og den lille skala mod øst er ikke kun sårbar over for stort byggeri i englandskabet, men også sårbar over for stort markant byggeri i de omgivende landskabsområder. Det er derfor væsentligt, at byggeri i overgangen fremstår ensartet og harmonisk i landskabet.

Byrand

Der er ingen landsbyer eller byer i landskabsområdet, men der er flere byer, der grænser ned til englandskabet og indgår i oplevelsen og udsigterne. Disse er Skjern, Tarm og Borris. Det er derfor væsentligt, at udvikling i disse byer vurderes i forhold til dette landskabsområde.

Skjern og Tarm ligger henholdsvis på den nordlige og sydlige side af smeltevandsdalen og fremstår begge med en

velafgrænset byrand. Området mellem Skjern og Tarm vurderes sårbart over for byudvikling, da det har særlige landskabskvaliteter, der knytter sig til åen, engene og dalstrukturen. Det er både karakteren og de visuelle kvaliteter, der kan blive negativt påvirket af byudvikling.

Borris grænser ned til ådalen i den østlige del af området. Landsbyens byrand fremstår med en fragmenteret grøn karakter (se billede på venstre side). Det er væsentligt, at der ikke sker byudvikling mod og i dalbunden, og at byudvikling langs ådalen ikke virker markant i englandskabet og fremstår harmonisk i forhold til byens udtryk set fra landskabet. Små bevoksninger og hegn kan bruges aktivt i at sikre, at byen har en delvis grøn byrand, som tilpasses den omgivende bevoksningsstruktur.



Tekniske anlæg indgår i landskabsbilledet fra de omgivende landskabsområder. Her udsigt fra Albæk Bro mod sydøst til vindmøllerne ved Bindsbøl.

Tekniske anlæg

Landskabsområdet er generelt vurderet sårbart over for nye tekniske anlæg. Landskabet er særligt kendetegnet ved den enkle flade slettekarakter og særlige udsigter mod vest, der er centrale i oplevelsesværdien.

Landskabet er i dag visuelt påvirket af tekniske anlæg i de omgivende landskabsområder, da der findes flere høje tekniske anlæg i form af vindmøller og højspændingsledninger i disse områder. Nye anlæg både i dette landskabsområde og i de omgivende landskaber kan ændre den enkle karakter og oplevelsesværdien. Nye anlæg vil medvirke til en yderligere påvirkning. Der bør på denne baggrund værnes om, at landskabet ikke tilføres tekniske anlæg.

Der bør desuden være opmærksomhed på mindre tekniske anlæg som eksempelvis husstandsvindmøller, der kan

påvirke englandskabet betydeligt. Det kan medføre en kompleks teknisk påvirkning af landskabet, der påvirker oplevelsesværdien og udsigter. Derfor vurderes landskabet sårbart over for små til middelstore tekniske anlæg.

Ligeledes skal der være varsomhed med placering af tekniske anlæg i overgangen til englandskabet i de omgivende landskabsområder, som også kan påvirke englandskabet.



Udsigt til større landbrugsbyggeri øst for Borris. Landbrugsbyggeri ligger i forskellig skala i overgangen til englandskabet. Englandskabet er sårbart over for større anlæg og markant byggeri både i dalbunden og på dalsiderne.

Samlet vurdering

Mål for landskabets karakter

Målsætningen for landskabets karakter

- er udtryk for en sammenvejning af de gennemførte vurderinger.
- peger på, om landskabets karakter bør vedligeholdes, beskyttes, ændres og/eller forbedres for at opretholde landskabets kvaliteter, herunder særlige karaktertræk og oplevelsesværdier.

Mål: Beskyt landskabskarakter

M11-1: Den vestlige del af dalen

Den vestlige del af Skjern Enge har målsætningen *beskyt*, da den fremstår *særligt karakteristisk* og rummer *særlige landskabelige oplevelsesværdier*.

Beskyttelsesmålsætningen betyder, at der kun bør ske ændringer i områder, hvilket medvirker til at beskytte eller styrke det engprægede landskab og smeltvandsdalens geologiske struktur. Ændringer i englandskabet bør derfor kun ske, hvis de i særlig grad er tilpasset landskabet eller på anden måde understøtter landskabets karaktertræk eller værdi som oplevelsesrigt landskab. Der bør yderligere lægges vægt på, at landskabet i mindst muligt omfang tilføres visuel påvirkning både i og uden for området.

Mål: Vedligehold og forbedr landskabskarakter

M11-2: Den østlige del af dalen

Den østlige del af området er vurderet *karakteristisk*. Landskabet fremstår i høj grad som et opdyrket landskab præget af bevoksning. Det har svækket eng- og lavbundskarakteren, og området har derfor fået målsætningen *vedligehold*. Da den østlige del af landskabsområdet er vurderet i *dårlig tilstand*, har den østlige del af dalen øst for Borriskrog Bro fået målsætningen *forbedr*.

Målsætningen betyder, at der kan ske ændringer i landskabet, men at det bør ske med hensyn til at styrke landskabets karakter. Ændringer bør ske, så den naturlige lavbundskarakter og anvendelse som eng styrkes, og landskabskarakterens tilstand forbedres, for eksempel ved etablering af flere afgræssede marker.

Mål: Beskyt udsigt

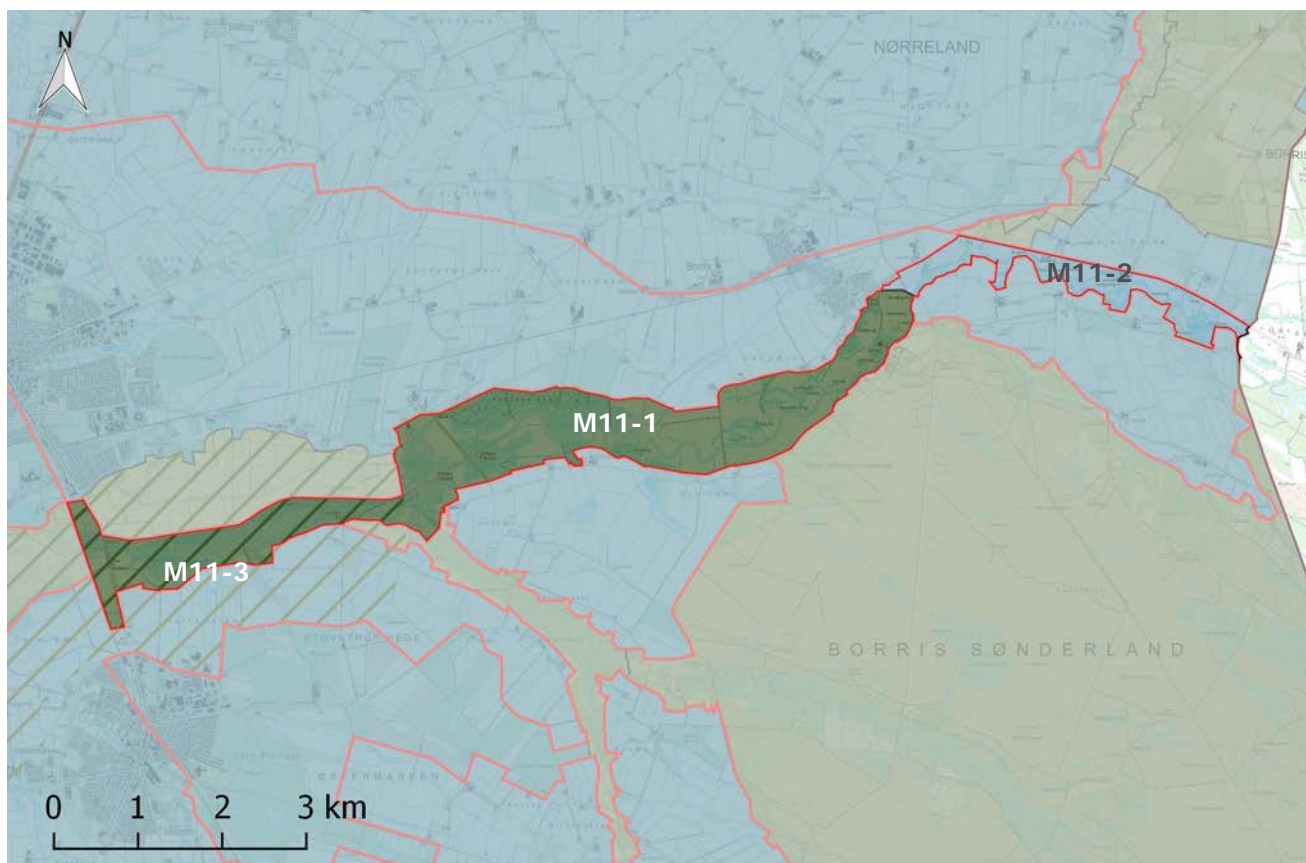
M11-3: Den vestlige del af dalen

Den vestlige del af landskabet er præget af *særlige udsigter* over engen og udsigter til de omgivende landskabsområder. Udsigterne har derfor fået målsætningen *beskyt*.

Beskyttelsesmålsætningen betyder, at der ikke bør ske ændringer, der begrænser eller forringer udsigterne eller udsigtsmulighederne, for eksempel i form af skovrejsning, bebyggelse eller tekniske anlæg.



Den østlige del af landskabet har fået målsætningen vedligehold og forbedr. Øst for Borriskrog fremstår landskabet med dyrkede marker helt ned til vandløbet, der ligger i baggrunden af billedet.



Signaturforklaring

	Karakterområde		Beskyt og forbedr karakter		Ændr karakter
	Beskyt udsigt		Vedligehold karakter		Kommunegrænse
	Beskyt karakter		Vedligehold og forbedr karakter		