

**NATURENS
RIGE**

**Skjern Enge
Landbrugslette**

Område 13

Område 13

Skjern Enge Landbrugsslette

Område 13

Landskabets kendetegn

Skjern Enge Landbrugsslette omfatter en række adskilte underområder, som er en del af en stor smeltevandsslette. Landskabsområdet er opdelt af smeltevanddale og en central hedeslette. Tilsammen fremstår underområderne med sammenhængende kendetegn.

Landskabsområdet består af et lavtliggende fladt terræn (billede 1) og ligger i overgangen til højereliggende bakkeøer mod nord og syd.

Landbrugssletten består af dyrkede marker med spredt beliggende gårde og landsbyer. Markerne er delvist afgrænset af hegn (billede 2), og småbevoksninger og mindre plantager ligger spredt i landskabet. Landbrugssletten er desuden præget af drækanaler.

Der er begrænsede udsigter i landskabet på grund af det lavtliggende flade terræn og beplantningen. I det nordlige område er terrænet svagt hævet og mindre præget af bevoksning. Her er der en særlig udsigt over Skjern Ådal (billede 3).

Landskabsområdet rummer flere tekniske anlæg og har generelt visuelle påvirkninger fra de omgivende landskabsområder.

Der er afgrænset ét delområde, da landskabskarakteren her er anderledes end det øvrige landskab. Lundenæs Lavbund fremstår med lavbundskarakter og afgrænsede enge og ligger i det nordlige område af landskabsområdet. Dette delområde er beskrevet særskilt.

Beliggenhed og afgrænsning

Landskabsområdet ligger i den sydøstlige del af kommunen og består af den store smeltevandsslette, der mod nord er afgrænset af *Skovbjerg Bakkeø* og mod syd af *Varde Bakkeø*. Afgrænsningen mod sydøst følger kommunegrænsen mod Herning og Billund Kommuner.

Landskabsområdet består af flere adskilte underområder, men de bærende karaktertræk er de samme, og underområderne udgør derved en helhed. Landskabet er afgrænset som et selvstændigt landskabsområde inden for et stort slettelandskab. Landskabsområdet omgiver Skjern Ådal, Omme Ådal, Gundesbøl Ådal samt Tarm Plantage og Borris Sønderland, herunder Borris Hede og tilstødende plantager.

Afgrænsningen mod bakkeøerne mod nord og syd er terrænbestemt. Afgrænsningen



Udsigt over det flade landsbrugslandskab nær Knaplund Hede (billede 1).



Hegn afgrænser delvist marker og bebyggelse (billede 2).



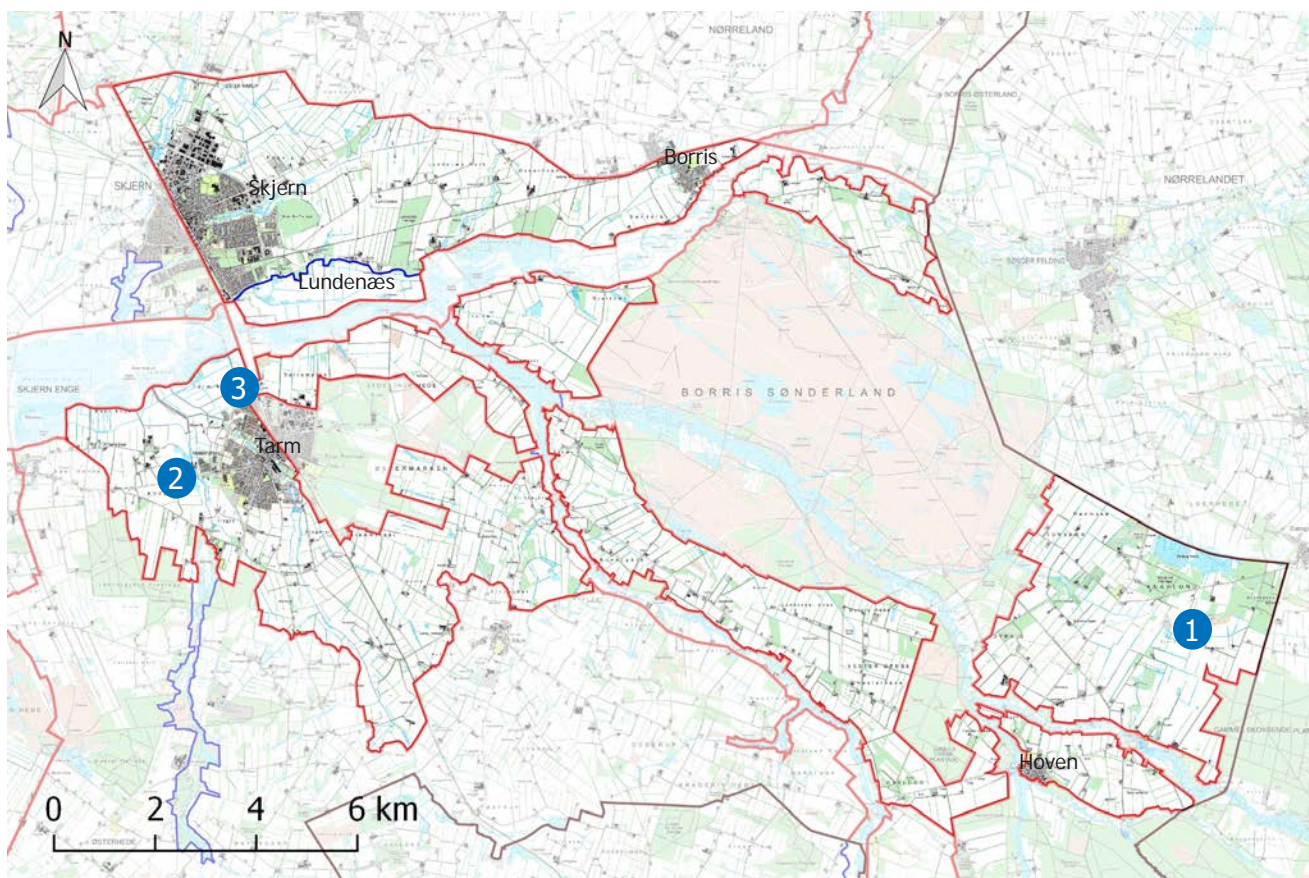
Udsigter er tilknyttet den store smeltevandsdal, som Skjern Ådal og Enge er en del af (billede 3).

følger foden af bakkeøerne, hvor det flade terræn rejser sig i mere eller mindre markante skråninger.

Afgrænsningen mod ådalene er

bestemt af overgangen mellem et landbrugslandskab og et natur- eller græsningspræget landskab. Der er afgrænset ét delområde, *Lundenæs Lavbund*, hvilket er afgrænset mellem Skjern og

Skjern Ådal og omfatter en udbredt lavbundskarakter.



Signaturforklaring

- Karakterområde
- Delområde

- Kommunegrænse
- Billedereferencer

Anbefalinger

Input til håndtering af landskabshensyn og landskabskarakter



Landskabskarakteren er knyttet til landbrugslandskabet. Det flade landskab er en del af et stort slettelandskab, der knytter sig til de geologiske karaktertræk.

Landskabskarakteren

Det er væsentligt, at både de geologiske og kulturbetingede karaktertræk i landbrugsletten fortsat tydeligt kan aflæses og afspejler de bærende karaktertræk: fladt terræn, hegn, der delvist afgrænser de dyrkede marker, småbevoksninger, samt en middelstor skala.

Det er væsentligt ved delområdet *Lundenæs Lavbund*, at landskabskarakteren i form af afgræsset engareal tilknyttet ådalen fortsat kan aflæses i landskabet og ses fra de omkringliggende landskaber.

Skovrejsning

Skov er ikke et karaktertræk for dette område, og middelstore og store skovrejsninger bør undgås.

Det vurderes muligt at indpasse skov i små enheder, hvis det tilpasses landskabets eksisterende karakter og de eksisterende småbevoksninger.

Det er væsentligt, at underområderne mod Skjern Ådal helt friholdes for skovrejsning for at bevare landskabets åbne karakter med mulighed for udsigter på langs og på tværs af ådalen.

Landbrugsbyggeri/stort byggeri i det åbne land

Landskabet har kapacitet til indpasning af landbrugsbyggeri i lille til middelstor skala.

Landbrugsbyggeri kan afskærmes af beplantning, hvor det vurderes at kunne indpasses i det omkringliggende landskabs bevoksningsstruktur. I terrænlavninger, hvor beplantning er fraværende, bør afskærmning med beplantning undgås.



Landskabsområdet er præget af et fladt terræn med dyrkede marker. Her er der udsigt over dyrkede marker nær Knaplund. Dette område er også præget af små plantager, som ses i baggrunden.

Det er væsentligt, at der tages hensyn til den samlede bygningsmasses visuelle udtryk, og at nyt byggeri tilpasses det eksisterende, så byggeriet fremstår ensartet og harmonisk i landskabsbilledet.

Der bør ikke etableres markant byggeri i landskabet tilknyttet Skjern Ådal, da dette kan sløre udsigterne og ændre den ellers åbne karakter friholdt for markant landbrugsbyggeri.

I terrænlavninger nær øvrige ådale bør landbrugsbyggeri indpasses i lille skala.

Byrand

Ny- eller ombygget bebyggelse er mulig i landskabsområdet, men bør ikke fremstå markant i det flade landskab. Byer bør fremstå med en helt eller delvist grøn byrand tilpasset den omgivende bevoksning. Bebyggelse bør ligeledes være tilpasset i skala til den omgivende bebyggelse.

Det er væsentligt, at byudvikling ikke finder sted mellem Tarm og Skjern og nær Skjern Å. Nyt byggeri kan bryde karakteren af de åbne enge og påvirke de *særlige udsigter*, der er tilknyttet ådalen.

Tekniske anlæg

Lave tekniske anlæg som solcelleanlæg kan indpasses i landskabet. De lave anlæg bør være skjult af bevoksning, så de ikke er synlige i landskabet, for at undgå yderligere påvirkning af landskabet fra anlæg.

Analyse

Geologiske karaktertræk



Landskabsområdet er en del af en større smeltevandsslette, hvis dannelse går tilbage til næstsidste istid. Landskabet fremstår derfor overvejende fladt. Her er der udsigt over Lundenæs Lavbund og Skjern Enge.

Bærende karaktertræk:

Landskabsområdet er kendetegnet af et lavtliggende, fladt terræn, hvilket er opdelt af flere ådale. Området indeholder flere store og små lavbundsområder.

Landskabsområdet er en del af den samme smeltevandsslette, som Skjern Å systemet er en del af.

Geologisk dannelse og terræn

Landskabets geologiske karaktertræk omfatter et fladt terræn, hvis dannelse og udvikling går tilbage til sidste istid (Weichsel). Landskabsområdet ligger mellem de to store bakkeøer *Skovbjerg Bakkeø* mod nord og *Varde Bakkeø* mod syd og dermed i den store smeltevandsslette, Skjern Å systemet er en del af (se billede på denne side).

De geologiske strukturer i smeltevandssletten

opdeler landskabsområdet. Landskabsområdet omgiver Skjern Ådal, Omme Ådal, Gundesbøl Ådal samt Tarm Plantage og Borris Sønderland, herunder Borris Hede og tilstødende plantager.

Under sidste istid lå det østlige Jylland dækket af is, mens dette landskab i det vestlige Jylland lå frit for is. Enorme smeltevandstrømme løb fra det østlige isdække, herunder den Østjyske Israndslinje, og skabte store smeltevandssletter. Da de store strømme af vand snævrede sig ind, dannede vandet de mindre smeltevandssdale, der opdeler landskabsområdet.

Landskabsområdet er derfor i høj grad præget af et fladt, lavtliggende terræn, der mod nord og syd grænser op til højtliggende partier - *Skovbjerg Bakkeø* og *Varde Bakkeø* (se billede nederst på højre side).

Jordart

Jordarten omfatter flere smeltevandssaflejringer, der knytter sig til slettelandskabets dannelse. Området består hovedsagelig af ferskvandssand, der er aflejret fra smelte vandet fra Israndslinjen.

I terrænlavningerne består jordarten af ferskvandstørv og ferskvandssand. Disse jordarter er aflejret efter istiden.

Hydrologiske forhold

Området omfatter mange drækanaler og mindre vandløb i terrænlavninger. Vandløbene og drækanalerne fremstår dog ikke tydelige i landskabet og er derfor ikke et væsentligt karaktergivende landskabstræk.

Det nordligste område er præget af flere vandløb, hvor Ganer Å og Kirke Å løber på tværs af landskabet og igennem Skjern.

Et større moseområde, Felding Mose, ligger i det sydøstligste hjørne af landskabsområdet (se billede øverst på højre side).



Landskabsområdet fremstår hovedsagelig drænet, da landskabet er lavtliggende. I terrænlavningerne er der flere steder, der fremstår som lavbundsområde som her ved Felding Mose i det sydøstligste område.



Terrænet er overvejende fladt, men er svagt stigende mod de omkringliggende bakkeøer som her syd for Tarm mod Varde Bakkeø.

Kulturbetingede karaktertræk



Bebyggelsesstrukturen består af spredt beliggende gårde samt to større byer - Skjern og Tarm. Gårde fremstår små til middelstore. Her ved Lundens Mark ligger en større gård langs vejen.

Bærende karaktertræk:

Landskabsområdet er kendetegnet af drænede, dyrkede marker. Markerne afgrænses af hegn samt småbevoksninger og er tilknyttet middelstore gårde, der ligger langs vejene. Der findes få landsbyer i landskabsområdet, og landskabet er påvirket af tekniske anlæg.

Karaktertrækkene har oprindelse i opdyrkning af heden og dræning af lavbundsområderne.

Landskabskarakterens oprindelse

Den landbrugsdominerede karakter har afsæt i den kulturbetingede udnyttelse af landskabet. Her blev heden i slutningen af 1800-tallet opdyrket, og lavbundsområder blev drænet.

Opdyrkingen af heden og dræningen ændrede landskabet væsentligt. Da opdyrkingen endelig tog fart, kom

flere landbrug og dermed gårde til på heden. Oprindeligt lå gårdene hovedsagelig nær ådalene og engarealer, som blev brugt til græsning. Hegn og småbevoksninger begyndte at blive etableret i landskabet for at beskytte markerne mod vind og vejr i et ellers fladt, bevoksningsfrit hedelandskab. Det lavtliggende våde landskab blev drænet for at udnytte landskabet til dyrkning.

Dyrkningsmønster

Dyrkede marker er et væsentligt karaktertræk i landskabsområdet (se billede øverst på højre side). Enkelte steder ligger små heder tilbage som en reference til landskabet inden opdyrkingen, men hederne er ikke længere karaktergivende for dette landskabsområde.

Arealerne omkring vandløbene, der oprindeligt blev brugt som græsningsarealer til gårdenes kreaturer, fremstår i dag

med dyrkede marker helt ned til vandløbene, muliggjort af dræning.

Nord for Skjern består lavbundsområderne nær Ganer Å stadig af afgræssede enge.

Bevoksningsstruktur

Bevoksningen består hovedsagelig af hegn og småbevoksninger. Hegnene afgrænser helt eller delvist markerne. Småbevoksninger ligger de fleste steder i



Gårde ligger trukket tilbage fra vejene som her med en lille allé ved Knaplund.



Landskabet er præget af marker og rummer flere tekniske anlæg. I området nord for Borris Hede ses vindmøllerne ved Skjern i baggrunden og højspændingsledninger over det flade landskab.

forbindelse med gårdene.

I området ligger også få små plantager, som blev etableret som led i tilplantningen af heden og sandflugtsbekæmpelsen. I dag ligger plantageområder i højere grad samlet i den sydøstlige del af landskabsområdet (se billede nederst på denne side).

Bebyggelsesstruktur

Spredt landbebyggelse af små til middelstore gårde ses i landskabsområdet. Gårdene ligger langs vejene eller trukket tilbage fra vejene og tilgrænsende ådalene (se billeder på venstre side).

Bebyggelsens placering i landskabet afspejler både, hvor vigtig en ressource ådalene var som græsningsareal og den senere opdyrkning af heden. Placeringen af gårde langs vejene ses særligt ved Vester Grene, som er etableret i forbindelse med en af de sidste hedeopdyrkingen i Danmark.

To større byer, Skjern og Tarm, er væsentlige for bebyggelsesstrukturen. Skjern ligger i det nordlige område og Tarm i sydvest. Begge byer har en velafgrænset byrand og er delvist omkranset af beplantning.

Der ligger to landsbyer i landskabsområdet; Hoven og Borris, der ligger i tilknytning til de engarealer og ådale, som blev brugt til afgræsning.



Småbevoksninger og hegn står spredt i landskabet. I det østlige område findes flere små plantager som her ved Knaplund.

Tekniske anlæg

Landskabsområdet rummer flere større tekniske anlæg. Højspændingsledninger forløber på tværs af landskabet og findes i alle dele af landskabsområdet. Der er således også flere transformerstationer i landskabet. Vindmøllegrupper er også en del af landskabsbilledet, hvor der også findes flere hustandsmøller. Kun området, der ligger nordøst for Borris Sønderland mellem Skjern Å og Kærbæk, er i høj grad friholdt for tekniske anlæg (se billede øverst på denne side).

En jernbane deler sig i to i Skjern og løber igennem det nordlige og sydvestlige område. Banen ligger lavt i landskabet.

Industriområdet i Skjern ligger i dette landskabsområde.

Rumlige og visuelle karaktertræk



Landskabet har en moderat visuel påvirkning fra tekniske anlæg. Her er der udsigt til industri vest for Tarm.

Bærende karaktertræk:

Landskabsområdet har en enkel karakter og middel skala på grund af det landbrugsdominerede landskab, flade terræn med hegn, der helt eller delvist skaber velafgrænsede lukkede rum.

Der findes få udsigter i landskabsområdet, og høje tekniske anlæg påvirker landskabsbilledet.

Skala og kompleksitet

Landskabsområdet har hovedsagelig en enkel karakter i middel skala. Skala og kompleksitet er et resultat af de dyrkede markers struktur og gårdenes størrelse.

Skalaen afspejles både i gårdenes størrelse og markernes struktur, og hegn afgrænser helt eller delvist markerne i små til middelstore rum. Gårdene ligger spredt og er hovedsagelig af middel skala.

Landskabet er enkelt opbygget af dyrkede marker, hegn og gårde, der ligger langs vejene og ådalene (se billede øverst på højre side).

Lokalt skaber byerne og det bynære landskab en let sammensat karakter. Overvejende er byerne velafgrænsede, men afgrænsningen kan variere mellem at være lukket og åben, og byranden har en varieret grøn karakter. Tekniske anlæg kan

også enkelte steder medvirke til et let sammensat udtryk.

Rumlig afgrænsning

Landskabet har overvejende velafgrænsede rum. De skabes af strukturerede hegn på det flade terræn. Hegnene er med til at begrænse udsigterne over markerne og er sammen med den øvrige bevoksning med til at skabe en lukket karakter (se billede nederst på denne side).



Landskabet har velafgrænsede rum. Hegn kan begrænse udsigterne på det flade terræn. Her er dyrkede marker afgrænset af store hegn vest for Borris.



Landskabet fremstår enkelt med dyrkede marker, hegn og gårde. Her skaber mark, hegn og et fladt terræn et enkelt udtryk vest for Borris Sønderland.

Udsigter

Landskabet indeholder ikke særlige udsigter, da hegn og det flade terræn begrænser mulighederne for at se på tværs af landskabet. (se billede nederst på venstre side)

Mellem Tarm og Skjern Å er landskabet næsten fri for bevoksning. Her opleves landskabet at have en relation til det store åbne lavbundsområde i det tilgrænsende landskabsområde *Skjern Englandskab*. Dette giver mulighed for vidtrækkende udsigter.

Visuel påvirkning

Landskabsområdet rummer flere større tekniske anlæg både i form af vindmøller og højspændingsledninger. Disse skaber en lokal visuel påvirkning, da de tekniske anlæg på grund af terrænet, skala og den enkle karakter kun i lille grad opleves i det større landskabsbillede.

Der er flere vindmøllegrupper,

højspændingsledninger og industri i de omkringliggende landskabsområder, der kan medføre en moderat påvirkning af dette landskabsområde.

Både Tarm og Skjern er en del af landskabsbilledet, men det varierer, hvor tydeligt byerne fremstår i landskabet. Skjerns erhvervsbyggeri strækker sig ind i landskabsområdet, men hegn i det bynære landskab betyder, at byens visuelle påvirkning af det omgivende landskab reduceres, og overgangen mellem by og landskab har en grøn karakter. Det flade terræn i landskabet medvirker også til en mindre visuel påvirkning fra især Tarm (se billede øverst på venstre side).

Delområder



Udsigt mod Tarm udover Lundenæs Lavbund og afgræssede enge.

Der findes ét delområde i landskabet, hvor de bærende karaktertræk adskiller sig væsentligt fra landskabsområdet.

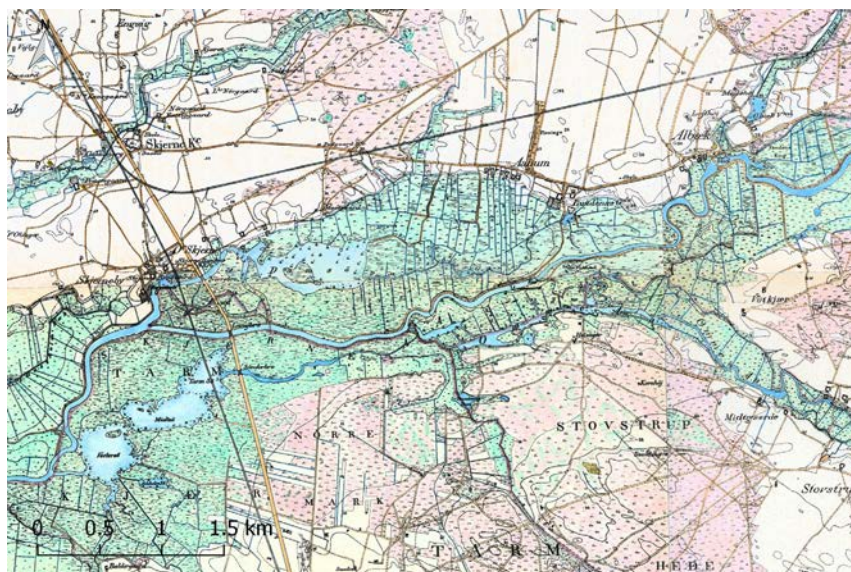
D13-1: Lundenæs Lavbund

Delområdet sydøst for Skjern er et større lavbundsområde betegnet *Lundenæs Lavbund*, beliggende ved Skjern Å. Karakteren af området adskiller sig fra det øvrige landskab, da det er friholdt for bevoksning og består af afgræssede enge, få dyrkede marker og lavbund.

Dette område er geologisk set en del af Skjern Ådal. Området er senere blevet inddæmmet som led i Skjern Ås udrettelse i 1960'erne og fremstår nu som et drænet landbrugsareal med afgræssede enge og dyrkede marker.

Lavbundsområdet er friholdt for både bevoksning og bebyggelse

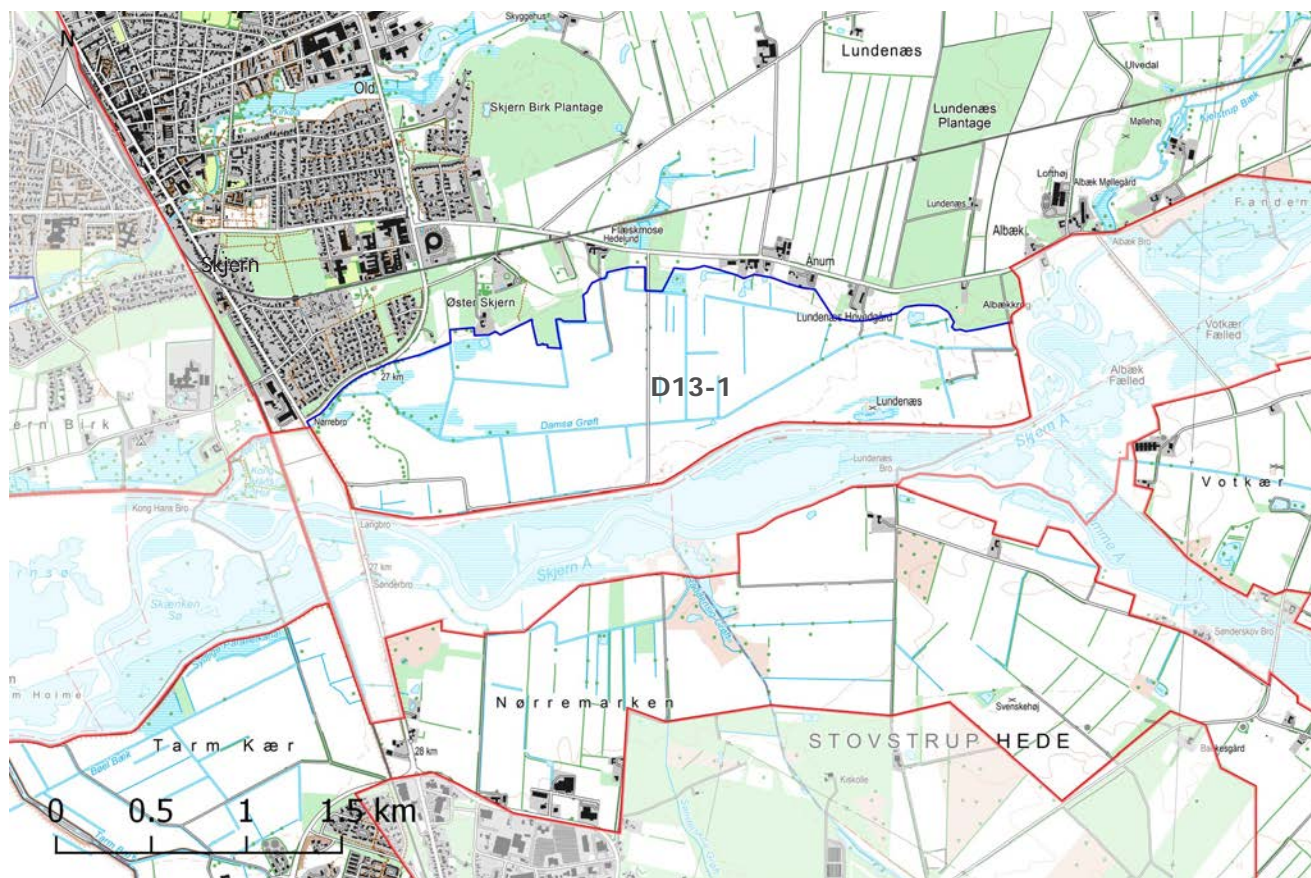
og rummer flere drænkana-ler. Lavbundsområdet med de afgræssede enge, dyrkede marker og det særlige flade terræn giver en meget åben karakter. Dæmningen mod syd skaber en klar grænse mod Skjern Enge, men der er stadig mulighed for udsigter over mod Skjern Enge og de modstående dalsider.



Lundenæs Lavbund ses her på høje målebordsblade (1842-1899) inden udrettningen af Skjern Å. Lavbundsområdet er særligt udbredt med vådområder og søer. © Kortforsyningen.



Udsigt over Lundenæs Lavbund øst for Skjern.



Signaturforklaring

- Karakterområde
- Delområde

Vurdering

Landskabskarakterens styrke

Vurderingsparametre

- Tilstedeværelse og tydelighed af bærende karaktertræk
- Tydelighed af den kulturbetingede oprindelse
- Samspil mellem de geologiske og kulturbetingede karaktertræk

Karakteristisk

K13-1: Landbrugslandskabet

Med undtagelse af *Lundenæs Lavbund* er hele landbrugslandskabets bærende karaktertræk vurderet tydelige og tilstede. Karaktertrækkene omfatter middelstore marker afgrænset af hegn på et fladt og lavtliggende terræn med spredt bevoksning. Bebyggelsesstrukturen fremstår også tydelig i form af spredt beliggende gårde og landsbyer samt større byer.

Den kulturbetingede oprindelse ses stadig tydeligt i landskabet med dyrkede marker og gårde, som ligger langs vejene og ådalene (se billede på højre side). Lavbundsområderne fremstår overvejende opdyrkede, hvilket svækker tydeligheden af den kulturbetingede oprindelse, da lavbundsområderne oprindeligt var anvendt til græsning.

Samspillet mellem de geologiske og kulturbetingede karaktertræk

er i nogen grad svækket, da den naturlige udbredelse af lavbund er blevet fortrængt til fordel for dræning og opdyrkning af lavbundene (se billede på denne side).

Kontrasterende

K13-2: Lundenæs Lavbund

Delområdet karakter adskiller sig fra det øvrige landbrugslandskab og er vurderet *kontrasterende*. Dette er på grund af, at lavbunds-karakteren er domineret af afgræsset eng og helt friholdt for bevoksning og bebyggelse.

Den kulturbetingede oprindelse knytter sig til inddæmningen af lavbundsområdet. Dette har haft afgørende betydning for den karakter, området har i dag. Afgræsset eng dominerer området og knytter sig til oprindelsen.

Engområdet afspejler et godt samspil mellem de geologiske og kulturbetingede karaktertræk,

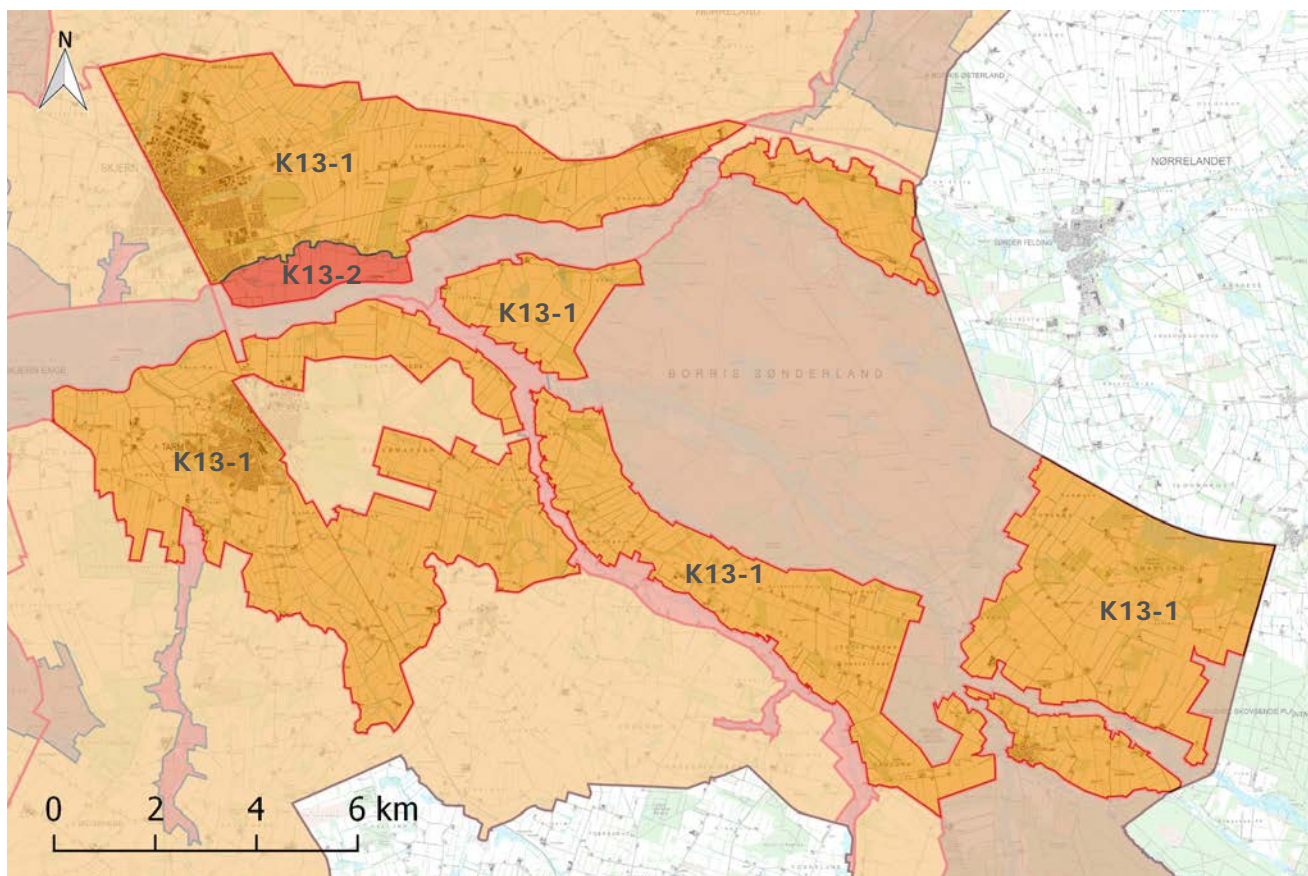
da de mere tørre arealer er opdyrkede, og de lavbundsprægede områder er præget af eng. På grund af den tidligere inddæmning er området ikke knyttet til engene i *Skjern Englandskab* og derfor ikke så vådt og lavbundspræget som englandskabet. Dræningen og inddæmningen svækker derfor samspillet i nogen grad.









Landbrugslandskabet er drænet med åbne vandløb, der findes i hele landskabsområdet. Her ses Gråhede Bæk i den sydlige del af området.



Bebyggelsen ligger spredt i landbrugslandskabet og flere steder på grænsen til de omkringliggende engarealer, som er tilknyttet den kulturbetingede oprindelse. Her ses en middelstor gård i tilknytning til Skjern Enge ved Votkær centralt i landskabsområdet. I baggrunden ses vindmøllerne ved Bindsbøl.



Signaturforklaring

	Karakterområde		Karaktersvagt
	Særligt karakteristisk		Kontrasterende
	Karakteristisk		Kommunegrænse

Landskabskarakterens tilstand

Vurderingsparametre

- De kulturbetingede karaktertræks intakthed i forhold til landskabskarakterens oprindelse
- Vedligeholdelsesmæssig tilstand af de bærende karaktertræk
- Graden af visuel påvirkning

God tilstand

T13-1: Lundenæs Lavbund

Intaktheden af de kulturbetingede karaktertræk i lavbundsområdet er i forhold til oprindelsen tilknyttet inddæmningen. Disse karaktertræk er i høj grad intakte og dermed vurderet *god*.

Den vedligeholdelsesmæssige tilstand er *god* i forhold til de kulturbetingede karaktertræk, da området er friholdt for bevoksning og fremstår med eng. De geologiske karaktertræks vedligeholdelsesmæssige tilstand er vurderet *middel*, hvilket skyldes, at lavbundsområdet i nogen grad er drænet med opdyrkede arealer og inddæmnet.

Lundenæs Lavbund er kun i *mindre* grad visuelt påvirket af tekniske anlæg. Den visuelle oplevelse af landskabet er påvirket af industrien i Tarm, hvilket ses på den modsatte dalside. Bevoksning og terræn begrænser

i høj grad den visuelle påvirkning fra tekniske anlæg.

Middel tilstand

T13-2: Landbrugslandskabet

Intaktheden af de kulturbetingede karaktertræk vurderes at være *middel* til *god* i landbrugslandskabet i forhold til oprindelsen. Dette skyldes til dels, at markerne stadig tydeligt afgrænses af strukturerede og parallelle hegn, som da heden blev opdyrket. Bebyggelsen langs vejene er de fleste steder stadig intakte.

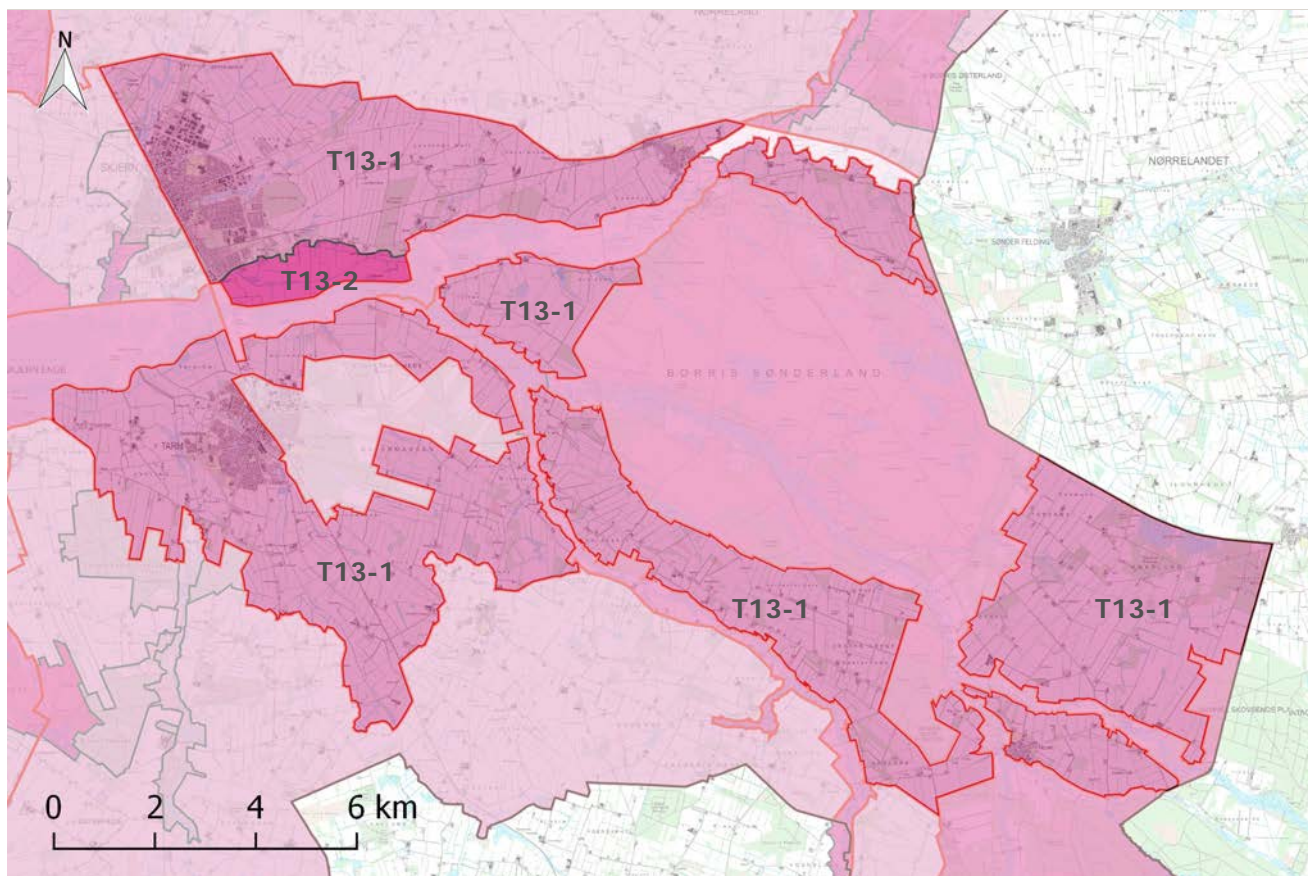
Den vedligeholdelsesmæssige tilstand af de bærende karaktertræk varierer i forhold til de geologiske og kulturbetingede karaktertræk, men vurderes tilsammen *middel*. De kulturbetingede bærende karaktertræk vurderes *middel*, da hegnsstrukturerne er vedligeholdte, men fremstår delvist fragmenterede (se billede på højre side). Bebyggelsen og

dens strukturer er vurderet *middel*. De geologiske karaktertræks vedligeholdelsesmæssige tilstand er vurderet *dårlig* til *middel*, hvilket skyldes, at markerne er drænet.


Landbrugslandskabet opleves at have en *moderat* til *væsentlig* visuel påvirkning fra tekniske anlæg. Terrænet medvirker til, at det hovedsagelig er anlæg i dette landskabsområde eller anlæg i de umiddelbare tilgrænsende landskabsområder, der påvirker landskabsområdet. Højspændingsledninger og industri fra større byer påvirker især oplevelsen af landskabet.



Landbrugslandskabets dyrkede marker omkranses af hegn, som hovedsagelig fremstår vedligeholdt eller delvist fragmenteret. Bebyggelsesstrukturen af gårde langs vejene ses stadig i landskabet som her sydvest for Tarm.



Signaturforklaring

	Karakterområde		Dårlig tilstand
	God tilstand		Kommunegrænse
	Middel tilstand		

Landskabskarakterens oplevelsesmuligheder

Oplevelsesparametre

- Stedbunden: Oplevelsen knytter sig til et afgrænset landskab.
- Udsigt: Områder præget af udsigter ud over det sædvanlige.
- Enkeltelement: Oplevelsen består af et element i landskabet.
- Udsigtspunkt: Punkter med en særlig udsigtsmulighed.

Oplevelsen har typisk reference til landskabets geologiske eller kulturhistoriske fortælling eller særlige naturindhold.

Særlige udsigter

V13-1: Skjern Enge

De dele af landskabet, der grænser ned til eller har en visuel relation til Skjern Ådal, er vurderet *særligt oplevelsesrige* på grund af de vidtrækkende udsigter over ådalen. (Se billede på højre side)

Enkeltelementer

Kirker

Kirkerne skaber en særlig værdi i landskabet og er et tydeligt kulturhistorisk element. Kirkerne i landskabsområdet er i varierende grad synlige, blandt andet på grund af byudvikling, terræn og beplantning. Skjern Kirke og Tarm Kirke er begge omkranset af by, men lå tidligere frit i landskabet. Egvad Kirke og Hoven Kirke er også kun synlige lokalt. Borris Kirke ses som en af de eneste kirker tydeligt i landskabet og ligger i udkanten af byen, ned til ådalen. Dette gør Borris Kirke synlig i ådalen og fra den modsatte side af dalen.

Pumpehus Øst

Pumpehuse er stadig en del af landskabsoplevelsen og ligger spredt på digerene i overgangen til englandskabet. Pumpehus Øst ligger på grænsen mellem Lundenæs Lavbund og Skjern Enge. Pumpehuset er stadig i funktion og pumper vand fra lavbundsområdet.

Udsigtspunkt

Pumpehuse

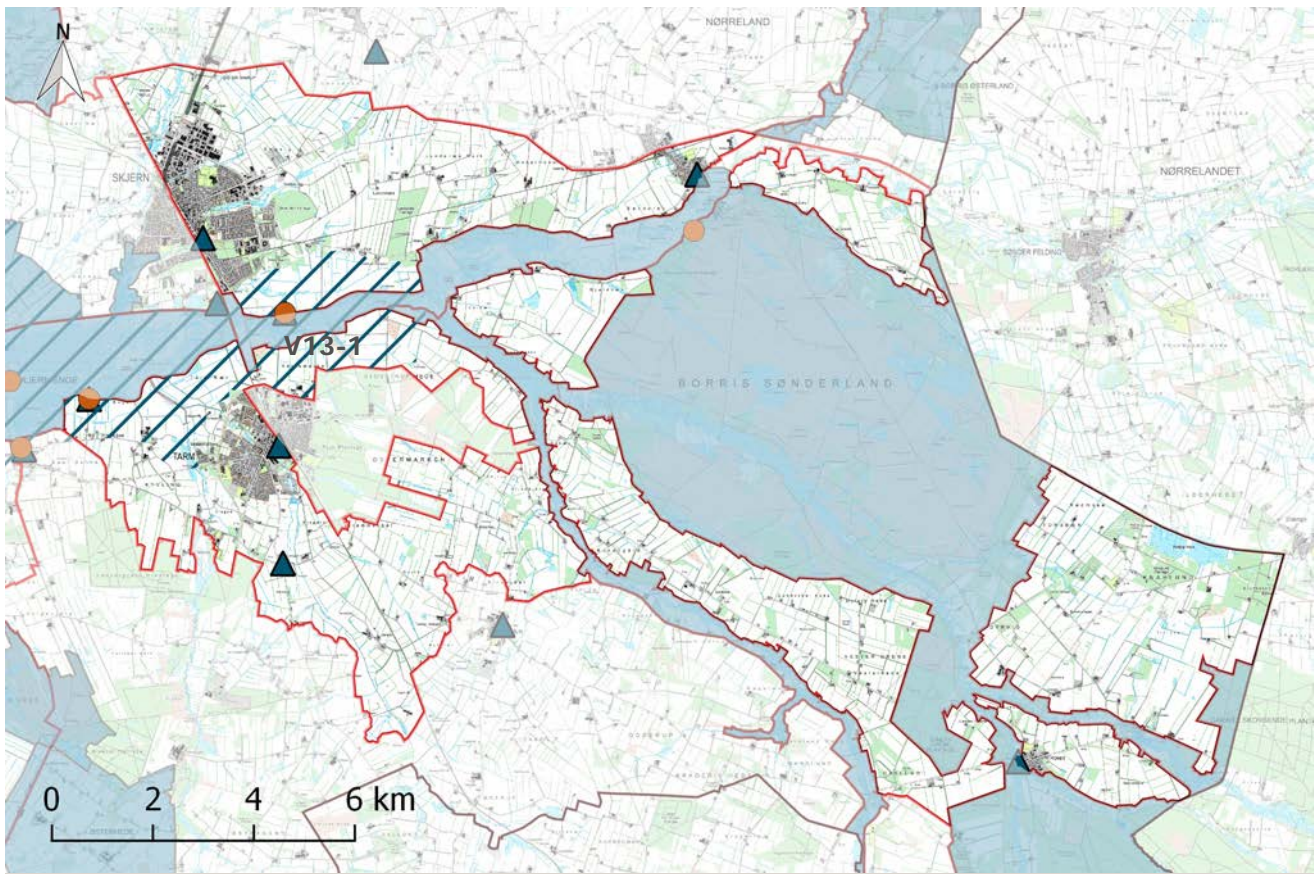
Pumpehusene ligger højt på diget, hvorfra der er vide og fine udsigter over Skjern Enge. Det flade omkringliggende landskab forstærker oplevelsen af det flade englandskab, da det forlænger de vidtrækkende udsigter.









Mellem Skjern og Tarm fremstår landskabet med en særlig oplevelsesværdi knyttet til udsigterne over det flade engareal.



Der er en særlig udsigt over Skjern Enge og Ådal. Her vest for Tarm falder terrænet til det flade engareal.



Signaturforklaring

- | | | |
|---|--|---|
|  Karakterområde |  Oplevelsesrigt Element |  Kommunegrænse |
|  Oplevelsesrigt Landskab |  Særlige Udsigter | |
|  Oplevelsesrigt Landskab |  Udsigtspunkt | |

Landskabskarakterens sårbarhed

Vurderingsemner

- Landskabskarakteren
- Skovrejsning
- Landbrugsbyggeri/stort byggeri i det åbne land
- Byrand
- Tekniske anlæg

Landskabskarakteren

Landskabsområdet vurderes generelt ikke sårbart over for ændringer og udviklingstiltag, når det sker med hensynstagen til landskabets bærende karaktertræk og middelstore skala. Ændringer og tiltag bør holdes lave og dermed indpasses i terræn og karakter.

Mest sårbar er landskabets *særlige udsigter*, der især opleves omkring Skjern Ådal. Udsigterne skal ses i sammenhæng med den *særlige oplevelsesværdi*, der præger hovedparten af Skjern Ådals landskab. Disse udsigter kan blive påvirket negativt af ændringer, særligt i form af byggeri eller ny beplantning.

Delområdet *Lundenæs Lavbund* vurderes sårbart over for ændringer, der bryder landskabets lysåbne og afgræssede karakter, eller som tilfører landskabet et yderligere teknisk præg.

Skovrejsning

Skov er i dag ikke et bærende karaktertræk, og landskabskarakteren vurderes generelt sårbar over for skovrejsning.

Landskabets bevoksningsstruktur er defineret af hegn, små samlede bevoksninger samt små plantager. Større bevoksninger og plantager ligger i de tilstødende landskabsområder mod øst, og disse større bevoksninger grænser op til dette landskabsområde. Hvis der rejses skov i dette landskabsområde, vil karakteren gradvist ændre sig og tilnærme sig den bevoksningsstruktur, der i dag kendetegner de tilstødende landskabsområder.

Hvis skovrejsning skal indpasses i landskabsområdet, skal det ske som små bevoksninger, der efterligner de øvrige bevoksninger i området.

Lundenæs Lavbund er sårbar

overfor skovrejsning, da det vil bryde områdets helt åbne karakter og de *særlige udsigter*, der er over lavbunden og ådalen mod syd.

Landbrugsbyggeri/stort byggeri i det åbne land

Det vurderes muligt at indpasse landbrugsbyggeri i middelstor skala, der er den skala, der kendetegner landskabsområdets bebyggelsesstruktur. Der findes også små og større gårde i området, hvor det vurderes muligt at indpasse nyt stort byggeri.

Generelt skal der være opmærksomhed på, at nyt byggeri ikke påvirker de *særlige udsigter* til ådalen. Stort eller på anden måde markant byggeri kan være synligt over store afstande, og byggeri uden for området med særlige udsigtsmuligheder kan på grund af størrelse og placering have betydning for udsigterne.



Landsbyernes byrande fremstår hovedsagelig helt afgrænset af bevoksning som her ved Hoven.

Omkring de mindre terrænlavn timer er landskabets skala generelt lille, og her er områderne mere sårbare over for nyt landbrugsbyggeri i middel eller stor skala, da byggeri let kan komme til at dominere landskabet visuelt.

Generelt, men særligt i de sårbare områder med udsigter eller lille skala, er det væsentligt, at byggeri fremstår ensartet og harmonisk i landskabet.

Lundenæs Lavbund er i dag helt fri for bebyggelse og er derfor sårbar over for nyt byggeri.

Byrand

Byudvikling i Skjern, Tarm, Borris og Hoven byrand vurderes ikke at påvirke landskabsområdet væsentligt, hvis der tages hensyn til det omgivende landskab.

Mellem Skjern Å og byerne, Tarm og Skjern, vurderes landskabet

sårbart over for byudvikling. Her har landskabet særlige landskabskvaliteter, der knytter sig til Skjern Å og de omgivende enge. Det er både karaktermæssige og visuelle kvaliteter, som kan blive negativt påvirket af byudvikling.

Omkring de øvrige dele af byerne og områdets landsbyer fremstår byranden med en fragmenteret grøn karakter, og byranden varierer derfor fra at være åben til lukket. Landskabskarakteren er præget af småbevoksninger og hegn, der kan bruges aktivt til fremadrettet at sikre byerne en helt eller delvist grøn byrand.

Tekniske anlæg

Området vurderes generelt sårbart over for større tekniske anlæg, da de sammen med tekniske anlæg i de omkringliggende landskabsområder kan medføre en betydelig merpåvirkning. Merpåvirkningen kan påvirke landskabsbilledet lokalt, og især

høje tekniske anlæg vil dominere landskabsrummene.

Det vurderes muligt at indpasse lave anlæg som eksempelvis solcelleanlæg. Det er væsentligt, at bevoksningsstrukturen medvirker til at afskærme lave anlæg, så anlæggene ikke er synlige i landskabet.

Samlet vurdering

Mål for landskabets karakter

Målsætningen for landskabets karakter

- er udtryk for en sammenvejning af de gennemførte vurderinger.
- peger på, om landskabets karakter bør vedligeholdes, beskyttes, ændres og/eller forbedres for at opretholde landskabets kvaliteter, herunder særlige karaktertræk og oplevelsesværdier.

Mål: Beskyt landskabskarakter

M13-1: Lundenæs Lavbund

Lundenæs Lavbund er vurderet til at have en *landskabelig oplevelsesværdi* og en karakteristik, der formidler den kulturbetingede oprindelse som inddiget lavbundsområde. Derfor har landskabet fået målsætningen *beskyt*.

Målsætningen betyder, at der skal lægges vægt på, at de bærende karaktertræk bevares og om muligt styrkes. Ændringer på lavbunden bør kun ske, hvis de i særlig grad er tilpasset landskabet eller på anden måde understøtter landskabets karaktertræk eller værdi som oplevelsesrigt landskab.

Mål: Vedligehold landskabskarakter

M13-2: Landbrugslandskabet

Landbrugslandskabet har fået målsætningen *vedligehold*, da landskabet er vurderet *karakteristisk* og uden særlige oplevelsesværdier.

Målsætningen betyder, at der kan ske ændringer og tiltag i landskabet, men at det bør ske med hensyn til landskabets karakter. En landskabelig tilpasning af elementer bør således understøtte landskabets bærende karaktertræk som eksempelvis strukturerede hegn og en bebyggelse, der skalamæssigt er tilpasset området.

Mål: Beskyt udsigt

M13-3: Skjern Enge og tilknyttede flade landskaber

Lavbundslandskabet tilknyttet Skjern Enge er præget af *særlige udsigter* på tværs og langs af smeltevandssletten og engområdet. Udsigterne har fået målsætningen *beskyt*.

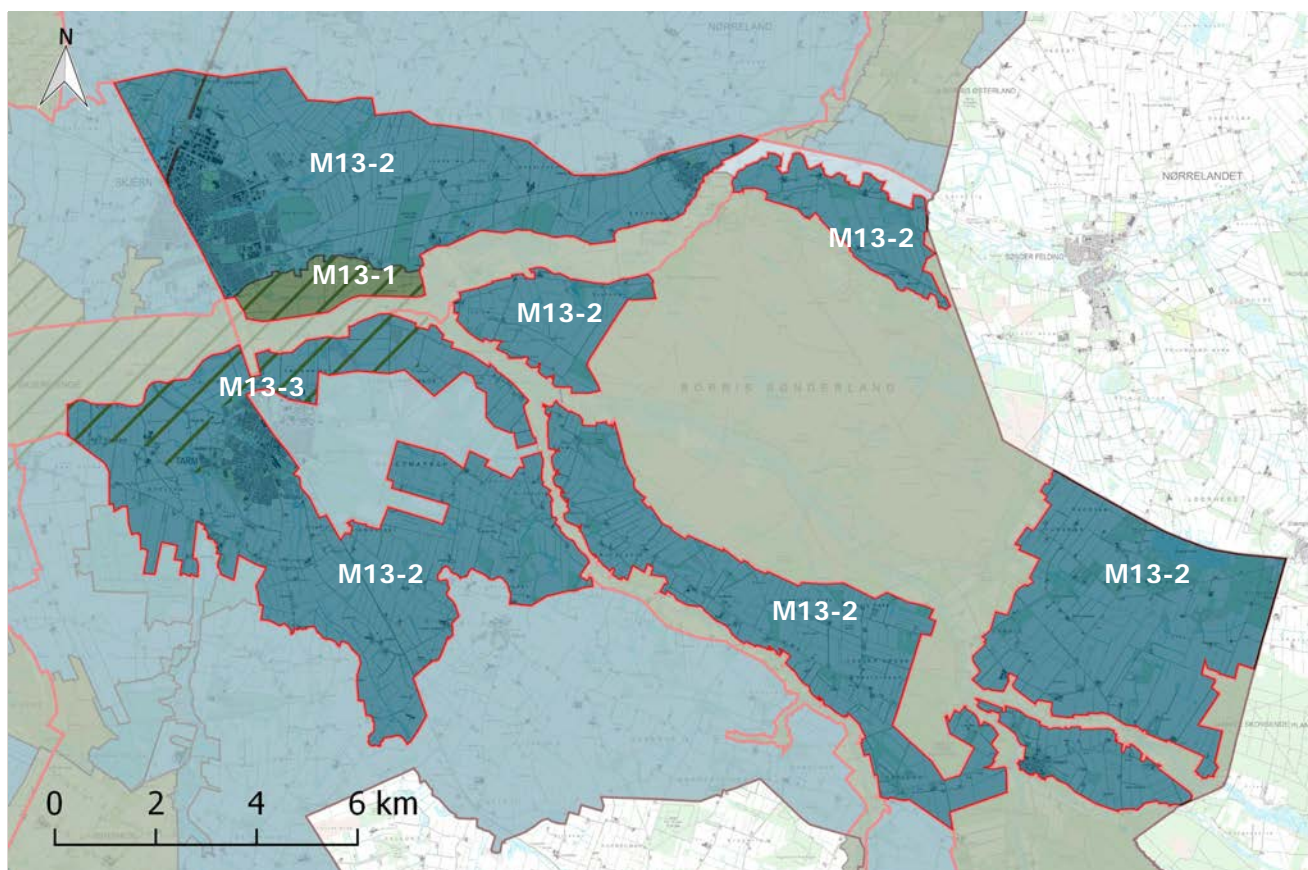
Beskyttelsesmålsætningen betyder, at der ikke bør ske ændringer, der begrænser eller forringer udsigterne eller udsigtsmulighederne.












Landskabet fremstår med en overvejende landbrugs karakter med dyrkede marker, middelstore gårde og fladt terræn og har fået målsætningen vedligehold, som her vest for Borris.



Landskabet mellem Skjern og Tarm er vurderet sårbart over for ændringer og tiltag og har derfor fået målsætning beskyt. Terrænet fremstår med et særligt fladt terræn, der særligt knytter sig til den geologiske fortælling som en stor smeltevandslette.



Signaturforklaring

	Karakterområde		Beskyt karakter		Vedligehold og forbedr karakter
	Beskyt udsigt		Beskyt og forbedr karakter		Ændr karakter
	Beskyt karakter		Vedligehold karakter		Kommunegrænse