

**NATURENS
RIGE**

**Skovbjerg Bakkeø
Landbrugslandskab**

Område 15

Område 15

Skovbjerg Bakkeø Landbrugs- landskab

Område 15

Landskabets kendetegn

Landskabsområdet ligger i den østlige del af kommunen og er kendetegnet af et landbrugslandskab på et bakket terræn. Landskabsområdet er en del af en større bakkeø, Skovbjerg Bakkeø, og der findes små terrænlavninger på tværs af det højtliggende terræn (billede 1).

Bebyggelsen ligger som spredte gårde, og stort landbrugsbyggeri er en væsentlig del af bebyggelsesstrukturen (billede 3). Landskabsområdet rummer få bevoksninger, og hegn er hovedsageligt enkeltrækkede og fragmenterede.

Terrænet og mangel på bevoksning skaber middelstore landskabsrum og stedvist landskabsrum af stor skala. Området er også visse steder præget af udsigter over et intensivt landbrugslandskab (billede 1).

Åbne afgræssede enge uden megen bevoksning ses i terrænlavningerne (billede 2).

Landskabet er generelt påvirket af tekniske anlæg i form af vindmøller, højspændingsledninger og industri (billede 1 og 3).

Beliggenhed og afgrænsning

Området ligger centralt i kommunen på et højtliggende terræn og er en del af Danmarks største bakkeø, Skovbjerg Bakkeø.

Mod nord afgrænses området af Hover Ådal. I nordvest er afgrænsningen terrænbestemt mod et fladere landskabsområde, *Ringkøbing Landbrugslandskab*. Mod vest er afgrænsningen lagt ved *Dejbjerg Skovlandskab* og bestemt af terræn og bevoksning. Mod syd er afgrænsningen bestemt af det flade landbrugslandskab omkring Skjern, *Skjern Enge Landbrugslandskab*. Den østlige afgrænsning følger et mere bevoksningspræget landskab og dermed erkendelige strukturer som hegn, plantager og ådale.



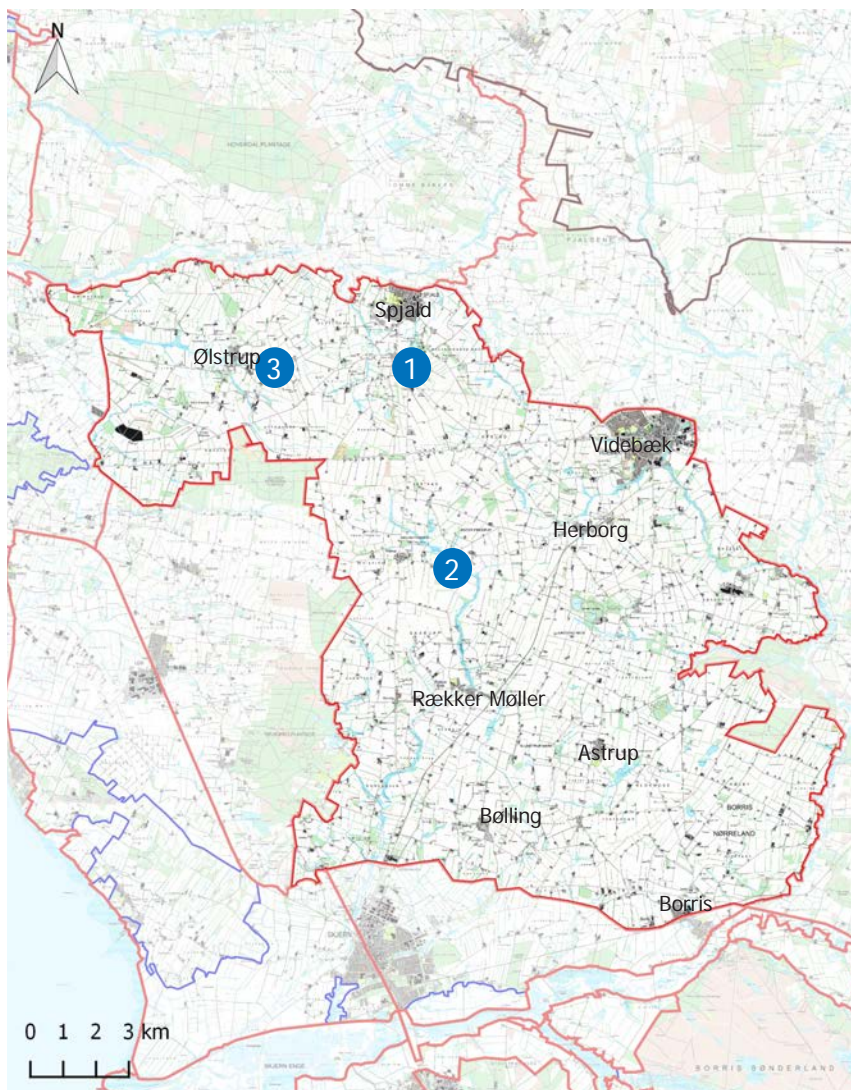
Udsigt over et småbakket og højtliggende landskab syd for Spjald mod nordøst (billede 1).



Ganer Å ses her med de tilstødende afgræsede enge (billede 2).



Stort landbrugsbyggeri og vindmøller ses øst for Ølstrup (billede 3).



Signaturforklaring

-  Karakterområde
-  Kommunegrænse
-  Billedereferencer

Anbefalinger

Input til håndtering af landskabshensyn og landskabskarakter



Her ses landskabet nær Kjelstrup i den sydlige del af landskabsområdet. Landskabet har en middelstor til stor skala uden meget bevoksning.

Landskabskarakteren

Det er væsentligt, at de bærende geologiske og kulturbetingede karaktertræk fortsat kan aflæses i landskabet, og at landskabet fortsat fremstår med en middelstor til stor skala. De geologiske karaktertræk i form af smeltevandsdale og tydeligheden af at være et højtliggende terræn bør opretholdes og styrkes.

Der bør tages hensyn til, at ændringer i landskabsområdet kan optræde synlige på stor afstand og påvirke udsigterne på tværs af landskabet.

Skovrejsning

Der bør være opmærksomhed på, at skovrejsning vil påvirke landskabsområdets overordnede karakter, da skov ikke er et bærende karaktertræk i området. Landbrugslandskabet bør derfor generelt friholdes for skovrejsning.

Ønskes skovrejsning, bør det kun ske i små enheder og som hegn, der efterligner den eksisterende bevokningsstruktur, hvor småbevoksninger ligger spredt i landskabsområdet. Derved vil denne type bevokningsstruktur i stigende grad blive et bærende karaktertræk.

Dalstrukturerne og området ved Herborg Bakker bør friholdes for skov, da dette kan begrænse udsigterne og oplevelsen af landskabet.

Landbrugsbyggeri/stort byggeri i det åbne land

Landskabet har kapacitet til indpasning af landbrugsbyggeri i alle skala.

Det er væsentligt, at nyt byggeri tilpasses det eksisterende byggeri, så den samlede bygningsmasse fremstår ensartet og harmonisk i landskabsbilledet.

Landbrugsbyggeri og stort markant byggeri ligger generelt med en åben afgrænsning og uden grøn beplantning. Landbrugsbyggeri indgår derved i udsigterne i både dette landskabsområde og udsigterne i



Landskabsområdet indeholder flere tekniske anlæg. Her i den nordvestlige del af landskabsområdet vindmøllerne ved Nørhede til Hjortmose, som også er en del af et område præget af flere tekniske anlæg som solcelleanlæg.

de omgivende landskabsområder. Nyt byggeri bør efterligne karaktertrækket ved ikke være omkranset af bevoksning, men kan afskærmes af fragmenteret beplantning, som er karakteristisk for landskabsområdet.

I terrænlavningerne bør der kun etableres byggeri i lille skala.

Byrand

Ved byudvikling eller omdannelse i byranden bør der lægges vægt på at skabe en harmonisk overgang mellem by og land.

Byen bør være tydeligt afgrænset i landskabet.

Med en åben byrand kan byggeri være synligt over store afstande. Byggeri i byranden bør karaktermæssigt have et harmonisk udtryk.

Det er ikke karakteristisk for landskabsområdet, at byerne har en tæt grøn afgrænsning mod landskabet, men en struktur af fragmenterede hegn og beplantning kan bruges til at skabe en delvis grøn overgang mellem byen og landskabet.

Tekniske anlæg

Det vurderes muligt at indpasse nye tekniske anlæg, når det sker med afsæt i landskabets skala og med hensyn til landskabets rumlige og visuelle forhold.

Der bør være opmærksomhed på, at både små og store anlæg kan medføre en betydelig merpåvirkning af landskabet, og at især høje anlæg i dette område kan være synlige fra de omgivende landskabsområder.

Analyse

Geologiske karaktertræk



Øst for Rækker Mølle ses bløde bakker udjævnet fra sidste istid og ses med smeltevandsdale på tværs af landskabet i baggrunden af billedet.

Bærende karaktertræk:

Landskabsområdet har et højtliggende terræn med bløde bakker. Flere små terrænlavninger med vandløb og lavbundsområder findes på kryds og tværs i landskabet.

Mod nord og syd er det højtliggende terræn afgrænset af smeltevandsdale.

Geologisk dannelse og terræn

Landskabsområdet er en del af Danmarks største bakkeø, *Skovbjerg Bakkeø*, og er et højtliggende og småbakket morænelandskab.

Den geologiske dannelse af landskabsområdet går tilbage til næstsidste istid (Saale). Her var landskabet dækket af is, som skabte den store bakkeø, landskabsområdet er en del af. Oprindeligt havde bakkeøen et storbakked og mere kuperet terræn, som i dag kendetegner Østjylland, men det ændrede

sig under sidste istid (Weichsel). Her lå bakkeøen fri for is, og terrænet blev nedbrudt af vind og vejr. De kraftige processer, især permafrost, har udjævnet terrænet og skabt det bløde bakkelandskab, som ses i dag (se billede på denne side og nederst på højre side).

Jordart

Landskabsområdet er domineret af jordarterne smeltevandssand og morænesand og afspejler det morænelandskab, bakkeøen består af.

I terrænlavningerne består jordarten af ferskvandssand og ferskvandstørv, der er tilknyttet den geologiske dannelse af smeltevandsdale og lavbundsområder.

Hydrologiske forhold

Bakkeøen er et højtliggende landskab, og denne del af bakkeøen er afgrænset mod nord og syd af lavbundsområder

og større smeltevandsdale. Landskabsområdet omfatter også mange mindre smeltevandsdale og øvrige terrænlavninger.

I terrænlavningerne ligger vandløb, som flere steder er omgivet af vådområder. Ganer Å løber som et større vandløb igennem landskabsområdet fra Finderup ned gennem Skjern og har sit udløb i Skjern Enge (se billede øverst på højre side).



Små terrænlavninger ligger på tværs af landskabsområdet. Her ses Ganer Å øst for Finderup.



Fra Kratvej sydøst for Spjald ses et småbakket landskab tydeligt. Hegnsstrukturer ses vinkelret på vejen.

Kulturbetingede karaktertræk



Gårdene ligger spredt i landskabet langs med eller trukket tilbage fra vejene, som her nordvest for Videbæk.

Bærende karaktertræk:

Landskabsområdet er kendetegnet af dyrkede marker, fragmenterede hegn og fravær af øvrig bevoksning. Landsbyer og anden bebyggelse ligger spredt og langs veje. Landskabsområdet indeholder mange tekniske anlæg.

Landskabstrækkene har oprindelse i opdyrkningen af heden.

Landskabskarakterens oprindelse

De kulturbetingede landskabstræk stammer fra den landbrugsmæssige udnyttelse af landskabet i form af dyrkede marker.

Inden opdyrkningen af heden tog fart i 1800-tallet, dækkede heden størstedelen af denne del af Jylland. Gårdene lå nær ådalene, som blev brugt til afgræsning, og der fandtes ingen skov eller anden form for bevoksning i landskabet. Da

udnyttelsen af de næringsfattige heder blev nemmere med udvikling af forskellige landbrugsværktøjer, blev det mere attraktivt at flytte til denne type landskab, og heden begyndte at blive erstattet af dyrkede marker.

I dag er der stort set ingen rester af hede tilbage i landskabsområdet, og gårde ligger spredt i hele landskabet.

Dyrkningsmønster

Landskabsområdet er domineret af dyrkede marker, der ofte grænser helt ned til vandløbene i terrænlavningerne.

Græsningsarealer er ikke en del af landskabsbilledet og findes hovedsagelig i mindre terrænlavninger.

Bevoksningsstruktur

I forbindelse med opdyrkning af heden ændrede bevoksningen sig i landskabsområdet. Den ellers bevoksningsfrie hede blev

som led i opdyrkning af heden tilplantet med læhegn. Hegn lå oprindeligt tæt, så markerne kunne beskyttes fra vind på det bevoksningsfrie landskab.

Hegnene fremstår enkeltrækkede og ofte fragmenterede, og få steder står hegnene vinkelret på vejene og terrænlavningerne. Dette ses blandt andet omkring Borris Nørreland og Lærkedalen. Hegnsstrukturen er dog overvejende ustruktureret (se billede øverst på højre side).

Foruden hegn tegnes bevoksningen kun af få mindre skovområder eller anden lav bevoksning og krat i terrænlavningerne.

Bebyggelsesstruktur

Oprindeligt lå gårdene langs ådalene, så engarealerne kunne udnyttes til græsning af kreaturer, men da heden blev opdyrket, blev flere gårde etableret væk fra ådalene.



Hegnene fremstår enkeltrækkede eller fragmenterede. Det gør, at landskabet hovedsagelig fremstår med en åben karakter. Her nær Spjald ses et enkeltrækket og fragmenteret hegn, som gør det muligt at se de bagvedliggende landskabsrum.

Bebyggelse ligger stadig langs ådalene og er ligeledes en struktur langs vejene, som er særlig tydelig ved Astrup, Finderup og langs Herningvej. Andre steder ses statshusmandsbrug som ved Slumstrup Mark, hvor gårde ligger som 'perler på en snor'.

I dag ligger flere små og store landsbyer i området, herunder Spjald, Videbæk, Ølstrup, Herborg, Astrup, Bølling, Borris og Faster, hvor der inden hedeopdyrkningen ingen landsbyer fandtes. Landsbyerne har blandt andet udviklet sig omkring kirker, vandmøller og togstationer.

Tekniske anlæg

Landskabsområdet rummer flere tekniske anlæg. Fire højspændingsledninger forløber på tværs af landskabsområdet, og tre af dem samles i en transformerstation vest for Videbæk. (Se billede nederst på denne side)

Der står mange vindmøller

spredt i hele landskabet. Én stor gruppe vindmøller står i den nordvestlige del af landskabsområdet ved Nørhede og Hjortmose (se billede s. 411). Her er også et større solcelleanlæg placeret. De tekniske anlæg i dette område skaber tilsammen et 'energilandskab' og har et besøgscenter tilknyttet. Vindmøllerne ved Rudmose, Fuglehøj, Faster-Astrup, Ejstrup samt flere husstands vindmøller står i landskabsområdet.

I landskabet findes også større industribygninger. I Spjald og Videbæk er større industri anlæg placeret. Et industriområde findes også øst for Videbæk og et andet nær Sønderup øst i landskabsområdet.

Store gårde ligger spredt i landskabet.

To gamle jernbaner forløber igennem området, men er kun synlige ved overskæringer.



Flere højspændingsledninger løber på tværs af landskabet som her ved Astrup.

Rumlige og visuelle karaktertræk



Terræn og bevoksning skaber en åben karakter, hvor lange kig præger landskabet, som eksempelvis her øst for Finderup.

Bærende karaktertræk:

Landskabsområdet har en sammensat karakter og en middel til stor skala, som skyldes gårdenes og markernes varierende skala, ustrukturerede hegn, tekniske anlæg og lavbundsområder. Landskabet har en åben karakter.

Terræn og fragmenterede eller helt fraværende hegn skaber stedvise vidtrækkende udsigter. Den visuelle påvirkning fra tekniske anlæg og stort landbrugsbyggeri er høj.

Skala og kompleksitet

Landskabsområdets bærende karaktertræk skaber et landskab med en middel til stor skala og en sammensat karakter. Skalaen og kompleksiteten er et resultat af landskabets varierende hegnsstruktur, bebyggelse, anlæg og terræn.

Landskabsområdets skala er stor til middel. Skalaen er bestemt

af bebyggelsens størrelse og størrelsen af markerne, som hegnsstrukturen danner.

Der er små gårde i området, men de er ikke karaktergivende for landskabsområdet og ligger ofte tilstødende terrænlavninger og præger kun landskabet lokalt. I overgangen til de omkringliggende landskabsområder, nær større vandløb og plantager, opleves skalaen mindre end hovedparten af landskabsområdet. Dette ses eksempelvis ved Borris Nørreland/Borris Plantage og Hover Ådal. Hegnene står også tættere nær de omkringliggende landskabsområder, og det medvirker til en mindre skala.

Den sammensatte karakter ses i form af de forskellige former for bebyggelse, udnyttelsen af landskabet samt hegnsstrukturen, der kan fremstå fragmenteret. Terrænlavningerne er både præget af lavbund og dyrkede

marker. De mange tekniske anlæg bidrager også til den sammensatte karakter. Terrænet gør det muligt at opleve flere landskabselementer, som bevoksning, marker og tekniske anlæg (Se billede øverst på højre side).

Rumlig afgrænsning

De fleste steder fremstår landskabets rumlige afgrænsning med fragmenteret bevoksning, som skaber delvist åbne rum, der er forbundet med hinanden. Højt i terrænet åbner landskabet sig op over bevoksningen. Det betyder, at landskabet har en overvejende åben karakter, som i begrænset omfang brydes af tættere hegn. Dette skaber udsigter på tværs af landskabsområdet. (se billede på denne side).

Hegnene har derved en stor betydning for den rumlige oplevelse af landskabet, da de både kan skabe store åbne rum eller mindre delvist afgrænset rum. Den rumlige afgrænsning af



Landskabet påvirkes generelt af tekniske anlæg. Flere større industribygninger kan ses i store dele af landskabet. Her ses et større mejeri nær Videbæk.

landskabet varierer derfor. Det højtliggende terræn medvirker også til den åbne karakter, da de bløde bakker nogle steder kan åbne landskabet op, som gør det muligt at se over bevoksning (se billede nederst på denne side).

Bevoksning, tættere hegn og terrænet kan derfor også enkelte steder skabe en mere lukket karakter som eksempelvis i den sydøstlige del af landskabet nær Ganer Å (se billede øverst s. 413).

Udsigter

Landskabsområdet er generelt præget af vidtrækkende udsigter på tværs af et produktionspræget landbrugslandskab. Terrænet og de åbne landskabsrum er især grunden til udsigterne (se billede på denne side).

Visuel påvirkning

Landskabet er generelt præget af elementer, der visuelt påvirker oplevelsen af landskabet. Vindmøller og flere større

industriområder og gårde optræder især synlige i landskabsområdet. Eksempelvis er Sønderup og et stort mejeri nær Videbæk tydelige i landskabet. (se billede øverst på denne side)

Eksempelvis kan vindmøllerne ved Nørhede til Hjortmose opleves i store dele af landskabsområdet. Den nordlige del af landskabet er også præget af en anden større vindmøllegruppe ved Fjaldene. Flere enkelte eller

mindre grupper af vindmøller påvirker også visuelt landskabsområdet væsentligt.



Det er muligt at se over bevoksningen flere steder, her sydøst for Spjald. Kirker er kun synlige få steder, men her ses Væggerskilde Kirke over bevoksningen i Skovbjerg Bakkeø Mosaiklandskab i højre side af billedet.

Vurdering

Landskabskarakterens styrke

Vurderingsparametre

- Tilstedeværelse og tydelighed af bærende karaktertræk
- Tydelighed af den kulturbetingede oprindelse
- Samspil mellem de geologiske og kulturbetingede karaktertræk

Karakteristisk

K15-1: Hele landbrugslandskabet

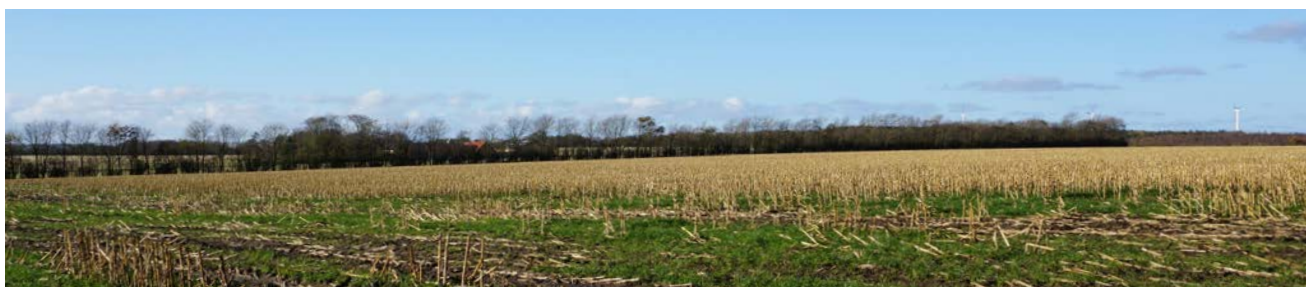
I hele landbrugslandskabet er de bærende karaktertræk tydelige i form af dyrkede marker, gårde langs veje, husmandssteder og landsbyer. Hegnsstrukturen fremstår ustruktureret og fragmenteret, hvilket skaber et åbent landskab. De geologiske bærende karaktertræks tilstedeværelse i form af bølgede bakker og terrænlavninger er tydelig. Nogle steder er lavbundsområder dog ikke tilstede på grund af dræning.

Det landbrugsdominerede landskab viser en intensiveret opdyrkning af hede op igennem tiden. Hegnsstrukturene fremstår ikke tydelige i landskabet og er ustrukturerede, og det svækker tydeligheden af den kulturbetingede oprindelse, da hegn oprindeligt var etableret for at beskytte markerne mod vind og vejr i det gølle hedelandskab.

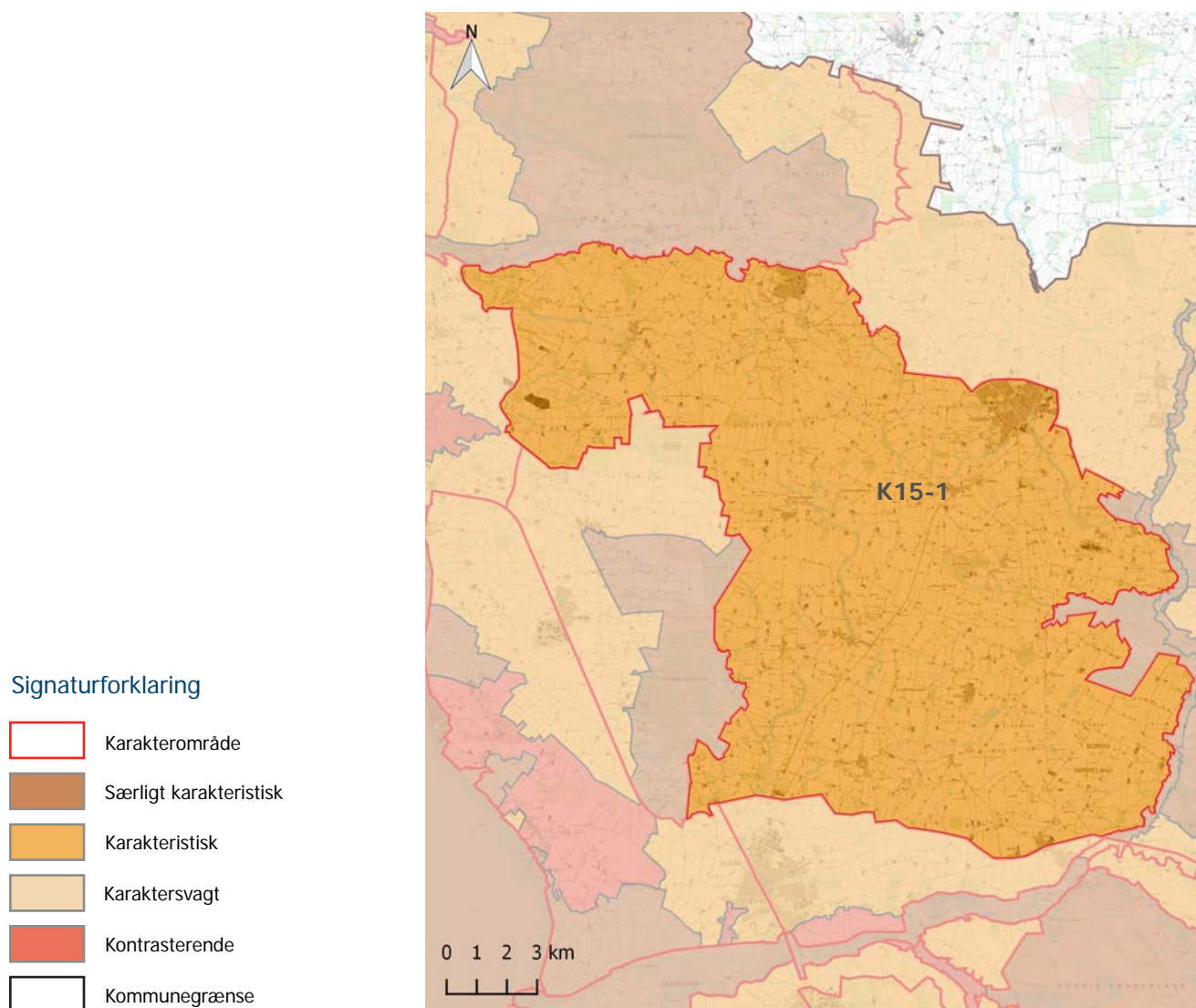
Samspillet mellem de geologiske og kulturbetingede karaktertræk er afspejlet i de dyrkede marker, som ligger på de højtliggende arealer og i terrænlavningerne, som hovedsagelig henligger som eng. Samspillet er nogle steder svækket omkring vandløb, hvor de naturlige lavbundsområder er afvandet og opdyrket.



Hegn fremstår ustrukturerede, hvilket kan svække karakterstyrken. Ved Hanning er der udsigt over dyrkede marker med enkeltrækkede hegn.



Landbrugslandskabet er præget af store dyrkede marker og bevoksning i form af enkeltrækkede og fragmenterede hegn og små bevoksninger spredt i landskabet. Her er udsigt over et dyrket landskab vest for Herborg.



Landskabskarakterens tilstand

Vurderingsparametre

- De kulturbetingede karaktertræks intakthed i forhold til landskabskarakterens oprindelse
- Vedligeholdelsesmæssig tilstand af de bærende karaktertræk
- Graden af visuel påvirkning

Middel tilstand

T15-1: Hele landbrugslandskabet
Intaktheden af de kulturbetingede karaktertræk vurderes generelt *middel* i forhold til landskabskarakterens oprindelse. Hegnene var oprindeligt mere udbredte og strukturerede. I dag er hegnene fragmenterede, hvilket svækker karaktertrækkenes intakthed. Tilstedeværelsen af hede skaber en reference til, hvordan landskabet fremstod, inden opdyrkningen tog fart. I dag er hede ikke tydelig i landbrugslandskabet. Bebyggelsesstrukturen er tydelig langs vejene, da bebyggelsen blev etableret væk fra ådalene under opdyrkningen af heden (se billede på denne side).

Den vedligeholdelsesmæssige tilstand af de bærende karaktertræk vurderes *middel* både for de geologiske og kulturbetingede karaktertræk. Bebyggelsen fremstår generelt i *god* tilstand, mens hegnenes

vedligeholdelsesmæssige tilstand er svækket af at være fragmenterede. De geologiske karaktertræk er vedligeholdelsesmæssigt i *middel* til *god* tilstand, da terrænlavningerne få steder er drænet.

Landskabsområdet har en *væsentlig* visuel påvirkning fra især vindmøller. Det højtliggende terræn og åbne karakter betyder, at man ser langt på tværs af landskabet, og de mange tekniske anlæg i området resulterer derfor i en *væsentlig* visuel

påvirkning (se billede s. 411). Landsbyerne har en overordnet grøn byrand og en *mindre* visuel påvirkning af landskabet.



Her øst for Rækker Mølle ses bebyggelsen i den oprindelige struktur langs vejene.



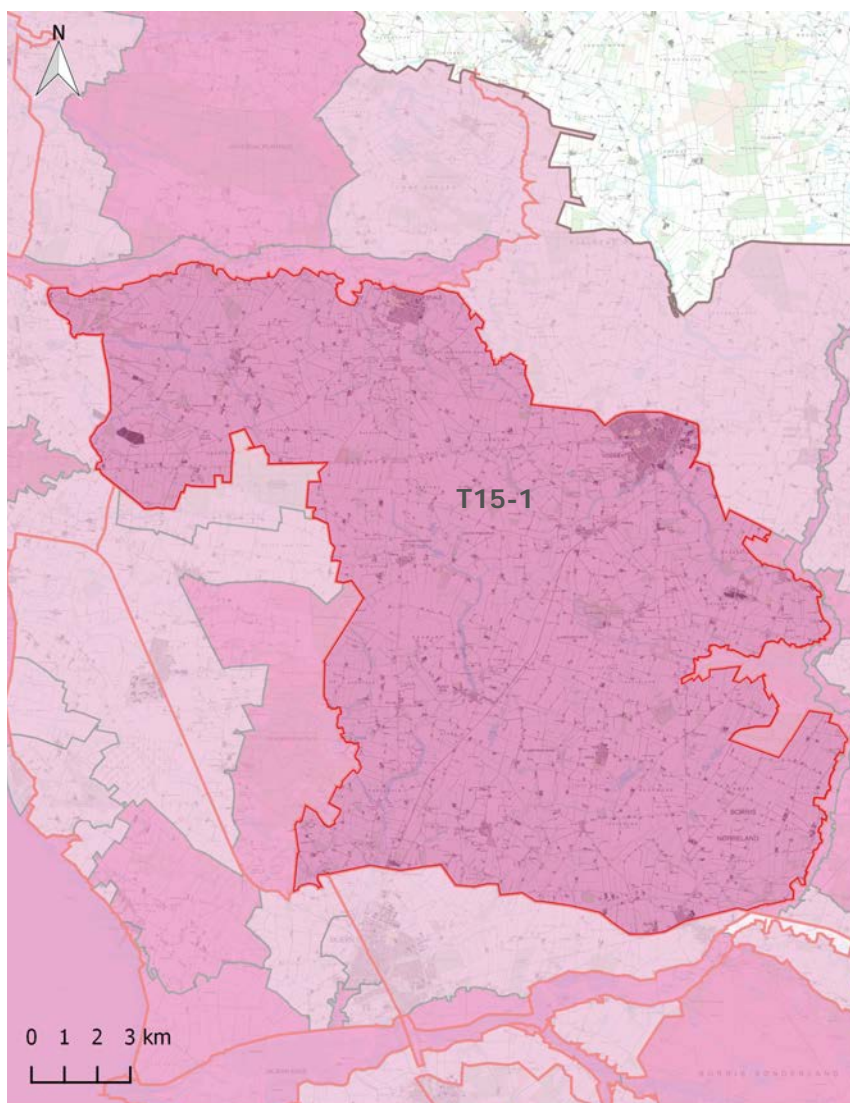
Bebyggelsesstrukturen fremstår i god tilstand, og landskabet har en moderat visuel påvirkning. En højspændingsledning ses her ved Astrup.



Ved Videbæk ligger en transformerstation, hvor fire højspændingsledninger udløber fra.

Signaturforklaring

- Karakterområde
- God tilstand
- Middel tilstand
- Dårlig tilstand
- Kommunegrænse



Landskabskarakterens oplevelsesmuligheder

Oplevelsesparametre

- Stedbunden: Oplevelsen knytter sig til et afgrænset landskab.
- Udsigt: Områder præget af udsigter ud over det sædvanlige.
- Enkeltelement: Oplevelsen består af et element i landskabet.
- Udsigtspunkt: Punkter med en særlig udsigtsmulighed.

Oplevelsen har typisk reference til landskabets geologiske eller kulturhistoriske fortælling eller særlige naturindhold.

Stedbunden

V15-1: Videbækbanen

Jernbanen mellem Videbæk og Skjern opleves stadig i landskabet på flere strækninger og især lokalt, når jernbanen krydser vejene. Nær Herborg er det muligt at følge jernbanen ved hjælp af skinnecykler. Banen blev anlagt i 1920 og nedlagt igen i 1981 (se billede s. 424).

V15-2: Ørnhøjbanen

Ørnhøjbanen er en gammel jernbane, som ligger i den nordvestlige del af landskabsområdet. Banens strukturer ses i dag som vejstrukturer, stier og hegn. Jernbanens første strækning – mellem Ringkøbing og Ørnhøj – blev opført omkring 1911 i et ellers tyndt befolket område, og omkring 1930 blev brunkulstransport også en væsentlig brug af banen. Jernbanen blev nedlagt i 1961, da biler blev det foretrukne transportmiddel.

V15-3: Herborg Bakker

Herborg Bakker ligger i den sydvestlige udkant af Videbæk og er markante bakker i landskabsområdet. Området er vurderet til at have en *særlig oplevelsesværdi*, der knytter sig til de geologiske og kulturbetingede karaktertræk.

De geologiske karaktertræk knytter sig til bakkerne, som er blevet udjævnet af vind og vejr. Bakkerne er dog stadig markante i landskabet, og fra toppen er der vide udsigter over byen og det omgivende landskab.

Den kulturbetingede oplevelse knytter sig til de to gravhøje på toppen af bakken. På bakken findes også hede, som refererer til, hvordan landskabet så ud inden opdyrkningen.

V15-4: Brejninggård Herregård

Syd for Spjald ligger Brejninggård Herregård og brænderi. Dette område vurderes at have en *landskabelig oplevelsesværdi*.

Herregården er en af de få herregårdsanlæg, som stadig findes i Vestjylland. Herregården har siden middelalderen været hovedgård og har derefter været under forskellig brug til i dag (se billede på højre side).

Herregården ligger øst for en oldtidsvej og har eksisteret siden før middelalderen, da herregården var under Ribe bispestol. Den fredede hovedbygning er omgivet af voldgrave og løvskov med gamle egetræer. Selve bebyggelsen hører også til oplevelsen af herregården med imponerende bygningsværker og gård. Herregården har med sin tilknytning til Brejning Bæk i århundreder haft vandmøller i brug, der formidler især hovedgårdens samspil med det landskab, den ligger i.

I 1926 blev Herregårdens jord udstykket til statshusmandsbrug, der kan opleves i det omgivende landskab.



Brejninggård Herregård har en lang række historiske fortællinger, der går langt tilbage i tiden.





Der løber to jernbaner igennem landskabet. Her ses Ørnhøjbanen ved Stensig, som i dag bruges rekreativt.

Enkeltelement

Vandmøller

Vandmøller har i høj grad været en del af det landskab, der har været tilknyttet de større vandløb. Rækker Mølle er én mølle, der stadig opleves tydeligt i landskabsområdet.

Rækker Mølle er tilknyttet Ganer Å, der er et af de større vandløb, der løber igennem landskabsområdet. Møllen blev først nævnt i 1638 og ligger til grund for landsbyen, der opstod i slutningen af 1800-tallet. Landsbyen omkranser nu møllen med et særligt landsbymiljø.

Kirkerne

I landskabsområdet optræder flere landsbykirker, der oprindeligt lå markant placeret i landskabet. Nogle kirker ligger i byranden, mens de fleste ligger helt uden for landsbyen og derved markeres særligt i landbrugslandskabet. Andre steder ligger kirkerne omgivet af

bymæssig bebyggelse eller i bunden af ådale, der dermed skjuler kirkerne helt eller delvist fra det omgivende landskab.

Gravhøje og oldtidsvej

Landskabet er rigt på gravhøje fra oldtiden, og de er et af de mest markante kulturhistoriske spor i landskabsområdet (se billede på højre side). De ligger i rækker eller samlet i klynger på markerne og giver en særlig oplevelse i landskabet. Gravhøjene er især koncentreret langs en gammel vejføring, Oldtidsvejen, og forløber i nord-sydgående retning igennem det tilgrænsende landskabsområde i vest.

Gravhøjene er en del af et 20 km langt bælte med mere end 150 gravhøje fra bondestenalderen og bronzealderen. Gravhøjene blev placeret højt i terrænet og kunne derfor ses over store afstande. I den sydlige del af området ved Kongshøj og i den

nordvestlige del af landskabsområdet er gravhøjene særlig tydelige på markerne, hvor de ligger i rækker.

Udsigtpunkter

Herborg Bakker

Fra Herborg Bakker er der vidtrækkende udsigter mod nord, øst og syd over Videbæk og landbrugslandskabet. Udsigterne indeholder dermed by, store gårde, industri og tekniske anlæg (se billede på højre side).



På Herborg Bakker er et udsigtspunkt med udsigt over Videbæk og de omkringliggende landbrugslandskaber. På Herborg Bakker er der to gravhøje.

Landskabskarakterens sårbarhed

Vurderingsemner

- Landskabskarakteren
- Skovrejsning
- Landbrugsbyggeri/stort byggeri i det åbne land
- Byrand
- Tekniske anlæg

Landskabskarakteren

Landskabskarakteren vurderes generelt ikke sårbar over for ændringer og udviklingstiltag, når det sker med hensyn til landskabets bærende karaktertræk i form af et bakket terræn med vidtrækkende udsigter samt dyrkede marker.

Landskabsområdet vurderes robust over for ændringer, men ændringer i området kan medføre en betydelig visuel påvirkning af de omgivende landskabsområder. Landskabets højtliggende terræn kan medvirke til at fremhæve nye elementer, så de er synlige over meget store afstande - også fra de omgivende landskabsområder.

Skovrejsning

Skov er ikke et bærende karaktertræk i landskabsområdet, og landskabskarakteren vurderes derfor sårbar over for skovrejsning.

Landskabsområdet rummer få småbevoksninger og har en overvejende åben karakter. Hvis der rejses skov, vil karakteren gradvist ændre sig og tilnærme sig den bevoksningsstruktur, der i dag kendetegner de omgivende landskabsområder mod øst og vest. Skovrejsning vil derfor medføre en betydelig ændring i landskabskarakteren.

På Herborg Bakker er området særligt sårbart over for skovrejsning, da det både kan begrænse

udsigterne og gravhøjenes synlighed i landskabet.

I dag er den bærende bevoksningsstruktur især defineret af ustrukturerede og fragmenterede hegn. Ny bevoksning bør derfor have karakter af hegn, der styrker landskabets bevoksningsstruktur.

Landbrugsbyggeri/stort byggeri i det åbne land

Det vurderes muligt at indpasse landbrugsbyggeri i alle skala.



Ved Spjald ses en delvist grøn byrand med en velafgrænset bebyggelsesstruktur.



Hele landbrugslandskabet fremstår med gårde i lille til stor skala. Her nordøst for Borris er et eksempel på en større gård.

Vurderingen er begrundet i, at landskabets sammensatte karakter giver flere muligheder for at indpasse nyt byggeri, når der tages hensyn til den lokale skala og karakter omkring det fremtidige projekt. Generelt er bebyggelsesstrukturen nær terrænlavninger af lille skala, mens hovedparten af området bebyggelsesstruktur er kendetegnet af en middel til stor skala.

Det er væsentligt, at der tages hensyn til den samlede bygningsmasses visuelle udtryk, og placering af markant byggeri skal ske med særlige hensyn til de omkringliggende landskabsområder med stor oplevelsesværdi.

Landskabets åbne karakter og fragmenterede hegn betyder, at gårdene og stort byggeri i varierende grad vil indgå i udsigter på tværs af landskabet.

Byrand

Landskabet vurderes generelt

ikke sårbart over for ændringer i byerne, hvis der skabes en harmonisk overgang mellem by og landskab. Det vurderes derfor muligt, at byudvikling eller omdannelser omkring byranden kan tilpasses det omgivende landskab i både skala og karakter.

Byerne og landsbyerne fremstår generelt med en velafgrænset byrand uden bevoksning eller delvist grøn karakter. Byggeri i byranden vil derfor ikke ligge skjult, og det stiller krav til en tilpasning af byggeri i byranden til det tilstødende landskab.

Der kan introduceres mere beplantning i byrandene uden at påvirke landskabskarakteren.

Tekniske anlæg

Landskabet vurderes at have kapacitet til indpasning af større anlæg. Landskabets sammensatte karakter med et bakket terræn, fragmenteret bevoksningsstruktur og spredte

bebyggelsesstruktur gør det muligt at indpasse nye elementer uden en betydelig påvirkning.

Der skal dog være opmærksomhed på den mulige kumulative effekt, flere tekniske anlæg kan skabe. Det gælder især de steder, hvor antallet af tekniske anlæg i og uden for landskabsområdet i forvejen er højt.

Mindre tekniske anlæg som husstandsvindmøller og master kan medvirke til en øget teknisk påvirkning af landskabet og dermed skabe en kumulativ effekt. Det er derfor væsentligt, at nye mindre tekniske anlæg passer ind i landskabsområdet.

Der skal ligeledes være varsomhed med placering af tekniske anlæg i overgangen til Hover Ådal og det tilstødende landskabsområde, da det kan påvirke de særlige udsigter og oplevelsesværdier tilknyttet ådalen.

Samlet vurdering

Mål for landskabets karakter

Målsætningen af landskabets karakter

- er udtryk for en sammenvejning af de gennemførte vurderinger.
- peger på, om landskabets karakter bør vedligeholdes, beskyttes, ændres og/eller forbedres for at opretholde landskabets kvaliteter, herunder særlige karaktertræk og oplevelsesværdier.

Mål: Beskyt landskabskarakter

M15-1: De oplevelsesrige landskaber

De *oplevelsesrige landskaber* har fået målsætningen *beskyt*. Landskaberne er Herborg Bakker, Brejning Gård, jernebanerne samt gravhøjene.

Målsætningen betyder, at der kun bør ske ændringer i området, der medvirker til at beskytte eller styrke de bærende karaktertræk. Målsætningen betyder også, at der bør lægges vægt på, at landskabet i mindst muligt omfang tilføres visuel påvirkning fra elementer både i og uden for området.

Mål: Vedligehold landskabskarakter

M15-2: Øvrigt landbrugslandskab
Hele landbrugslandskabet er vurderet *karakteristisk* og hovedparten foruden de oplevelsesrige områder har fået målsætningen *vedligehold*.

Vedligeholdelsesmålsætningen betyder, at der kan ske ændringer og udvikling i området, men ændringerne bør ske med hensyn til landskabets bærende karaktertræk og skala.



Udsigt over landbrugslandskabet nær Hanning Kirke.



Ved Kongshøj er gravhøje tydelige i landskabet. Gravhøje er en del af de oplevelsesrige landskaber og har sammen med Herborg Bakker, Rækker Mølle, herregårde og jernbanerne fået målsætningen beskyt

