

**NATURENS
RIGE**

**Stadil
landbrugslandskab**

Område 3



Område 3

Stadil Landbrugs- landskab

Område 3

Landskabets kendetegn

Dette landskabsområde ligger i den nordvestlige del af kommunen på små bakkeøer. Fjorde og åer omgiver de fleste steder de små bakkeøer (billede 1), hvilket deler landskabsområdet op i fire underområder: blandt andet Holmsland Bakkeø (A), Vedersø Bakkeø (B) og to dele mindre områder (C og D), der ligger i overgangen til Skovbjerg Bakkeø mod øst. Tilsammen udgør de fire underområder ét samlet landbrugslandskab.

Landskabsområdet er generelt tegnet af fragmentere og enkeltrækkede hegn, som afgrænser middelstore dyrkede marker, der er drænet (billede 2). Lavbundsområder ligger i små smeltevandsdale, men er overvejende afvandet. Bebyggelsen ligger samlet i landsbyer og langs vejene ud fra landsbyerne. Gårde ligger i nærheden af lavbundsområder, som oprindeligt var afgræssede enge.

Terrænet og bevoksningerne skaber åbne landskabsrum, som også åbner sig op mod de omkringliggende fjordlandskaber (billede 3).

Landskabsområdet er påvirket af tekniske anlæg i form af vindmøller, højspændingsledninger og industri (billede 3).

Der er afgrænset to delområder, som adskiller sig væsentligt i karakter fra landskabsområdet. Disse er Søndervig Ferielandskab og Tim Ådal. Delområderne er beskrevet særskilt.

Beliggenhed og afgrænsning

Landskabsområdet ligger i den nordvestlige del af kommunen og består af fire underområder, som betegnes med **A-D**. Tilsammen udgør de ét landskabsområde. Fjorde og åer omkranser flere af underområderne, og mod øst danner underområderne en terrænmæssig overgang til landskabsområdet *Skovbjerg Bakkeø Plantagelandskab*.

Det sydlige underområde (A) er en rest af en bakkeø og en del af Holmsland. Mod vest er underområdet afgrænset af klitterne. Underområde A's øvrige afgrænsning er som udgangspunkt lagt ved overgangen til fjordlandskaberne omkring Stadil og Ringkøbing fjorde, hvor terrænet falder til et lavbundsområde.

Det nordlige underområde (B) er en rest af en bakkeø og fremstår som en ø. Her ligger afgrænsningen i overgangen



Udsigt til den svagt hævede bakkeø ved Holmsland (billede 2).



Enkeltrækkede hegn afgrænser delvist dyrkede marker (billede 2).








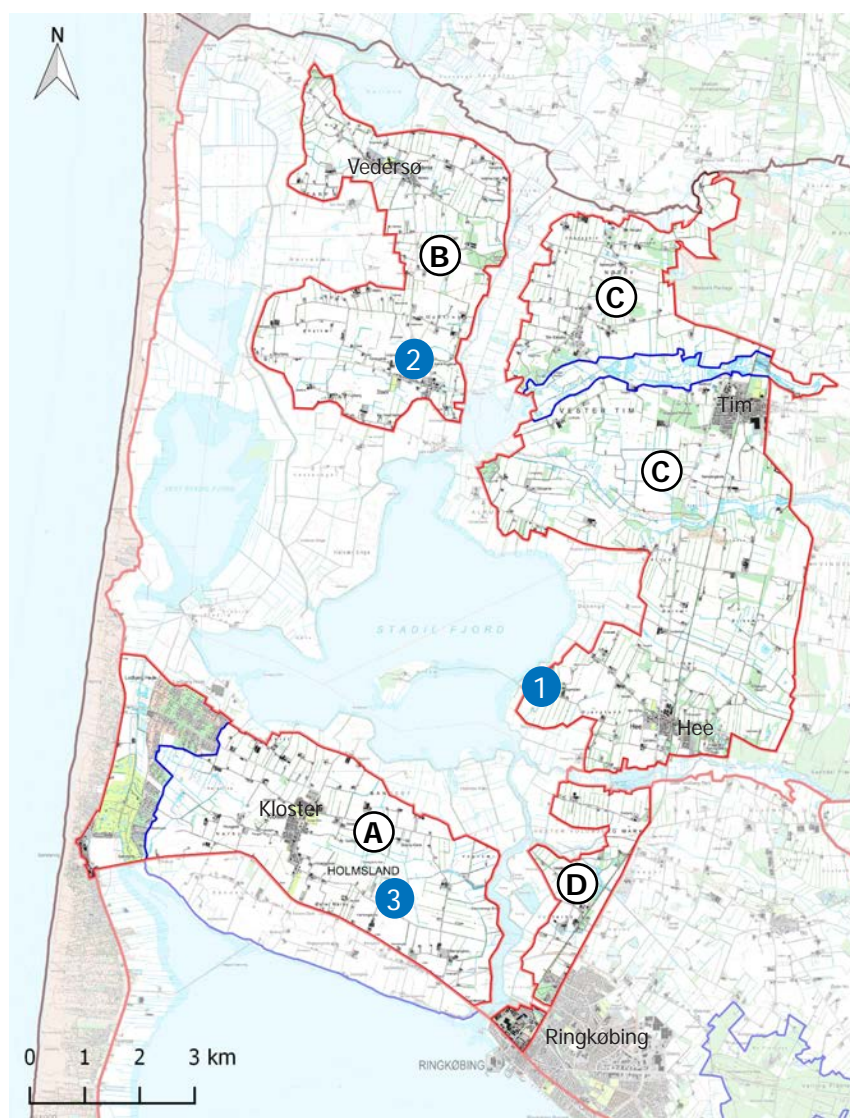
Udsigt til middelstor dyrkede marker vindmøllerne ved Rindum Enge og Vognkær (billede 3).

til det mere åbne og ubevoksede lavbundsområde og fjord. De østlige underområder (C og D) strækker sig imellem fjordlandskabet og Skovbjerg Bakkeø mod øst. Afgrænsningen er lagt, hvor terrænet stiger og bevoksning af hegn og plantage er mere udbredt.

Der er afgrænset to delområder. Delområdet *Søndervig Ferielandskab* ligger nordøst for Søndervig og er præget af sommerhuse og ferieaktiviteter som golfbane. Delområdet *Tim Ådal* er afgrænset som en ådal, der på grund af den udbredte lavbunds karakter adskiller sig fra det øvrige landbrugslandskab.

Signaturforklaring

-  Karakterområde
-  Delområde
-  Kommunegrænse
-  Billedereferencer
-  Underområder



Anbefalinger

Input til håndtering af landskabshensyn og landskabskarakter



Nord for Stadil er markerne afgrænset i middelstor skala. Bebyggelsen er ofte skjult af bevoksning, og vindmøller tegner især den visuelle påvirkning i alle områderne.

Landskabskarakteren

Det er væsentligt, at både de geologiske og kulturbetingede karaktertræk i landbrugslandskabet fortsat tydeligt kan aflæses i landskabet. De kulturhistoriske karaktertræk i form af bebyggelse langs veje, de geologiske karaktertræk i form af små bakkeøer samt middelstore skala skal understøttes.

Den vestlige del af underområde B er særlig åben og tilknyttet *Stadil Fjordlandskab* og de drænede lavbunde. Den åbne karakter bør fortsat være tydelig i landskabet. Ved Tim Ådal er det væsentligt, at landskabskarakteren som afgræstet engareal fortsat kan aflæses i landskabet. *Søndervig Ferielandskab* skal fortsat afspejle ferie- og fritidsudvikling.

Skovrejsning

Landbrugslandskabet bør friholdes for skovrejsning. Skovrejsning i overgangen mellem *Stadil Landbrugslandskab* og *Skovbjerg Bakkeø Plantagelandskab* (underområde C) bør begrænses, da karakteren ellers gradvist vil ændre sig til at nærme sig bevoksningsstrukturen, der kendetegner *Skovbjerg Bakkeø Plantagelandskab*.

Landbrugsbyggeri/stort byggeri i det åbne land

Landskabet har kapacitet til indpasning af landbrugsbyggeri i middel skala.

Indpasning af stort landbrugsbyggeri eller andet stort byggeri bør ske på baggrund af en konkret vurdering af indpasningsmulighederne. Stort og især højt byggeri kan optræde dominerende i landskabet og bør indpasses på en måde, hvor skalaen nedtones. Eksempelvis bør byggeriet være lavt, og bevoksningsstruktur af hegn og småbevoksninger bør udnyttes til helt eller delvist at afskærme byggeriet.

Det er væsentligt, at der tages hensyn til den samlede bygningsmasses visuelle udtryk, og at nyt byggeri tilpasses det eksisterende, så byggeriet fremstår ensartet og harmonisk i landskabsbilledet.

Det er karakteristisk for området, at gårdene ligger delvist skjult i landskabet af bevoksning. Nyt landbrugsbyggeri bør derfor ligge skjult af bevoksning.



Vedersø ses som et svagt hævet terræn i venstre side af billedet. Ændringer og tiltag i overgangen til de omkringliggende landskaber bør derfor tilpasses, så de møder de omkringliggende landskabsområder harmonisk.

Der bør ikke etableres markant byggeri i landskabet tilstødende fjordlandskabet, da dette kan påvirke udsigterne eller ændre den ellers åbne karakter friholdt for markant landbrugsbyggeri både i dette landskabsområde og de tilstødende fjordlandskaber.

I Tim Ådal bør der ikke opføres stort eller markant landbrugsbyggeri, da det ikke vurderes foreneligt med landskabets karakter og de visuelle sammenhænge. Dette er også gældende for området vest for Vedersø landsby.

I *Søndervig Ferielandskab* bør der ligeledes ikke opføres stort eller markant landbrugsbyggeri, da det ikke er en del af landskabskarakteren.

Byrand

Landsbyerne Hee, Tim, Kloster, Stadil, Vedersø og byen Ringkøbing ligger i landskabsområdet og er som hovedregel omkranset af en grøn byrand. Flere af landsbyerne ligger i relation til og i synlig nærhed af de tilstødende fjordlandskaber. Det er derfor væsentligt, at udvikling eller omdannelse i landsbyerne og byerne tilpasses landskabet, herunder både landbrugslandskaberne, ådalene og fjordlandskaberne, så byernes møde med landskabet er harmonisk.

Ny eller ombygget bebyggelse bør ikke fremstå markant og bør i karakter og skala være tilpasset den omgivende bebyggelse. Byranden bør i bygningsmassen også have en harmonisk karakter. Beplantning kan i nogen grad anvendes som tilpasning, da det er karakteristisk, at bebyggelsen i landbrugslandskabet er skjult af bevoksning.

Tekniske anlæg

For at undgå yderligere påvirkning og kumulativ effekt af den landskabelige oplevelse bør der ikke tilføres tekniske anlæg til området. Der bør ligeledes ikke tilføres tekniske anlæg, da de kan påvirke den særlige oplevelse og karakter af fjordlandskaberne.

Analyse

Geologiske karaktertræk



Fra Vester Tim ses underområde B til højre i billedet og underområde A til venstre i billedet. De fremstår med svagt hævet terræn og bevoksning.

Bærende karaktertræk:

Landskabsområdet er kendetegnet af små rester af bakkeøer, som er hævet svagt over det tilstødende fjordlandskab. Bakkeøerne har et fladt terræn.

Underområderne har mange drænkanaler, og underområdet tilstødende Skovbjerg Bakkeø har mange små vandløb og lavbundsområder.

Geologisk dannelse og terræn

Landskabsområdets geologiske karaktertræk omfatter et fladt terræn, som er svagt hævet over de omkringliggende lavbundsområder og fjorde (se billede på denne side). Landskabsområdet fremstår som usammenhængende "øer" og underområder, der er tilgrænsede *Skovbjerg Bakkeø* mod øst.

Landskabsområdet er geologisk set en del af *Skovbjerg Bakkeø*, men fremstår som "rester" af bakkeøer på grund af flere

geologiske perioders påvirkning på landskabet. Den geologiske fortælling går tilbage til næstsidste istid (Saale), da landet lå under is. I sidste istid (Weichsel) lå Vestjylland, herunder dette landskabsområde, frit for is og blev påvirket af flere processer. Det østlige Jylland lå i sidste istid under is, og da isen smeltede herfra strømede smeltevand ud over de lavtliggende områder i Vestjylland. De små bakkeøer, som dette landskabsområde omfatter, stak op som små øer mellem de flade smeltevandsletter, som det omkringliggende fjordlandskab er en del af. Landskabsområdets aflejringer er i høj grad blevet "slidt", udjævnet og nedbrudt af processer som permafrost og vind, som har skabt et fladere landskab end for eksempel *Skovbjerg Bakkeø* (se billede øverst på højre side). Vinden har også bragt aflejringer til landskabsområdet og skabt indlandsklitter, der dog i dag er utydelige.

Terrænet på de små bakkeøer er svagt hævede højderygge, der er orienterede øst-vest. Den østlige del af landskabsområdet, underområde C og D, er præget af små terrænlavninger, der skaber mindre variationer i terrænet.

Jordart

Jordarten i landskabsområdet varierer.

I det sydlige underområde A består den centrale del af moræneler og smeltevandssand. Disse jordarter er rester af bakkeøen. Mod øst og vest på Holmsland, i de lavere liggende områder (se landskabskort s. 13), består jordarten af saltvandsaflejringer/deltaaflejringer. Dette afspejler fortællingen om at dette landskabsområde tidligere lå ud til åbent hav (se geologiens overordnede landskabstræk s. 12). Ved overgangen til *Klitlandskabet* er flyvesand den dominerende jordart.



Underområde A omfatter små højderygge i øst-vestlig retning. Det svagt hævede terræn ses her fra Søndervig Landevej vest for Kloster.

Jordarten i underområde C tilstødende *Skovbjerg Bakkeø* består i nord af klitaflejringer, centralt af ferskvandsaflejringer og i den sydlige del af smeltevandssand. I underområde D tættest på Ringkøbing består jordarten af morænesand og saltvandsaflejringer/deltaaflejringer. I terrænlavningerne er jordarten ferskvandssand og ferskvandslag.

I det nordvestlige underområde B er jordarten domineret af flyvesand med rester af indlandsklitter. I den nordlige del af underområdet er terrænet i overgangen til lavbundsområder, og jordarten er her domineret af ferskvandssand. Mod syd er terrænlavningerne tilstødende fjorden domineret af smeltevandsler og morænesand.

Hydrologiske forhold

Alle underområder er præget af drækanaler. Det østlige underområde omfatter i højere grad

vandløb, da det er tilknyttet *Skovbjerg Bakkeø*, der har flere mindre smeltevandsdale fra øst.



I underområde A nær Randby kan Stadil Fjordlandskab ses mod nord, og terrænet falder svagt fra de små højderygge.

Kulturbetingede karaktertræk



I underområde A består landskabet af intensivt dyrkede marker. Gårdene ligger spredt med enkeltrækkede eller fragmenterede hegn. Vest for Vognkær er hegn mindre udbredt.

Bærende karaktertræk

Landskabsområdet er kendetegnet af dyrkede marker, spredt beliggende gårde og landsbyer i overgangen til lavbundsområder. Små bevoksninger og enkeltrækkede hegn tegner et ustruktureret mønster. I det østlige underområde findes afgræssede enge i små terrænlavn timer. Landskabsområdet rummer flere tekniske anlæg.

Karaktertrækkene har oprindelse i afvanding af lavbundsområder og opdyrkning af hede.

Landskabskarakterens oprindelse

De kulturbetingede karaktertræk stammer fra den landbrugsmæssige udnyttelse af landskabet med opdyrkning af heden og dræning af lavbundsområderne.

Denne del af kommunen er opdyrket tidligere end den øvrige del, og landbrugslandskabet og

landsbyerne har derfor været etableret i længere tid. Denne del af kommunen har været mere attraktiv at bosætte sig i på grund af nærheden til havet og fjordene. Landskabsområdet har også været præget af hovedgårde.

I løbet af 1800-tallet tog opdyrkingen af heden fart, og de resterende heder i landskabsområdet blev derved opdyrket (se figur s. 19). Bedre værktøjer til udnyttelse af heden blev udviklet og betød at bønderne begyndte at flytte ud i landskabet langs vejene for at opdyrke heden. Opdyrkingen af heden ses derved i vej-, hegns- og bebyggelsesstrukturen. I underområde A og B ses strukturen af bebyggelse langs vejene.

En anden væsentlig landskabsmæssig ændring, som fandt sted for at øge den landbrugsmæssige udnyttelse, var afvanding og dræning.

Afvandingen startede omkring 1860'erne og blev intensiveret i 1950'erne. Holmsland fremstod engang som en ø og dermed omgivet af vand med åbne forbindelser mellem Ringkøbing Fjord, Stadil Fjord og Vest Stadil Fjord. Fjordene udgjorde sammen et sammenhængende farvand. I dag er området vest for Holmsland afvandet, og Vonå Ådals tilknyttede lavbundsområder er betydelig reduceret. Underområde C's vådområder er markant reduceret i perioden frem til 1972 (se figur s. 21), så området i dag er et mere intensivt dyrket område.

Dyrkningsmønster

Dette landskabsområde er domineret af intensivt dræned, dyrkede marker (se billede på denne side), mens afgræssede arealer generelt er begrænset til lavbundsområder i den østlige del af landskabsområdet i underområde C og D (se billede øverst på højre side).



Vest for Tim i underområde C ses hegn mere ustrukturerede, men afgrænser markerne i højere grad end i underområde A og B.

Underområde A og B har været opdyrket i længere tid end hovedparten af de øvrige underområder. Underområde D ved Ringkøbing har været opdyrket samtidig med underområde C og D på grund af nærheden til Ringkøbing (se billede s. 93). Først da afvandingen af landskabsområdet tog til omkring midten af 1900-tallet, blev underområde C mere intensivt dyrket. Underområde C og D var inden afvandingen præget af afgræssede enge. I dag omfatter terrænlavningerne kun i mindre grad afgræssede enge og i højere grad dyrkede marker helt ned til vandløbene.

Bevoksningsstruktur

Enkeltrækkede hegn tegner en stor del af bevoksningsstrukturen. I underområderne A og B fremstår hegnene ofte fragmenterede (se billede nederst på denne side). Små bevoksninger ses spredt i hele landskabsområdet. Bevoksningerne fremstår

lave i lavbundsområderne. Af historiske kort fremgår det, at hegn først blev etableret forholdsvis sent, efter at opdyrkningen fandt sted, da der på topografiske kort fra 1930 kun er få hegn tilstede i landskabsområdet. I andre dele af kommunen blev hegnene etableret samtidig med opdyrkningen af heden.

Hegnene fremstår med en karakteristisk parallel struktur og er

orienteret nord-syd. Hegnene står derfor vinkelret på højderyggen og smeltevandsdalene. Dette ses særligt i den nordlige del af underområde B og centralt i underområde C.

Bebyggelsesstruktur

Bebyggelsesstrukturen er generelt tegnet af landsbyerne Kloster, Vedersø, Stadil, Hee, Tim, Tim Kirkeby og byen Ringkøbing, samt spredt beliggende gårde (se billede nederst på denne side).



Bevoksningen ses her øst for Kloster som småbevoksninger, fragmenterede hegn samt bevoksning nær gårde. Gårde ligger spredt i landskabet.



Vindmøllegrupper er en væsentlig del af den visuelle påvirkning i landskabsområdet. I underområde A kan vindmøllerne ved Rindum Enge og Vognkær ses tydeligt i landbrugslandskabet.

Landsbyerne ligger i overgangen mellem det dyrkbare landbrugslandskab og lavbundsområder. Placeringen har historisk set haft afgørende betydning for driften af gårde og landsbyer, hvor de vådere områder har været udnyttet til afgræsning. I dag er landsbyerne i forskellig grad udviklet omkring vejene, men de fleste steder kan landsbyernes oprindelige struktur fortsat fornemmes.

Gårde ligger spredt i alle underområder langs vejene, der udgår fra landsbyerne. Gårdene ligger langs vejene nær landsbyerne som et resultat af opdyrkning af heden. Da værktøjer og metoder til opdyrkning af heden blev forbedret, begyndte beboerne at flytte ud fra landsbyerne, og gårde spredte sig langs vejene og langs engarealer. Bebyggelsen ligger strukturmæssigt i øst-vestlig retning, som er samme struktur som de små bakkeøers højderygge i underområde

A og B. Bebyggelsesstrukturen er tydelig eksempelvis nord for Stadil, nord for Kloster og også ved Hee, som ligger mellem to smeltevandsdale.

Tekniske anlæg

Landskabsområdet indeholder flere tekniske anlæg i form af vindmøller, højspændingsledninger, jernbane og industribygninger.

Fire vindmøllegrupper står spredt i landskabsområdet ved Rindum Enge, Vognkær, Vedersø Kær og Tim (se billede på denne side). Flere husstands-vindmøller står også spredt i landskabsområdet.

Én højspændingsledning forløber langs området øst om Stadil Fjord til Station Søndervig, der ligger mellem Søndervig og Kloster. Herfra forløber en ledning i øst-vestlig retning til Ringkøbing. Enkelte steder optræder også luftledninger på

små master, eksempelvis i landskabet vest for Hee.

Jernbanen mellem Ringkøbing og Holstebro løber på tværs af den østlige del af området.

I Ringkøbing står flere industribygninger (se billede på højre side).



I underområde D nær Ringkøbing ses middelstore marker med større gårde. I baggrunden ses tekniske anlæg i form af industribygninger og master.

Rumlige og visuelle karaktertræk



I underområde B fremstår markerne og bebyggelsens skala middelstor og nogle steder lille. Her ses en middelstor mark med et enkelt udtryk, da hegn står med længere afstand, men skaber en rumlig afgrænsning af landskabsrummene.

Bærende karaktertræk:

Landskabsområdet har et let sammensat udtryk, middel skala med en åben karakter i de vestlige underområder, mens de østlige underområder fremstår lukkede.

Der er en variation af udsigter over fjordene og lavbundsområderne. Den visuelle påvirkning fra elementer både i og uden for landskabsområdet opleves i moderat grad.

Skala og kompleksitet

Landskabsområdet har en let sammensat karakter og middel skala, hvor både kompleksitet og skala knytter sig til bebyggelses-, bevoksnings- og markstrukturer samt terræn. Landskabsområdets skala og kompleksitet adskiller sig i nogen grad imellem de østlige underområder C og D og de to øvrige underområder A og B.

I underområde A og B skaber

de øst-vest orienterede højderygge en enkel struktur af hegn, marker og bebyggelse, og kompleksiteten i hovedparten af bakkeøerne er derfor enkel (se billede denne side). Hvor store landbrugsbygninger og tekniske anlæg ses, fremstår landskabet med en let sammensat karakter. Dette er suppleret med drænkkanaler, der løber på tværs af landskabet.

Den let sammensatte karakter knytter sig i højere grad til de østlige underområder C og D. I underområde C ligger flere små bevoksninger spredt, og smeltevandsdale med afgræssede enge ses i højere grad i området. Hegn, veje og bebyggelse opleves også mere ustrukturerede end i underområde A og B.

Skalaen er overvejende middel, men den varierer i de fire underområder. Det er især markstørrelserne og tætheden i hegnstrukturen, der i

samspil med bebyggelsen definerer landskabområdets skala. I underområde A er skalaen større end i underområde B og de østlige underområder C og D. I underområde C står flere hegn (se billede s. 96) med kortere indbyrdes afstand. Underområde C og D er præget af at være et overgangslandskab med flere terrænlavninger og flere småbevoksninger, hvilket skaber en mindre skala end i underområde A og B.

Rumlig afgrænsning

Den rumlige afgrænsning varierer i landskabsområdet. Landskabsrummene er især bestemt af et svagt hævet terræn, der er orienteret mod fjordlandskabet. Bevoksningen bestemmer også den rumlige afgrænsning, da bevoksningen nogle steder skaber udsigtskiler og andre steder begrænser udsigterne. Hegn, småbevoksninger, drænkkanaler og de dyrkede markers skala skaber en rumlig



Fra Vedersø Kirke er der udsigt mod det lavere liggende terræn, hvor parallelle hegn åbner op for landskabsrummene.

afgrænsning, som nogle steder kan opleves åben og andre steder mere lukket.

Den åbne karakter opleves især på den nordlige og sydlige side af underområde A og B. Det er på grund af terrænet og hegnsstrukturene, der står vinkelret på lavbundsområderne og fjordene, at landskabet åbner sig til et fladt lavereliggende landskab med vide udsigter (se billede på denne side).

Underområde C er præget af øst-vest orienterede terrænlavninger med flere vandløb og småbevoksninger. Småbevoksningerne begrænser udsigterne i landskabet og skaber flere steder en lukket karakter. Hegnsstrukturene står ligesom i underområde B med kort afstand til hinanden, og hegnet nord-sydlig retning begrænser udsigterne mod vest til fjordlandskabet og forstærker den lukkede karakter.

Udsigter

Landskabsområdet er præget af udsigter, der hvor underområderne møder de omgivende fjordlandskaber. Her giver hegnsstrukturene, som er parallelle i nord-sydgående retning, åbne udsigter til fjordene.

Visuel påvirkning

Den visuelle påvirkning i landskabsområdet vurderes moderat. Underområderne er påvirket af vindmøllegrupper, der ligger spredt i dette landskabsområde og i de omkringliggende landskabsområder.

Flere steder er den visuelle påvirkning en kombination af flere anlæg som højspændingsledninger og industrianlæg i Ringkøbing og Hee. Den visuelle påvirkning opleves både lokalt, men også fra lange afstande i det flade landskab.

Større landbrugsbyggeri i landskabsområdet er generelt

indpasset i landskabet, men kan lokalt fremstå markant. Bevoksning er udnyttet som skærmende elementer.

I underområde A er det især transformerstationen *Station Søndervig* og de højspændingsledninger, der udspringer her fra, der skaber en visuel påvirkning. I underområde B og C er det i højere grad vindmøller og højspændingsmaster, der præger landskabet.

Landsbyerne har flere steder en lukket byrand, hvor bevoksninger skjuler den lave bebyggelse. Hegnsstrukturen er ligeledes medvirkende til, at landsbyerne ikke påvirker landskabsoplevelsen.

Delområder



Udsigt til den vestlige del af delområdet Søndervig Ferielandskab fra den østlige sommerhusbebyggelse, hvor klitterne rejser sig i baggrunden.

Der findes to delområder i landskabet, hvor de bærende karaktertræk adskiller sig væsentligt fra landskabsområdet.

D03-1: Søndervig Ferielandskab

Landskabsområdet i den vestlige del af underområde A, på Holmsland, adskiller sig fra det øvrige landbrugslandskab, da området i høj grad er præget af sommerhuse, golfbane og Søndervig bymidte, der giver landskabet karakter af ferielandskab (se billede øverst på denne side).

Delområdet ligger i overgangen mellem *Klitlandskabet* mod vest og Holmsland, der er en mindre bakkeø. Delområdet er geologisk set en del af terrænlavningen, som tidligere har været vandfyldt og forbundet Vest Stadil Fjord med Ringkøbing Fjord, men har været præget af den kulturbetingede udnyttelse

af landskabet i forbindelse med afvandingen i området (se figur s. 21). Afvandingen tør-lagde den åbne vandforbindelse mellem fjordene, som dermed kunne udnyttes til afgræsning og opdyrkning.

Delområdets karakter ses i den kulturbetingede oprindelse, der er et ferielandskab. I den nordlige del af delområdet ligger afgræssede enge med drænkaler og enkelte hegn, som giver

en reference til udnyttelsen af landskabet inden udviklingen af ferielandskabet.

Sammenhængende sommerhusbebyggelse ligger langs den østlige grænse på et svagt hævet areal, hvilket er præget af hede og lav bevoksning. Dette afgrænser delområdet mod øst. Mod vest skaber sommerhusbebyggelse i det tilstødende *Klitlandskab* en ramme om delområdet. I terrænlavningen



Den nordlige del af Søndervig Ferielandskab fremstår med afgræssede engarealer. Fra klitterne ses underområde B ved Vedersø i baggrunden.



Syd for Tim Kirkeby ses delområdet Tim Ådal, som fremstår med afgræsset eng i hovedparten af landskabet.

ligger en større golfbane, der skaber en åben karakter i det lavereliggende terræn (se billede nederst på venstre side).

Landskabets visuelle karakter er i høj grad præget af sommerhuse og Søndervig bymidte, der påvirker oplevelsen af landskabet og udsigterne på tværs af delområdet. Dette har betydning for, at landskabet er defineret som et ferielandskab.

D03-2: Tim Ådal

Tim Ådal delområde ligger i den nordøstlige del af landskabsområdet og er defineret af en smeltevandsdal. Karakteren af delområdet adskiller sig fra det øvrige landskabsområde, da det omfatter et lavbundsområde og i høj grad er præget af afgræsede enge samt friholdt for hegn og bebyggelse (se billede øverst på denne side).

Delområdet er en svagt markeret smeltevandsdal, som forløber

fra Skovbjerg Bakkeø og er skabt under sidste istid (Weichsel), da smeltevand løb fra Østjylland. Tim Å løber i dalbunden, hvor de tilstødende arealer fremstår med afgræsede enge, mose og søer. Den kulturbetingede oprindelse knytter sig derfor til ådalen som en vigtig ressource for de tilstødende gårde og landsbyer, der ligger langs ådalen. Drækanaler inddeler dalbunden i små til middelstore enge. Bevoksningen er sparsom og fremstår lav nær

moser og småsøer (se billede nederst på denne side).

Der er udsigter på langs af åen, men få udsigter på tværs af dalen, da bevoksning i det tilstødende område mod nord og syd begrænser udsigterne. Delområdet er derfor også generelt uden visuelle påvirkninger fra de omgivende områder, da bevoksning og terræn afskærmer udsigterne. Der er i mindre grad visuel påvirkning i ådalen.



Nord for Tim ved Mølgård Bro ses Tim Ådal, som her i nogen grad fremstår tilvokset.

Vurdering

Landskabskarakterens styrke

Vurderingsparametre

- Tilstedeværelse og tydelighed af bærende karaktertræk.
- Tydelighed af den kulturbetingede oprindelse.
- Samspil mellem de geologiske og kulturbetingede karaktertræk.

Karakteristisk

K03-1: Landbrugslandskabet

I hele landbrugslandskabet er de kulturbetingede bærende karaktertræk i form af middelstore dyrkede marker, hegn i en parallel struktur og bebyggelse langs veje tilstede. De kulturbetingede karaktertræk er dog nogle steder utydelige og svækker tydeligheden af de bærende karaktertræk. Hegn fremstår især på Holmsland og Vedersø fragmenterede (se billede på højre side), og i de østlige underområder er hegnene overvejende ustrukturerede. De kulturbetingede karaktertræks tydelighed er vurderet *middel*. De geologiske bærende karaktertræk i form af små bakkeøer er kun tydelige, hvor det svagt hævede terræn i *Stadil Fjordlandskab* og *Ringkøbing Fjordlandskab* kan opleves. Bevoksning begrænser tydeligheden af de geologiske karaktertræk i hovedparten af landskabsområdet og tydeligheden.

Det landbrugsdominerede landskabsområde viser tydeligheden af opdyrkningen af heden og lavbundsområderne som den kulturbetingede oprindelse. Bøndernes udflytning ses tydeligt i alle underområderne. Dræningen af lavbundsområder ses fortsat tydelig med flere åbne drækanaler. Generelt ses den kulturbetingede oprindelse fortsat i landskabets karakter og er i mindre grad svækket.

Afvandingen betyder, at de naturlige udbredelser af lavbund fortrænges til fordel for opdyrkningen af markerne. Det naturlige samspil mellem de geologiske og kulturbetingede karaktertræk er derfor svækket i landskabet.

Kontrasterende

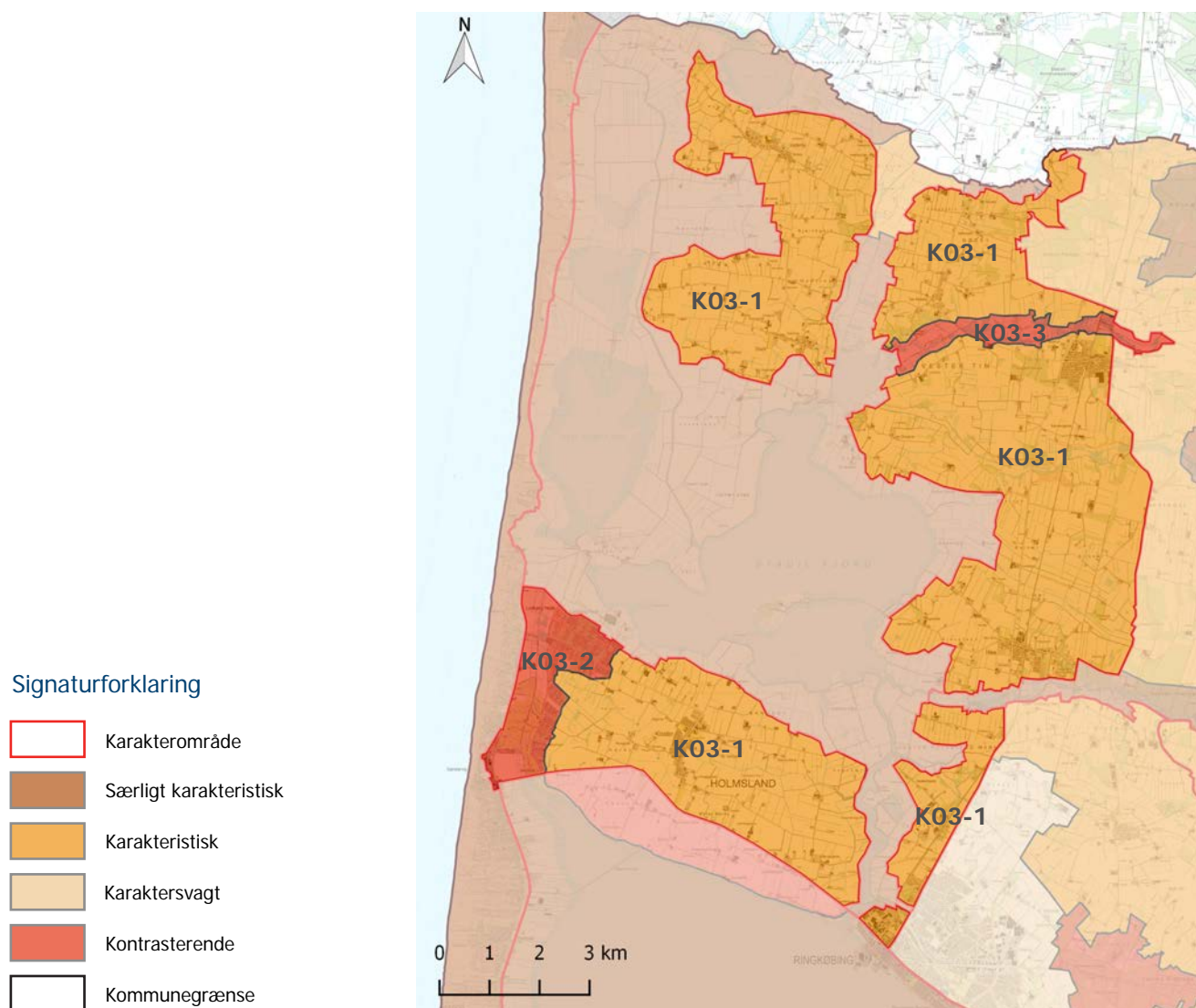
K03-2: Søndervig Ferielandskab
Delområdet i overgangen mellem landbrugslandskabet på Holmsland og *Klitlandskabet* mod



I underområde A ved Holmsland ses et karakteristisk landbrugslandskab med marker i middelstor skala. Markerne er afgrænsede af fragmenterede hegn eller fremstår uden bevoksninger.



Hovedparten af landskabsområdet er vurderet karakteristisk med dyrkede marker i middelstor skala og hegn, som helt eller delvist afgrænser markerne. Nord for Stadil ses en middelstor mark med enkeltrækkede hegn.





I underområde B står mange hegn, som er et væsentligt karaktertræk. I baggrunden ses vindmøllerne ved Vedersø Kær.

vest adskiller sig fra det øvrige landskabsområde og er vurderet *kontrasterende*. Området er en del af et ferielandskab og omfatter sommerhusbebyggelse, dræning af lavbundsområder, samt rester af hede.

Den kulturbetingede oprindelse er knyttet til områdets omdannelse til ferielandskab. Denne omdannelse er stadig i høj grad tydelig i landskabet.

I den vestlige del af området strækker den drænede lavbund sig, hvor der er påbegyndt udvikling. Her er samspillet mellem de geologiske og kulturbetingede karaktertræk mindre tydelig, da de lavbundsprægede karaktertræk er fraværende, og bebyggelse finder sted på våde områder. Samspillet er vurderet bedre i det øvrige landskab i delområdet, som er på det svagt hævede terræn med bebyggelse placeret på det mere tørre landskab.

K03-3: Tim Ådal

Tim Ådal er vurderet *kontrasterende*, da delområdet er domineret af eng og derfor adskiller sig fra det øvrige dyrkede landskab. De geologiske karaktertræk er stadig tydelige i landskabet i form af smeltevandsdal.

Den kulturbetingede oprindelse er knyttet til dalens funktion som græsningslandskab med eng og overdrev. Dette karaktertræk er fortsat tydelig i hovedparten af

åдалen. Tydeligheden er til dels svækket, da engen få steder er drænet og opdyrket.

Området har et fint samspil mellem de geologiske og kulturbetingede karaktertræk med afgræssede enge på de våde jorde. De få steder, hvor engene fremstår opdyrkede og drænede, er samspillet svækket.



Den centrale del af Søndervig Ferielandskab ses her med golfbane og ferieboliger. Samspillet er i lavbundsområdet svækket af dræning.



I underområde A fremstår skalaen større end de øvrige områder, da hegn nogle steder ikke er tydelige og fragmenterede. Nord for Øster Nørby ses en stor skala mark som er karakteristisk for underområde A.

Landskabskarakterens tilstand

Vurderingsparametre

- De kulturbetingede karaktertræks intakthed i forhold til landskabskarakterens oprindelse.
- Vedligeholdelsesmæssig tilstand af de bærende karaktertræk.
- Graden af visuel påvirkning.

Middel tilstand

T03-1: Landbrugslandskabet

Intaktheden af landbrugslandskabets kulturbetingede karaktertræk i forhold til landskabskarakteren er vurderet *middel*. Intaktheden knytter sig til opdyrkningen af heden, som kan ses i gårde langs vejene og landsbyer langs ådalene samt marker indrammet af hegn. Da der i dette landskab kun er få eller ingen heder, er intaktheden svækket, da referencen til landskabet inden opdyrking kan være svær at se ude i landskabet. Lavbundsområder findes især i de østlige underområder, men fremstår oftest som dyrkede marker på grund af afvanding og dræning. Dette svækker intaktheden.

Den vedligeholdelsesmæssige tilstand af de bærende karaktertræk vurderes *middel*. Hegnene fremstår fragmenterede, men overordnet struktureret i et parallelt

mønster som ved etableringen af beplantningen. Mod øst er lavbundsområderne præget af tilgroning eller dyrkede marker helt ned til vandløbene.

Landskabsområdet vurderes *moderat* visuelt påvirket. Mange vindmøllegrupper er synlige i landskabsområdet. Især mod øst er landskabsbilledet generelt præget af tekniske anlæg i form af industri, højspændingsledninger og vindmøllegrupper ved Nørhede til Hjortmose (se

billede øverst til højre). Gårde og øvrig bebyggelse ligger generelt skjult af bevoksning og lavt i terrænet og præger kun i *mindre* grad landskabet.

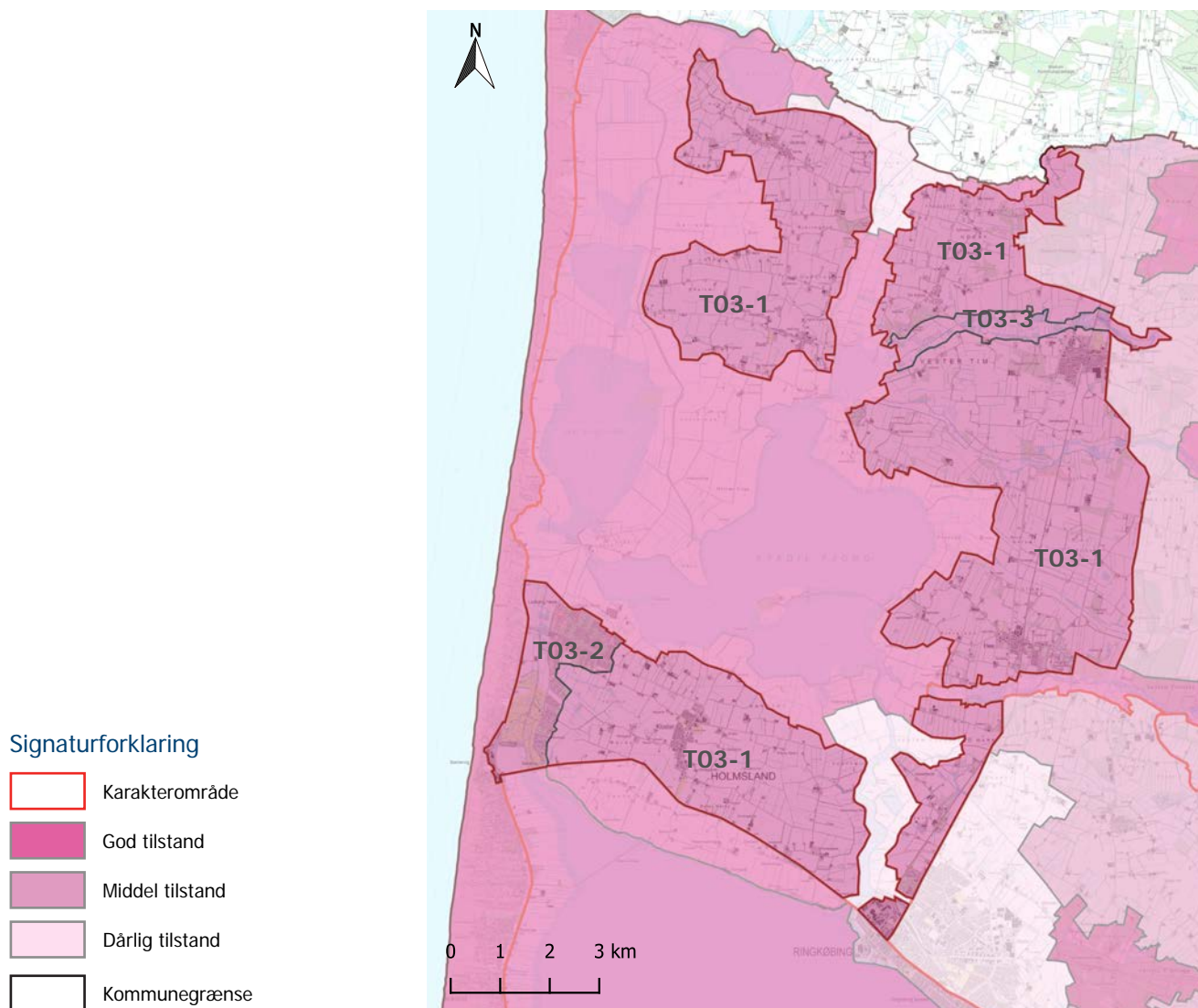
T03-2: Søndervig Ferielandskab
Området nær Søndervig fremstår som et ferielandskab, hvilket er et af områdets kulturbetingede karaktertræk. Omdannelsen til ferielandskab er derfor vurderet intakt i forhold til landskabskarakteren. Den vedligeholdelsesmæssige



En jernbane løber igennem underområde C og D, men er generelt skjult i landskabet, som ses her.



I hele landskabsområdet er den visuelle påvirkning generelt vurderet moderat. I underområde A nær Bøndergårde mod øst ses flere vindmøllegrupper i landskabsbilledet.





Lavbundsområdet i Søndervig Ferielandskab fremstår drænet og her med golfbane.

tilstand af de bærende karaktertræk er i *middel* tilstand. De kulturbetingede karaktertræks vedligeholdelsesmæssige tilstand ses i udviklingen af sommerhusbebyggelse, der fremstår usammenhængende. Den vedligeholdelsesmæssige tilstand for de geologiske karaktertræk i form af lavbundsområde er svækket på grund af dræning til blandt andet golfbane (se billede øverst på denne side).

Den visuelle påvirkning fra tekniske anlæg er mod øst begrænset af bevoksning og bebyggelse. Hvor landskabsområderne åbner sig op til det lavere liggende terræn, er den visuelle påvirkning højere, da terræn og bevoksning ikke skjuler de tekniske anlæg. Vindmøllegrupper ses generelt i udsigterne som ved Vognkær, Tim, Vedersø Kær og Nørhede til Hjortmose. Landskabsområdet vurderes i *mindre* til *moderat* grad visuelt påvirket.

T03-3: Tim Ådal

Ådalens kulturbetingede karaktertræks intakthed er *middel*, da de oprindelige græsningslandskaber er forringet af stadig tilgroning. Ådalen fremstår dog hovedsagelig som afgræsset eng (se billede på højre side), og bebyggelsen ligger langs dalsiderne, som er en del af landskabskarakterens oprindelse.

Den vedligeholdelsesmæssige tilstand af de bærende karaktertræk vurderes *middel*.

Dalbunden fremstår overvejende som lysåben natur og afgræsset eng, men er i nogen grad svækket af stigende tilgroning.

Ådalen har en *ubetydelig* påvirkningsgrad. Jernbanen forløber på tværs af området, men ligger forholdsvist lavt. Dambrug i området fremstår forholdsvist skjult af bevoksning og påvirker derfor i nogen grad den visuelle oplevelse af landskabet.



Ringkøbing industribygninger og øvrige tekniske anlæg ses fra store dele af underområde D. Fra Vester Voldbjerg Mark mod syd ses Ringkøbings tekniske anlæg i baggrunden.



Udsigt over Tim Ådal syd for Tim Kirkeby. Ådalen fremstår med afgræssede enge.

Landskabskarakterens oplevelsesmuligheder

Oplevelsesparametre

- Stedbunden: Oplevelsen knytter sig til et afgrænset landskab.
- Udsigt: Områder præget af udsigter ud over det sædvanlige.
- Enkeltelement: Oplevelsen består af et element i landskabet.
- Udsigtspunkt: Punkter med en særlig udsigtsmulighed.

Oplevelsen har typisk reference til landskabets geologiske eller kulturhistoriske fortælling eller særlige naturindhold.

Særlige udsigter

V03-1:Udsigt over fjord- og klitlandskabet

De dele af området, hvorfra der er udsigter over fjord- og klitlandskabet, er vurderet at have *særlige udsigter* på grund af de fine vidtrækkende udsigter, der er på tværs af fjordene. Dette opleves især vest for Vedersø og Stadil, hvor terrænet er forholdsvist fladt og med få hegn. (se billede på højre side).

landskabsområdet. Kirkerne kan flere steder ses over lang afstand og er derfor orienteringspunkter i landskabet.

Enkeltelementer

Kirker

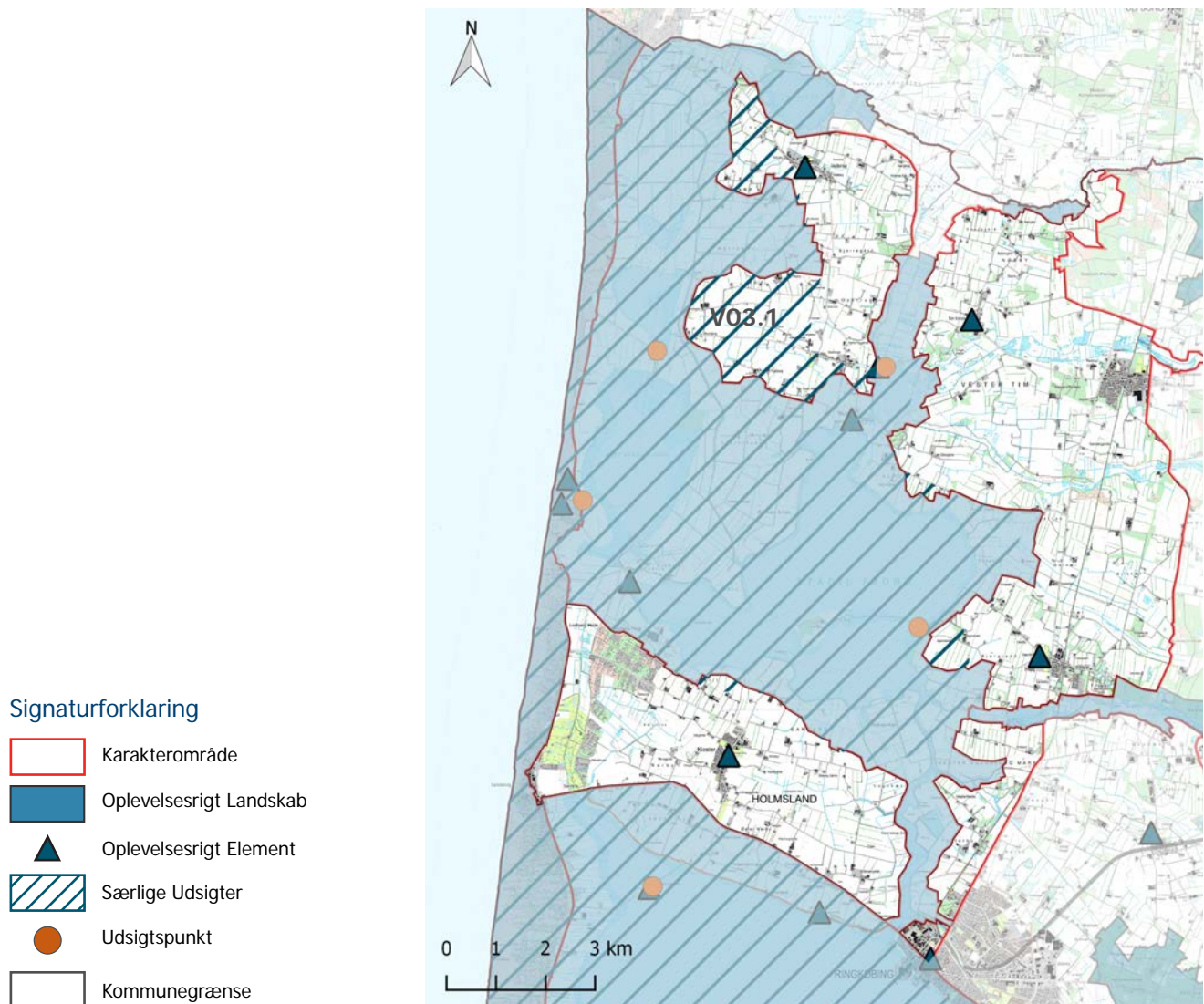
Kirker optræder flere steder i landskabsbilledet som en kulturhistorisk reference. Kirkerne markerer sig generelt kun i de landsbynære landskaber, men er stadig en vigtig del af landskabets kulturhistoriske fortælling. Inden for landskabsområdet er der fire kirker: Vedersø Kirke, Tim Kirkeby Kirke, Hee Kirke og Kloster Kirke (se billede på denne side). Derudover er Stadil Kirke synlig fra store dele af



Kloster Kirke ses fra hovedvejen mellem Søndervig og Ringkøbing.



Fra Vedersø Kirke ses klitterne mod vest, som også er en del af de særlige udsigter, der er tilknyttet Stadil Fjordlandskab.



Landskabskarakterens sårbarhed

Vurderingsemner

- Landskabskarakteren
- Skovrejsning
- Landbrugsbyggeri/stort byggeri i det åbne land
- Byrand
- Tekniske anlæg

Landskabskarakteren

Landskabsområdet vurderes generelt ikke sårbart over for ændringer og udviklingstiltag, når det sker med hensyn til de bærende karaktertræk og den middelstore skala.

Mest sårbare er de *særlige udsigter*, der især opleves i den vestlige del af landskabsområdet, og skal ses i sammenhæng med de særlige udsigter, der præger de omgivende fjordlandskaber. Disse udsigter kan blive påvirket negativt af ændringer, der sker i andre dele af landskabsområdet.

Delområdet *Tim Ådal* er sårbart over for ændringer, der bryder landskabets afgræssede og lysåbne karakter eller tilfører delområdet en yderligere teknisk prægning.

Delområdet *Søndervig Ferielandskab* vurderes i sig selv robust over for ændringer, men her er der et væsentligt hensyn

i, at ændringer i området kan medføre en betydelig visuel påvirkning af de omgivende fjordlandskaber.

Skovrejsning

Landskabsområdet er generelt sårbart over for skovrejsning, da skov i dag ikke er et bærende karaktertræk, og omfattende skovrejsning vil kunne ændre landskabskarakteren.

Den østlige del af landskabet rummer flere småbevoksninger end det øvrige område, men skov er ikke en del af landskabsbilledet. Hvis der rejses skov i denne del af området, vil karakteren gradvist ændre sig og landskabskarakteren med tiden tilnærme sig den bevoksningsstruktur, der i dag kendetegner *Skovbjerg Bakkeø* øst for landskabsområdet.

I underområderne A og B er småbevoksninger ikke en del af landskabet. I dag er den

bærende bevoksningsstruktur defineret af hegn. I disse dele af landskabsområdet vil selv mindre skovrejsning medføre en betydelig ændring i landskabskarakteren.

Tim Ådal er sårbar over for skovrejsning, da det vil bryde landskabets lysåbne karakter og skjule de geologiske karaktertræk som smeltevandsdal.

Landbrugsbyggeri/stort byggeri i det åbne land

Landskabsområdet vurderes egnet til indpasning af landbrugsbyggeri i overvejende middel skala, som er den skala, der i dag kendetegner landskabsområdets bebyggelsesstruktur.

Der findes få større gårde i området, og det vurderes muligt at indpasse nyt stort byggeri, når det sker med særlige hensyn til, at de *særlige udsigter* i og omkring de tilstødende fjordlandskaber ikke



Den nordlige byrand af Stadil fremstår her med en fragmenteret grøn byrand.

påvirkes negativt. De større byggerier i det åbne land findes især i underområde A, men da bakkeøen er lille, og terrænet hælder nord og syd, er en stor del af underområdet visuelt tilknyttet fjordlandskaberne mod nord og syd, herunder *Ringkøbing Fjordlandskab* og *Stadil Fjordlandskab*. Dette gør underområde A's landskab sårbart overfor stort eller på anden måde markant byggeri. Byggeri her er synligt over meget store afstande.

Af hensyn til de særlige udsigter er det en forudsætning, at byggeri i området fremstår samlet, ensartet og harmonisk i landskabet.

Byrand

Det er karakteristisk, at landskabsområdets landsbyer, Kloster, Hee, Tim, Tim Kirkeby, Vedersø, Stadil og byen Ringkøbing har en grøn byrand, der delvist skjuler byggeriet,

og med en tilknytning til enten fjordlandskabet eller områdets dale. Det gør på samme tid det omgivende landskab sårbart over for ændringer i landsbyerne, hvis de påvirker oplevelsen af fjordlandskab og dale, men det giver også mulighed for delvist at afskærme nyt byggeri.

Det er især oplevelsen af fjordlandskaberne, der kan være sårbare over for ændringer i landskabsområdets landsbyer,

i byranden til Ringkøbing og i ferielandskabet ved Søndervig. På grund af byernes beliggenhed indgår de i udsigterne på tværs af fjordlandskaberne, og det har derfor betydning, hvordan byggeri i byerne og især i byranden påvirker udsigterne. Derfor kan landskabet omkring byerne være sårbart over for byudvikling eller andre markante ændringer i bygningsmassen, hvis der ikke tages hensyn til landskab og de *særlige visuelle oplevelsesmuligheder*.



På nordsiden af underområde A kan Stadil Fjordlandskab opleves. Ændringer og tiltag er synlige over store afstande, og områderne nær fjorden er derfor sårbare over for tiltag eller ændringer.



Vest for Hee er der udsigt til vindmøllegroper ved Rindum Enge og Vognkær. Tekniske anlæg i dette landskabsområde og fra de omkringliggende landskabsområder påvirker alle underområderne.

Der skal være særlig opmærksomhed på udviklingen i byrandene ved Hee og Tim der grænser ned til ådale. Her er ådalene sårbare overfor ændringer i byrandene. Der bør derfor ikke byudvikles i dalene.

I byranden ved Ringkøbing og i ferielandskabet ved Søndervig skal der være særlig opmærksomhed på, at stort eller på anden måde markant byggeri kan ses på meget lang afstand over fjordene og lavbundsområderne. Det gør landskabet særligt sårbart over for ændringer, der kan forringe udsigternes kvalitet.

Tekniske anlæg

Området vurderes ikke at have kapacitet til høje tekniske anlæg ud over dem, der allerede er i området.

Der bør desuden være opmærksomhed på mindre tekniske anlæg, som eksempelvis husstands vindmøller og master, der kan medvirke til en betydelig kumulativ effekt. Tekniske anlæg i forskellig størrelse kan medføre en kompleks teknisk påvirkning af landskabsområdet. I dette landskabsområde ligger mindre tekniske anlæg forholdsvis skjult, og nye mindre tekniske anlæg bør også ligge skjult i landskabet.

Ligeledes skal der være varsomhed med placering af tekniske anlæg i overgangen til fjordlandskaberne, da de kan påvirke de *særlige udsigter og oplevelsesværdier* tilknyttet disse.



Stort landbrugsbyggeri ligger i alle områder. I underområde A ligger landbrugsbyggeriet lavt og delvist eller helt skjult af bevoksning.

Samlet vurdering

Mål for landskabets karakter

Målsætningen af landskabets karakter

- er udtryk for en sammenvejning af de gennemførte vurderinger.
- peger på, om landskabets karakter bør vedligeholdes, beskyttes, ændres og/eller forbedres for at opretholde landskabets kvaliteter, herunder særlige karaktertræk og oplevelsesværdier.

Mål: Vedligehold Landskabskarakter

M03-1: Landbrugslandskabet

Landsbrugslandskabet har fået målsætningen *vedligehold*, da denne del af landskabsområdet er vurderet *karakteristisk* uden særlige oplevelsesværdier.

Målsætningen betyder, at der kan ske ændringer i landskabet, men at det bør ske med hensyn til landskabets karakter. En landskabelig tilpasning af elementer bør således understøtte karaktertrækkene, eksempelvis de parallelle hegn og bebyggelsesstrukturen. Det er også væsentligt, at det sikres, at ingen yderligere visuel påvirkning sker i landskabsområdet.

M03-2: Søndervig Ferielandskab
Ferielandskabet er vurderet uden særlige værdier og i middel tilstand. Området knytter sig til omdannelsen til ferielandskab og har fået målsætningen *vedligehold*.

Målsætningen betyder, at der kan ske ændringer i landskabet, men at det bør ske med hensyn til landskabsområdets karakter, herunder de geologiske bærende karaktertræk som lavbundsområde og tidligere åben vandforbindelse mellem fjordene og de kulturbe-tingede bærende karaktertræk som ferielandskab. Det er yderligere væsentligt, at *Søndervig Ferielandskab* ikke visuelt påvirker de omkringliggende områder i dette landskabsområde eller påvirker de tilstødende landskabsområder, som har målsætningen beskyt.

M03-3: Tim Ådal

Ådalen har fået målsætningen *vedligehold*. Området er vurderet *karakteristisk* og uden oplevelsesværdier.

Målsætningen betyder, at der kan ske ændringer i landskabet, men det bør ske med hensyn til karakteren, så det understøtter

området som afgræsset eng uden bevoksning og dyrkede marker. Ændringer skal ligeledes ske med hensyn til de geologiske karaktertræk som smeltevandsdal.

Mål: Beskyt udsigt

M03-4: Landskaber tilknyttet de særlige udsigter

Områderne, som er præget af *særlige udsigter*, knytter sig til det store lavbundsområde vest for Vedersø og til landskaberne ved Stadil, Vest Stadil og Ringkøbing fjorde. Udsigterne har fået målsætningen *beskyt*.

Beskyttelsesmålsætningen betyder, at der ikke bør ske ændringer, der begrænser eller forringer udsigterne eller udsigtsmulighederne.



Tim Ådal er en smeltevandslette, og i denne del af ådalen er der sparsom bevoksning. Bevoksning på siderne eller på kanten af ådalen rammer området ind.

